



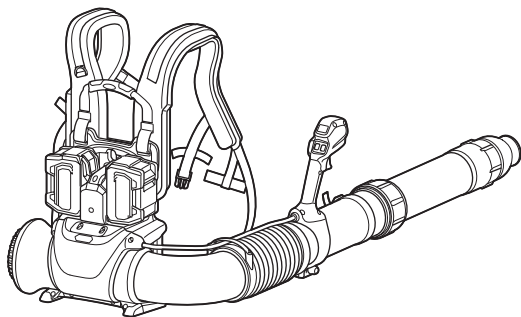
牧田®

牧田牌
专业电动工具

使用说明书

充电背负式吹风机

UB004G



使用前请阅读。保留备用。

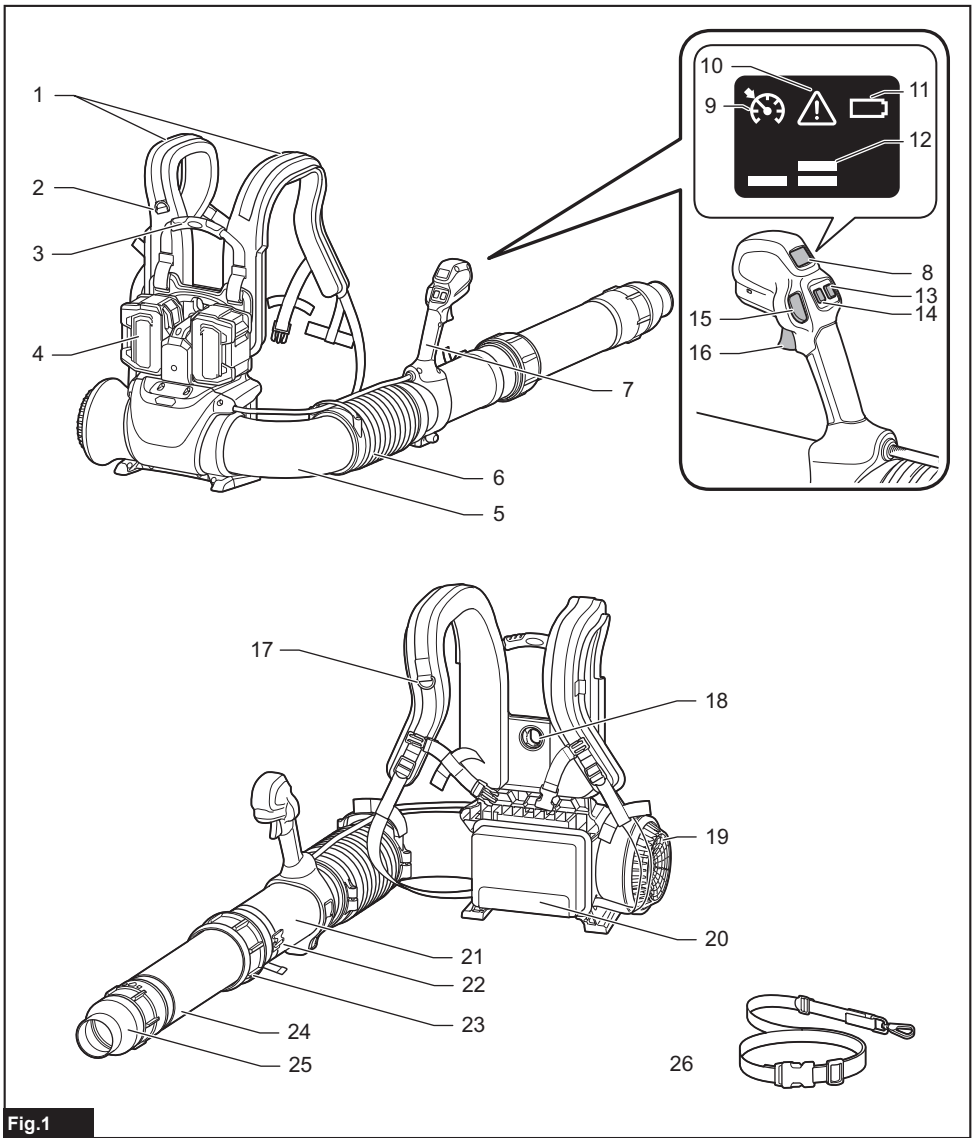


Fig.1

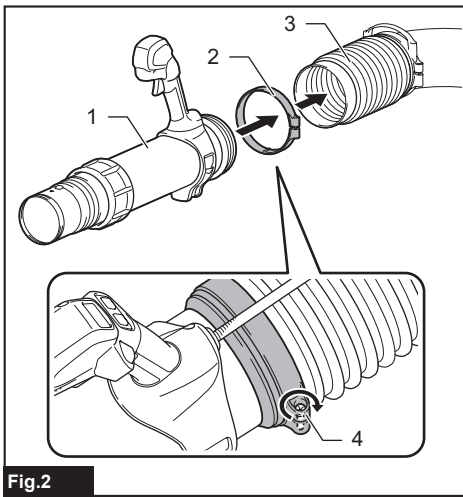


Fig.2

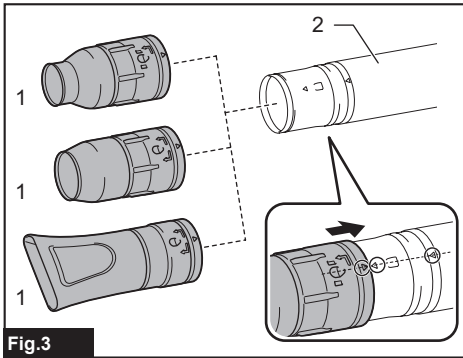


Fig.3

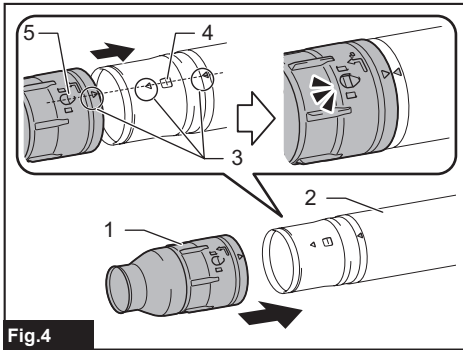


Fig.4

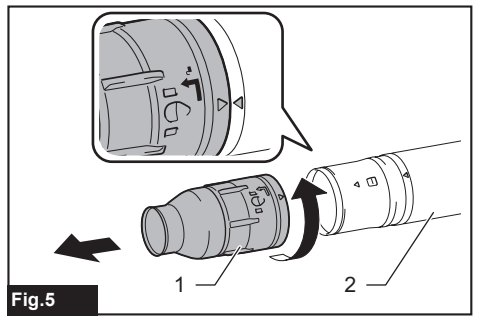


Fig.5

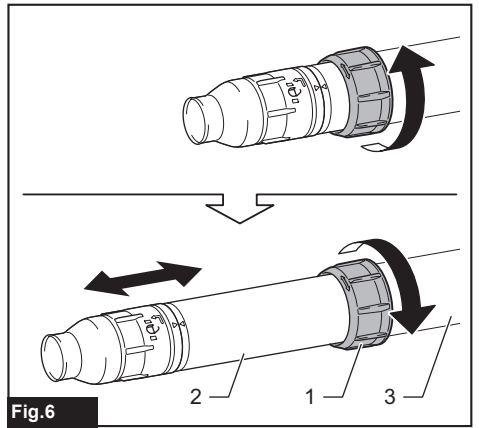


Fig.6

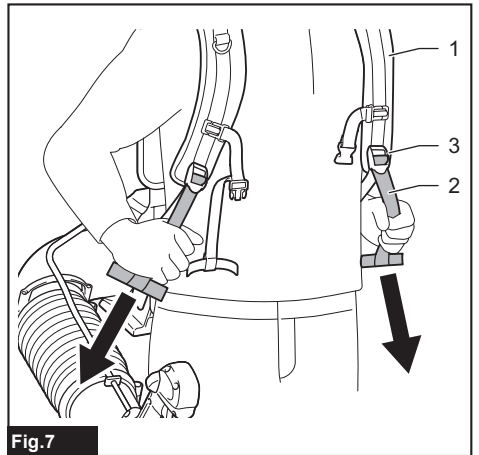


Fig.7

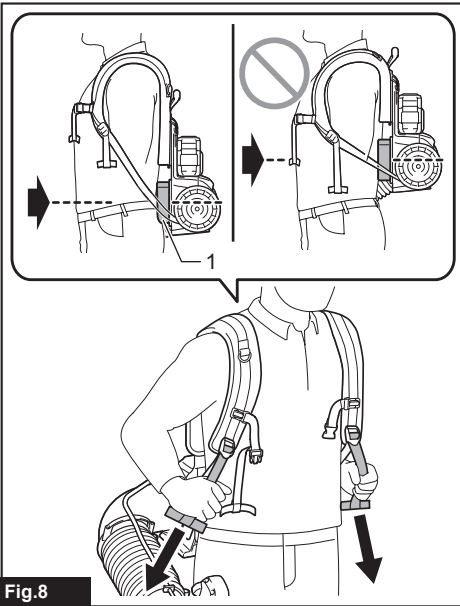


Fig.8

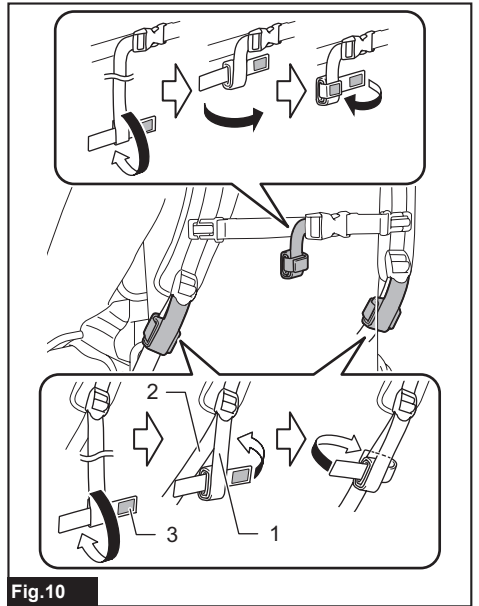


Fig.10

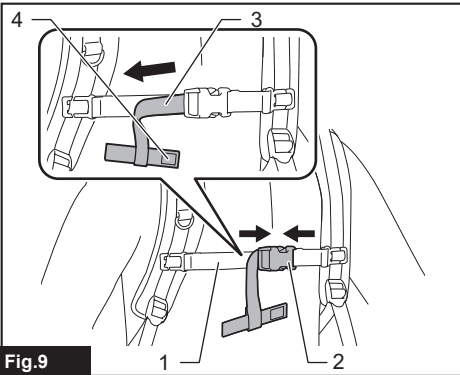


Fig.9

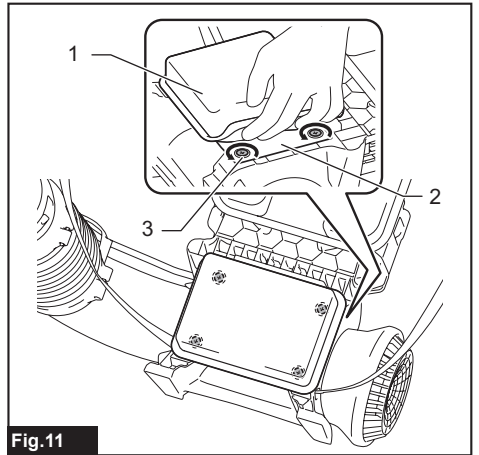


Fig.11

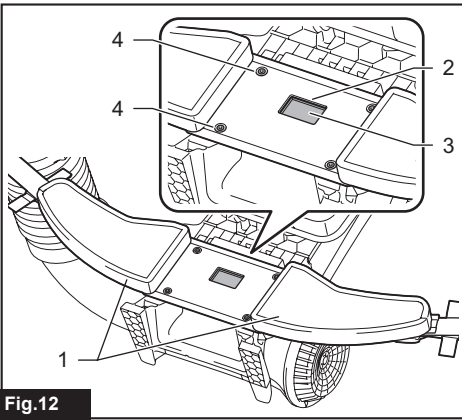


Fig. 12

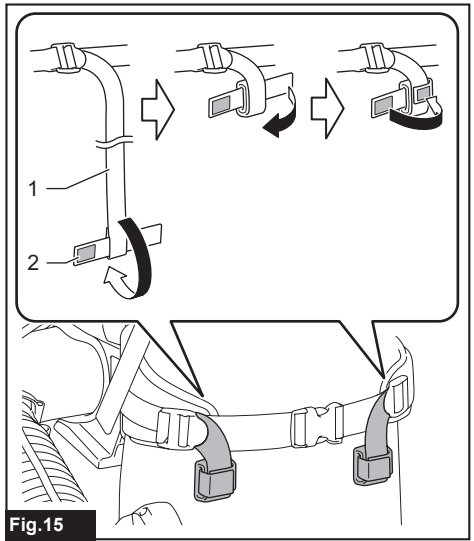


Fig. 15

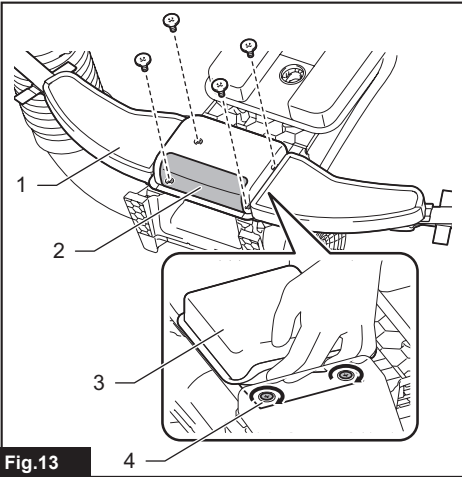


Fig. 13

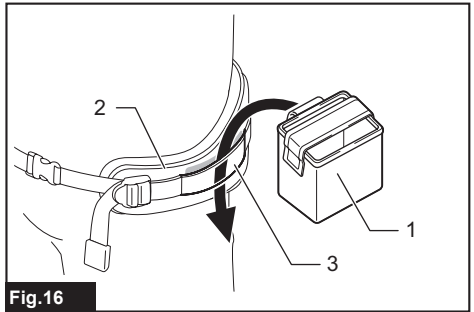


Fig. 16

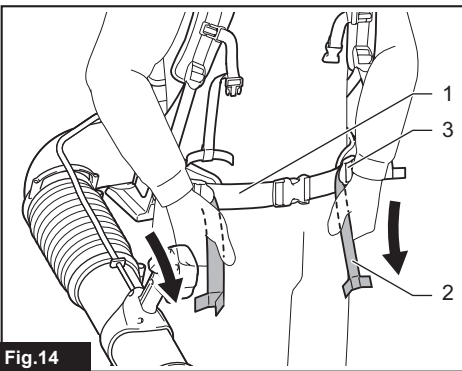


Fig. 14

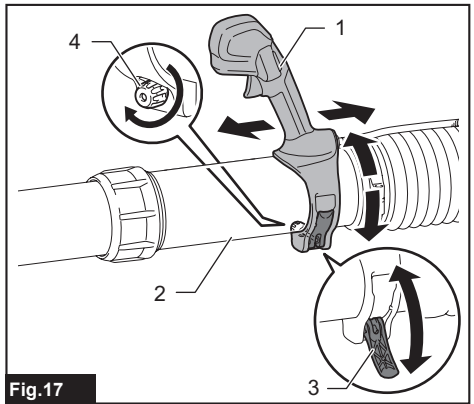


Fig. 17



Fig.18

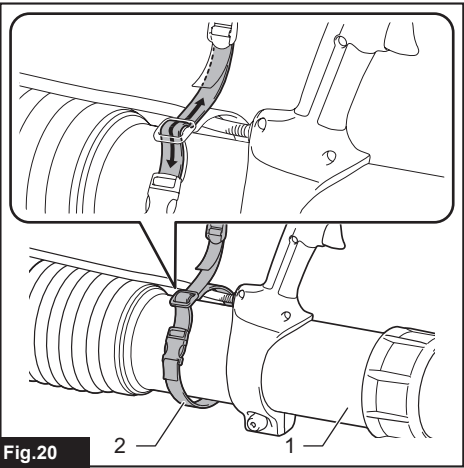


Fig.20

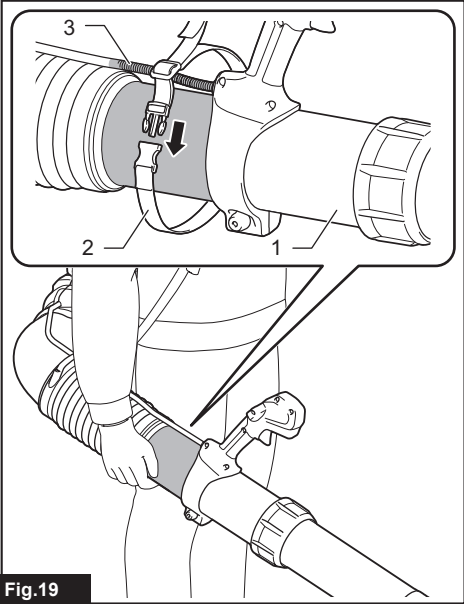


Fig.19

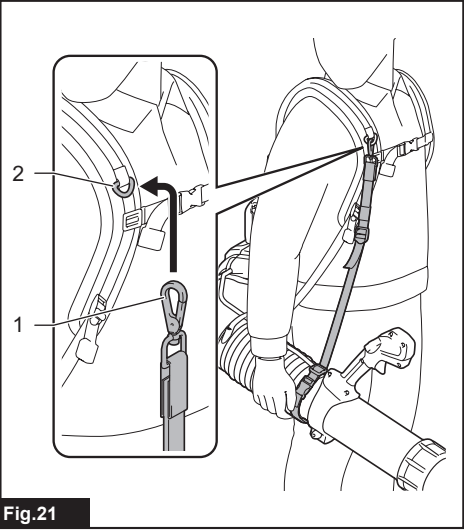


Fig.21

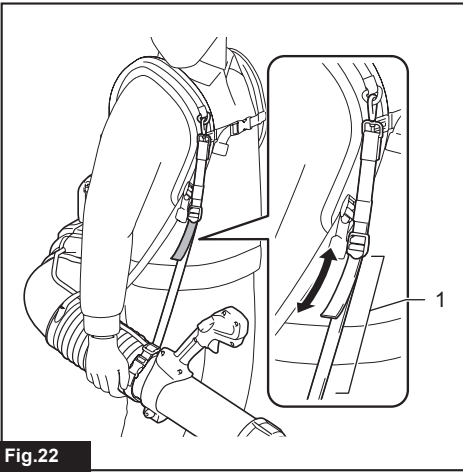


Fig.22

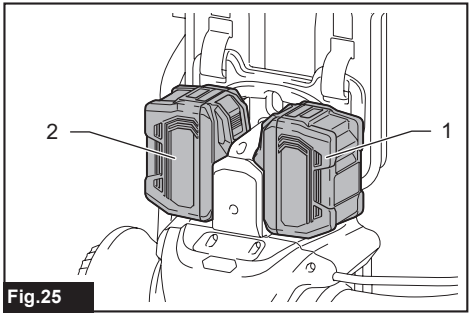


Fig.25

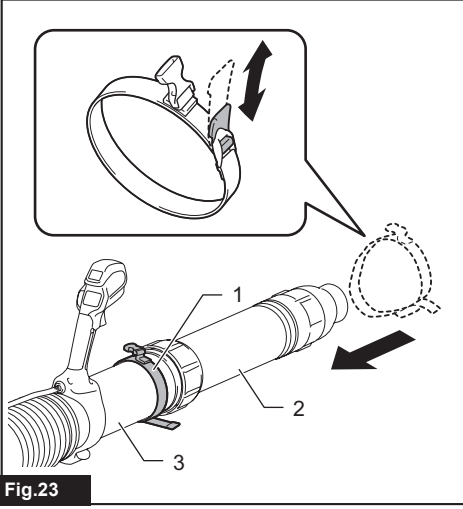


Fig.23

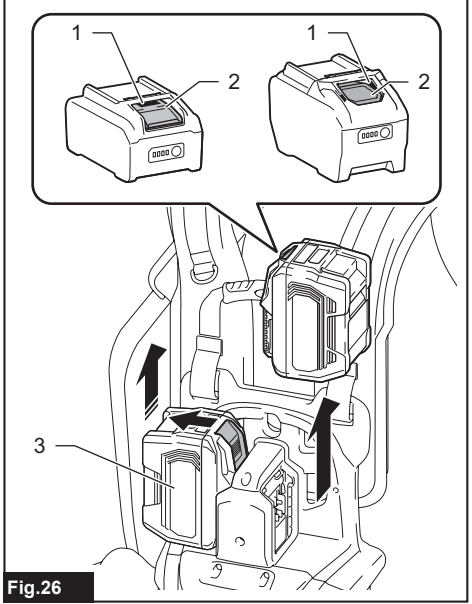


Fig.26

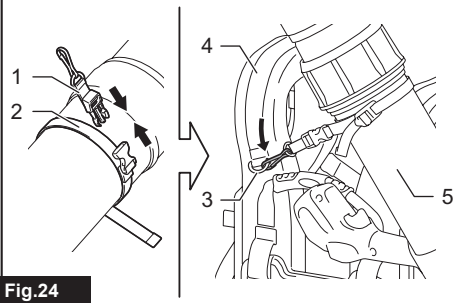


Fig.24

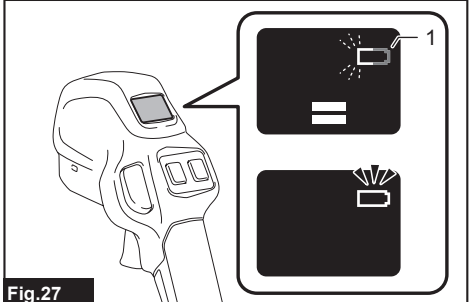


Fig.27

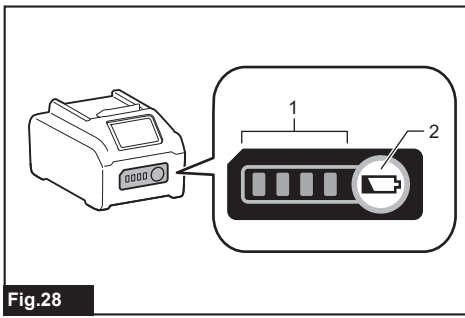


Fig.28

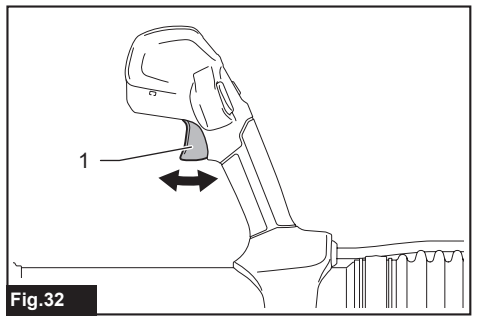


Fig.32

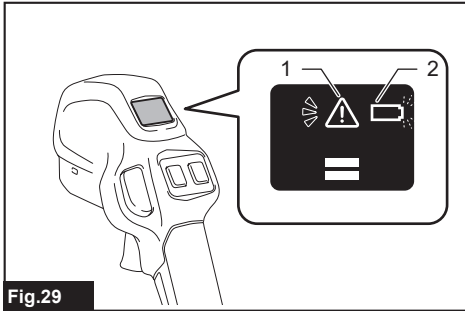


Fig.29

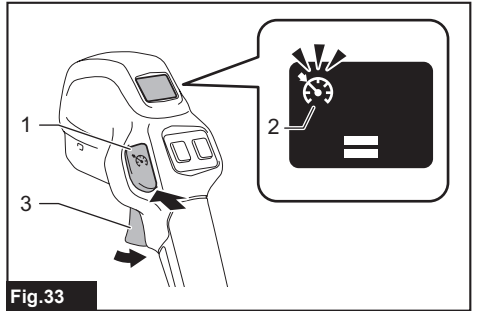


Fig.33

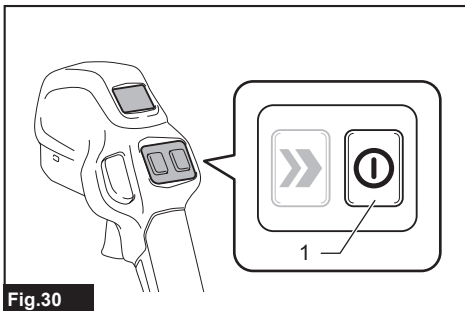


Fig.30

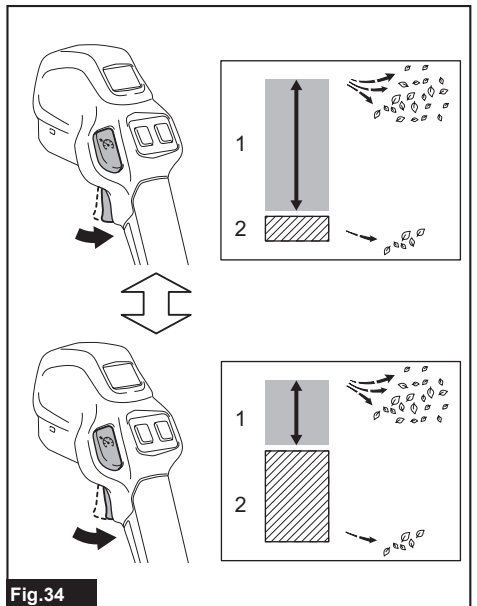


Fig.34

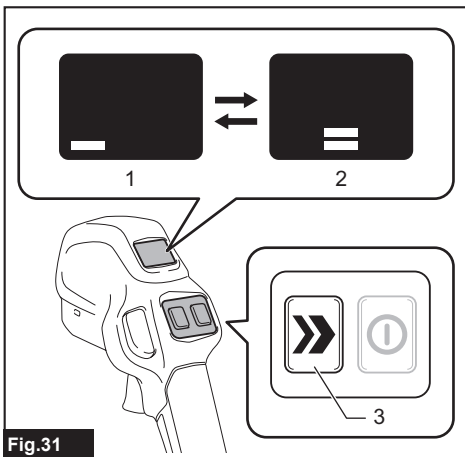
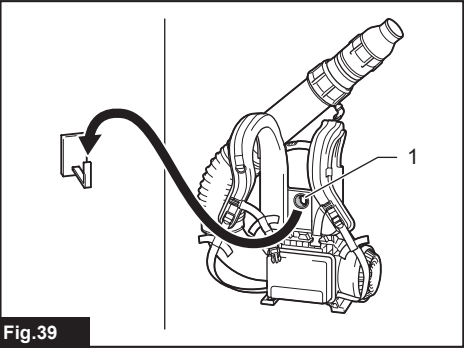
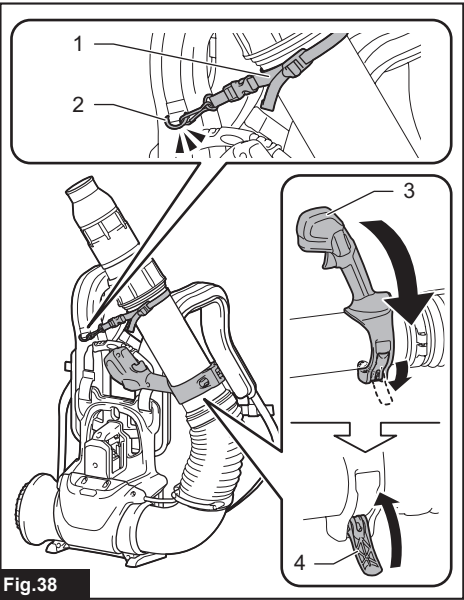
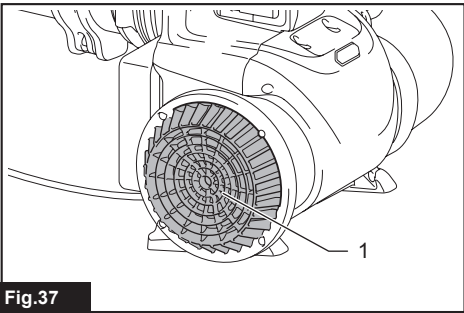
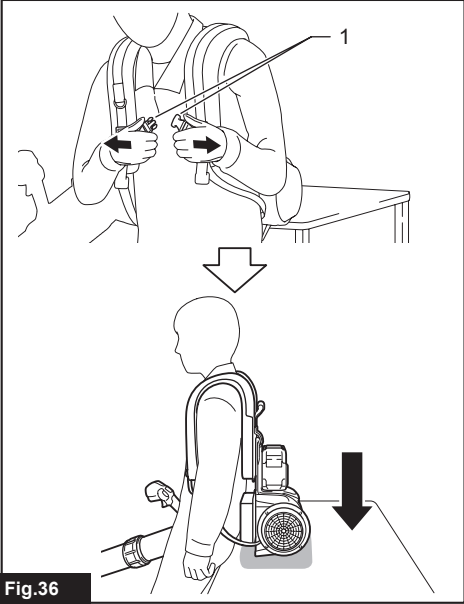
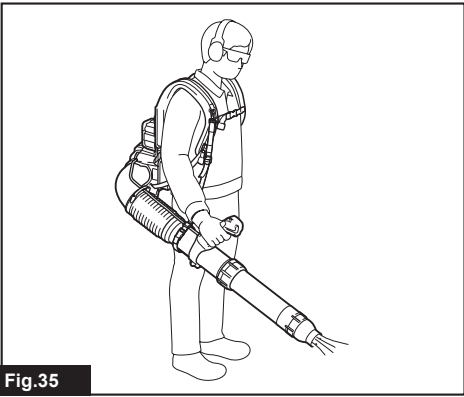


Fig.31



规格

型号:	UB004G	
性能 *1	风量	0 - 19.1 m ³ /min
	风速 [平均值]	0 - 80.5 m/s
	风速 [最大值]	0 - 96.0 m/s
尺寸 (长 x 宽 x 高) *2	242 mm × 585 mm × 522 mm	
额定电压	D.C. 36 V - 40 V (最大)	
净重	*3	5.0 kg
	*4	5.8 - 9.0 kg
防护等级	IPX4	

- 生产者保留变更规格不另行通知之权利。
- 规格可能因销往国家之不同而异。

*1.带末端喷嘴71和电池BL4080H测量。

*2.不含管道和喷嘴。

*3.重量不含选购附件和电池组。

*4.净重值包含使用说明书中指定的正常安全使用时所需附件和电池组的最轻及最重组合。

适用电池组和充电器

电池组	BL4020 / BL4025 / BL4040 / BL4040F* / BL4050F* / BL4080F* / BL4080H* *: 建议使用的电池
充电器	DC40RA / DC40RB / DC40RC / DC40WA / BCC01 / BCC02

- 部分以上所列电池组和充电器是否适用视用户所在地区而异。

警告： 请仅使用以上所列电池组和充电器。使用其他类型的电池组或充电器可能会导致人身伤害和/或失火。

符号

以下显示本设备可能会使用的符号。在使用工具之前，请务必理解其含义。



特别小心和注意。



阅读使用说明书。



适用于本产品的代表性电池。



手应远离旋转的部件。



长发可能会导致卷入事故。



使旁观者远离。



佩戴护目镜和耳罩。



仅限于欧盟国家

由于本设备中包含有害成分，因此废弃的电气和电子设备、蓄电池和普通电池可能会对环境和人体健康产生负面影响。请勿将电气和电子工具或电池与家庭普通废弃物放在一起处置！

根据欧洲关于废弃电气电子设备、蓄电池和普通电池的指令及其国家层面的修订法案，废弃的电气设备、普通电池和蓄电池应当单独存放并递送至城市垃圾收集点，根据环保法规进行处置。

此规定由标有叉形标志的带垃圾桶符号表示。



保证声功率级别符合欧盟室外噪音指令。



声功率级别符合澳大利亚 NSW 噪音控制规定

用途

本机用于吹除灰尘。

安全警告

电动工具通用安全警告

警告 阅读随电动工具提供的所有安全警告、说明、图示和规定。不遵照以下所列说明会导致电击、着火和 / 或严重伤害。

保存所有警告和说明书以备查阅。

警告中的术语“电动工具”是指市电驱动（有线）电动工具或电池驱动（无线）电动工具。

工作场地的安全

1. 保持工作场地清洁和明亮。杂乱和黑暗的场地会引发事故。
2. 不要在易爆环境，如有易燃液体、气体或粉尘的环境下操作电动工具。电动工具产生的火花会点燃粉尘或气体。
3. 操作电动工具时，远离儿童和旁观者。注意力不集中会使你失去对工具的控制。

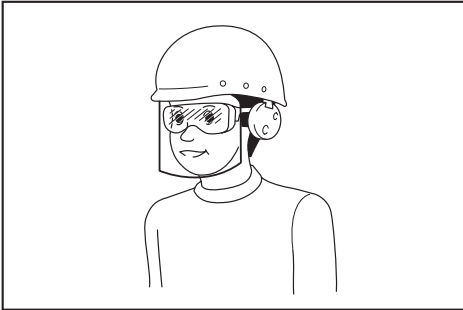
电气安全

1. 电动工具插头必须与插座相配。绝不能以任何方式改装插头。需接地的电动工具不能使用任何转换插头。未经改装的插头和相配的插座将降低电击风险。
2. 避免人体接触接地表面，如管道、散热片和冰箱。如果你身体接触接地表面会增加电击风险。
3. 不得将电动工具暴露在雨中或潮湿环境中。水进入电动工具将增加电击风险。
4. 不得滥用软线。绝不能用软线搬运、拉动电动工具或拔出其插头。使软线远离热源、油、锐边或运动部件。受损或缠绕的软线会增加电击风险。
5. 当在户外使用电动工具时，使用适合户外使用的延长线。适合户外使用的电线将降低电击风险。
6. 如果无法避免在潮湿环境中操作电动工具，应使用带有剩余电流装置（RCD）保护的电源。RCD 的使用可降低电击风险。
7. 电动工具会产生对用户无害的电磁场（EMF）。但是，起搏器和其他类似医疗设备的用户应在操作本电动工具前咨询其设备的制造商和 / 或医生寻求建议。

人身安全

1. 保持警觉，当操作电动工具时关注所从事的操作并保持清醒。当你感到疲倦，或在有药物、酒精或治疗反应时，不要操作电动工具。在操作电动工具时瞬间的疏忽会导致严重人身伤害。
2. 使用个人防护装置。始终佩戴护目镜。防护装置，诸如适当条件下使用防尘面具、防滑安全鞋、安全帽、听力防护等装置能减少人身伤害。
3. 防止意外起动。在连接电源和/或电池包、拿起或搬运工具前确保开关处于关闭位置。手指放在开关上搬运工具或开关处于接通时通电会导致危险。
4. 在电动工具接通之前，拿掉所有调节钥匙或扳手。遗留在电动工具旋转零件上的扳手或钥匙会导致人身伤害。
5. 手不要过分伸展。时刻注意立足点和身体平衡。这样能在意外情况下能更好地控制住电动工具。
6. 着装适当。不要穿宽松衣服或佩戴饰品。让你的头发和衣服远离运动部件。宽松衣服、佩饰或长发可能会卷入运动部件。

- 如果提供了与排屑、集尘设备连接用的装置，要确保其连接完好且使用得当。使用集尘装置可降低尘屑引起的危险。
- 不要因为频繁使用工具而产生的熟悉感而掉以轻心，忽视工具的安全准则。某个粗心的动作可能在瞬间导致严重的伤害。
- 使用电动工具时请始终佩带护目镜以免伤害眼睛。护目镜须符合美国ANSI Z87.1、欧洲EN 166或者澳大利亚/新西兰的AS/NZS 1336的规定。在澳大利亚/新西兰，法律要求佩带面罩保护脸部。
- 保持切削刀具锋利和清洁。维护良好地有锋利切削刃的刀具不易卡住而且容易控制。
- 按照使用说明书，并考虑作业条件和要进行的作业来选择电动工具、附件和工具的刀头等。将电动工具用于那些与其用途不符的操作可能会导致危险情况。
- 保持手柄和握持表面干燥、清洁，不得沾有油脂。在意外的情况下，湿滑的手柄不能保证握持的安全和对工具的控制。
- 使用本工具时，请勿佩戴可能会缠绕的布质工作手套。布质工作手套卷入移动部件可能会造成人身伤害。



雇主有责任监督工具操作者和其他近工作区域人员佩带合适的安全防护设备。

电动工具使用和注意事项

- 不要勉强使用电动工具，根据用途使用合适的电动工具。选用合适的按照额定值设计的电动工具会使你工作更有效、更安全。
- 如果开关不能接通或关断电源，则不能使用该电动工具。不能通过开关来控制电动工具是危险的且必须进行修理。
- 在进行任何调节、更换附件或贮存电动工具之前，必须从电源上拔掉插头和/或卸下电池包（如可拆卸）。这种防护性的安全措施降低了电动工具意外起动的风险。
- 将闲置不用的电动工具贮存在儿童所及范围之外，并且不允许不熟悉电动工具和不了解这些说明的人操作电动工具。电动工具在未经培训的使用者手中是危险的。
- 维护电动工具及其附件。检查运动部件是否调整到位或卡住，检查零件破损情况和影响电动工具运行的其他状况。如有损坏，应在使用前修理好电动工具。许多事故是由维护不良的电动工具引发的。

电池式工具使用和注意事项

- 仅使用生产者规定的充电器充电。将适用于某种电池包的充电器用到其他电池包时可能会发生着火危险。
- 仅使用配有专用电池包的电动工具。使用其他电池包可能会产生伤害和着火危险。
- 当电池包不用时，将它远离其他金属物体，例如回形针、硬币、钥匙、钉子、螺钉或其他小金属物体，以防电池包一端与另一端连接。电池组端部短路可能会引起燃烧或着火。
- 在滥用条件下，液体可能会从电池组中溅出；应避免接触。如果意外碰到液体，用水冲洗。如果液体碰到了眼睛，还应寻求医疗帮助。从电池中溅出的液体可能会发生腐蚀或燃烧。
- 不要使用损坏或改装过的电池包或工具。损坏或改装过的电池组可能呈现无法预测的结果，导致着火、爆炸或伤害。
- 不要将电池包暴露于火或高温中。电池包暴露于火或高于130 °C的高温中可能导致爆炸。
- 遵循所有充电说明。不要在说明书中指定的温度范围之外给电池包或电动工具充电。不正确或在指定的温度范围外充电可能会损坏电池和增加着火的风险。

维修

- 让专业维修人员使用相同的备件维修电动工具。这将保证所维修的电动工具的安全。
- 决不能维修损坏的电池包。电池包仅能由生产者或其授权的维修服务商进行维修。
- 上润滑油及更换附件时请遵循本说明书指示。

充电背负式园林吹风机安全警告

1. 请勿在恶劣天气，特别是可能出现雷电的天气条件下使用机器。这样可减少被闪电击中的风险。
2. 使用前，务必检查电源线和所有延长线是否有受损或老化的迹象。断开电源之前请勿触摸电源线。如果电源线受损或磨损，则请勿运行机器。受损的电源线可能会导致触电、起火和/或严重的人身伤害。
3. 请佩戴护目镜和护耳装置。穿戴足够的防护装备可降低人身伤害的风险。
4. 操作机器期间，请务必穿着防滑防护鞋。请勿在赤脚或穿着露趾凉鞋时操作机器。这样可减少脚部受伤的风险。
5. 请勿穿戴宽松的衣服或围巾、绳、链条、领带等物品，以免被吸入进气口。把头发扎在后面或将长发罩住，确保其不会被吸入进气口。如果任何这些物品被吸入进气口，会增加人身伤害的风险。
6. 操作机器时，请让旁观者远离。抛掷碎片会增加人身伤害的风险。
7. 切勿将吹风喷嘴朝向人或宠物或朝向窗户。吹扫树木、汽车和墙壁等坚硬物体附近的碎片时可能会造成碎片反弹，请尤其小心。抛掷物品可能会造成财产损失和增加人身伤害的风险。
8. 请勿使用本机器吹扫香烟、火柴或热灰烬等任何燃烧或冒烟的物品。这些点火源可能会增加起火的风险。
9. 请勿触碰仍处于运动状态的风扇。拆卸任何可能会接触到风扇的部件前，请关闭机器，并等待风扇停止。这样可减少移动部件造成人身伤害的风险。
10. 清除卡住的材料或维修机器时，请确保电源开关已关闭。清除卡住的材料或维修时，若机器意外启动可能会造成严重的人身伤害。
11. 风道可能会被进入的异物堵塞并压迫气流。如果吹风性能受到影响，请清除空气路径中的障碍物。
12. 操作期间请务必佩戴手套。避免裸手操作机器。这样可减少手部和手指受伤的风险。
13. 请在地面上使用本机器，而非在梯子或任何不稳定的支撑物上。
14. 机器撞击到硬物时或如果出现过度振动时，请检查机器是否损坏。
15. 关闭机器电源并取出电池组，确保所有运动部件已完全停止。
 - 离开机器时。
 - 清除堵塞物前。
 - 检查、清洁或处理机器前。
 - 如果机器开始异常振动时。
16. 请务必确保通风口无任何碎屑。
17. 存放前请清洁机器。
18. 切勿吹扫危险材料，例如钉子、玻璃碎片或刀片。
19. 操作期间，请使导线远离障碍物。导线被障碍物绊住可能会造成严重的人身伤害。
20. 一次佩戴不超过一套的背带。背上多层背带和带子可能会在遭遇紧急情况时不易脱下。
21. 确保没有其他可穿戴设备妨碍背带的松开和取下。
22. 请勿在肩带上施加重负载。肩带在高张力和重压力条件下会受损。
23. 请勿在能见度有限的恶劣天气下使用机器。否则可能会因视线较差导致跌倒或不正确的操作。
24. 避免在低温环境下长时间操作吹风机。
25. 在泥泞地面、潮湿坡道或湿滑的地方使用机器时，请注意立足稳固。
26. 请勿在雨天将机器置于室外无人看管。
27. 存放机器时，避免直射阳光和淋雨，将其存放在不会变热或变潮的位置。
28. 抬起机器时，请务必屈膝并保持身体直立。

电气和电池安全

1. 避免危险的环境。请勿在潮湿或淋雨环境下使用工具。工具受潮将增加触电的危险。
2. 请勿打开或拆解电池。溢出的电解质具有腐蚀性，可能会对眼睛或皮肤造成损伤。吞服则有致毒危险。
3. 请勿用湿手更换电池。
4. 请勿使电池淋雨，也不得在潮湿位置给电池充电、使用或存放电池。
5. 请勿用水等液体打湿电池端子，或将电池浸于水中。如果电池端子被打湿或有液体进入电池，则电池可能会短路，导致过热、起火或爆炸危险。
6. 从工具或充电器取下电池后，请务必在电池上安装电池盖并将其存放在干燥处。

7. 如果电池组被打湿，请排空其中的水分，再用干布擦拭干净。使用前在干燥处彻底干燥电池组。

请保留此说明书。

警告： 请勿为图方便或因对产品足够熟悉（由于重复使用而获得的经验）而不严格遵守相关产品安全规则。

使用不当或不遵循使用说明书中的安全规则会导致严重的人身伤害。

电池组的重要安全注意事项

1. 在使用电池组之前，请仔细阅读所有的说明以及（1）电池充电器，（2）电池，以及（3）使用电池的产品上的警告标记。
2. 切勿拆卸或改装电池组。否则可能引起火灾、过热或爆炸。
3. 如果机器运行时间变得过短，请立即停止使用。否则可能会导致过热、起火甚至爆炸。
4. 如果电解液进入您的眼睛，用清水将其冲洗干净并立即就医。否则可能会导致视力受损。
5. 请勿使电池组短路：
 - （1）请勿使任何导电材料碰触到端子。
 - （2）避免将电池组与其他金属物品如钉子、硬币等放置在同一容器内。
 - （3）请勿将电池组置于水中或使其淋雨。电池短路将产生大的电流，导致过热，并可能导致起火甚至击穿。
6. 请勿在温度可能达到或超过50°C (122°F)的场所存放以及使用工具和电池组。
7. 即使电池组已经严重损坏或完全磨损，也请勿焚烧电池组。电池组会在火中爆炸。
8. 请勿对电池组射钉，或者切削、挤压、抛掷、掉落电池组，又或者用硬物撞击电池组。否则可能引起火灾、过热或爆炸。
9. 请勿使用损坏的电池。

10. 本工具附带的锂离子电池需符合危险品法规要求。

第三方或转运代理等进行商业运输时，应遵循包装和标识方面的特殊要求。有关运输项目的准备作业，咨询危险品方面的专业人士。同时，请遵守可能更为详尽的国家法规。

请使用胶带保护且勿遮掩表面的联络信息，并牢固封装电池，使电池在包装内不可动。

11. 丢弃电池组时，需将其从工具上卸下并在安全地带进行处理。关于如何处理废弃的电池，请遵循当地法规。
12. 仅将电池用于Makita（牧田）指定的产品。将电池安装至不兼容的产品会导致起火、过热、爆炸或电解液泄漏。
13. 如长时间未使用工具，必须将电池从工具内取出。
14. 使用工具期间以及使用工具之后，电池组温度可能较高易引起灼伤或低温烫伤。处理高温电池组时请小心操作。
15. 在使用工具后请勿立即触碰工具的端子，否则可能引起灼伤。
16. 避免锯屑、灰尘或泥土卡入电池组的端子、孔口和凹槽内。否则可能会导致过热、着火、爆炸和工具/电池组故障，导致烫伤或人身伤害。
17. 除非工具支持在高压电源线路附近使用，否则请勿在高压电源线路附近使用电池组。否则可能导致工具或电池组故障或失常。
18. 确保电池远离儿童。

请保留此说明书。

小心： 请仅使用Makita（牧田）原装电池。使用非Makita（牧田）原装电池或经过改装的电池可能会导致电池爆炸，从而造成火灾、人身伤害或物品受损。同时也会导致牧田工具和充电器的牧田保修服务失效。

注意： Makita（牧田）对因使用非Makita（牧田）原装电池或经过改装的电池而造成的任何事故概不负责。Makita（牧田）原装电池与Makita（牧田）工具和充电器的兼容性已经过严格评估，符合适用法规和安全标准。

保持电池最大使用寿命的提示

1. 在电池组电量完全耗尽前及时充电。发现工具电量低时，请停止工具操作，并给电池组充电。
2. 请勿对已充满电的电池组重新充电。过度充电将缩短电池的使用寿命。
3. 请在10 °C - 40 °C (50 °F - 104 °F) 的室温条件下给电池组充电。请在灼热的电池组冷却后再充电。
4. 不使用电池组时，请将其从工具或充电器上拆除。
5. 如果电池组长时间（超过六个月）未使用，请给其充电。

部件说明

► 图片1

1	肩带	2	吊钩环（用于折叠带）	3	搬运手柄把手
4	电池组	5	弯管	6	软管
7	控制把手	8	控制显示屏	9	恒速控制指示灯
10	警示灯	11	电池指示灯	12	模式指示灯
13	主电源按钮	14	模式按钮	15	恒速控制按钮
16	开关扳机	17	吊钩环（用于管道支撑带）	18	挂孔
19	通风口	20	缓冲垫	21	吹风管
22	折叠带	23	锁紧环	24	中间管
25	喷嘴	26	管道支撑带	-	-

装配

⚠小心： 对机器执行任何操作前，请务必取出所有电池组。若未取出所有电池组，可能会因意外启动而导致严重的人身伤害。

⚠小心： 在未完整组装前，切勿启动机器。在部分装配状态下操作机器，可能会因意外启动而导致严重的人身伤害。

组装吹风管

注意： 组装吹风管时，注意不要扭曲控制把手的线缆。

1. 松开软管夹上的螺丝。将软管夹放置于软管的开口端上。
 2. 将吹风管安装到软管。然后拧紧软管夹上的螺丝。
- **图片2：** 1. 吹风管 2. 软管夹 3. 软管 4. 螺丝

注： 请务必在其开口朝内的状态下紧固软管夹。

安装吹风喷嘴

注意： 组装和拆卸喷嘴前，请务必拧紧锁紧环并紧握吹风管。

将机器可用的一个吹风喷嘴安装到中间管。

► **图片3：** 1. 喷嘴 2. 中间管

将喷嘴与中间管上的箭头标记对齐。然后将喷嘴滑到中间管前端上，直至中间管上的突起部分与喷嘴上的切口槽嵌合。

► **图片4：** 1. 喷嘴 2. 中间管 3. 箭头标记 4. 突起部分 5. 切口槽

拆卸时，沿喷嘴上的箭头所示方向转动喷嘴以解锁。然后将喷嘴从中间管滑出。

► **图片5：** 1. 喷嘴 2. 中间管

调整吹风管长度

吹风管可根据需要延长至所需长度。

按图中所示的方向转动锁紧环将其松开。将中间管从吹风管滑出至所需长度，然后反方向转动锁紧环以锁定中间管。

► **图片6：** 1. 锁紧环 2. 中间管 3. 吹风管

注：拧紧锁紧环，将中间管固定到位并确保牢固安装。

调节肩带

⚠️小心：调节肩带前，请确保关闭机器电源并取出电池组。

1. 背上机器。通过拉紧或松开穿过滑扣的调节带来调节肩带的长度。

▶ **图片7：** 1. 肩带 2. 调节带 3. 滑扣

2. 请小心调整缓冲垫的位置，使其恰好放在您的腰上。

▶ **图片8：** 1. 缓冲垫

注：请确保缓冲垫位于如图所示的正确位置。如果缓冲垫高于或低于推荐位置，则很难舒适地进行作业。

3. 将胸带的带扣锁上。如图所示将胸带放置于正确位置。然后通过拉紧或松开调节带来调节胸带的长度。

▶ **图片9：** 1. 胸带 2. 带扣 3. 调节带 4. 粘带扣

4. 将背带上调节带的松散端折叠几次后，平放在张紧的绳带上。用粘带扣将其绑在一起。

▶ **图片10：** 1. 松散的调节带 2. 张紧的调节带 3. 粘带扣

安装腰部支撑带

选购附件

可调节腰部支撑带有助于均匀分配重量，提高工人的舒适度，并减轻背部和肩部的负担。

1. 拆下预安装在机器上的缓冲垫。

将缓冲垫从基板上撕开。拧松底部各个角上固定垫子位置的四个螺丝。然后从机器上取下缓冲垫。

▶ **图片11：** 1. 缓冲垫 2. 基板 3. 螺丝

2. 将腰部支撑带放置在基板上，对齐锁紧孔后，用螺丝将其紧固。

请确保基板上的矩形保持件充分嵌入腰部支撑带的切口以固定位置。

▶ **图片12：** 1. 腰部支撑带 2. 切口 3. 矩形保持件 4. 锁紧孔

3. 将缓冲垫放回到腰部支撑带上，并用4个螺丝固定位置。

放置缓冲垫时，请务必使其防滑表面朝下。

▶ **图片13：** 1. 腰部支撑带 2. 防滑表面 3. 缓冲垫 4. 螺丝

调节腰部支撑带

1. 背上机器。通过拉紧或松开穿过滑扣的调节带来调节腰部支撑带的长度。

确保腰带很好地贴合腰部。

▶ **图片14：** 1. 腰部支撑带 2. 调节带 3. 滑扣

2. 如图所示，折叠并使用粘带扣固定调节带。

▶ **图片15：** 1. 调节带 2. 粘带扣

注：使用电池座（选购附件）时，将电池座穿过腰部支撑带和调节带之间的间隙。

▶ **图片16：** 1. 电池座 2. 腰部支撑带 3. 调节带

调节控制把手位置

控制把手可定位于您方便舒适的位置。

松开夹杆。沿吹风管移动并转动控制把手至您舒适的位置。然后紧固夹杆。

使用期间如果夹子松动，请重新拧紧夹紧螺丝。

▶ **图片17：** 1. 控制把手 2. 吹风管 3. 夹杆 4. 夹紧螺丝

安装管道支撑带

管道支撑带有助于减轻操作过程中手部的负担。扣住肩带上的挂钩以便使用可调节带挂住吹风管。

▶ **图片18**

1. 将束带绑在吹风管上。

务必将控制线绑好，将其夹在吹风管上。

▶ **图片19：** 1. 吹风管 2. 束带 3. 控制线索

2. 调节吹风管上支撑带的张力。

▶ **图片20：** 1. 吹风管 2. 束带

3. 将卡扣钩挂在右肩带的吊钩环上。

▶ **图片21：** 1. 卡扣钩 2. 吊钩环

4. 根据您的喜好调节支撑带的长度。

▶ **图片22：** 1. 支撑带

安装折叠带

不使用机器时，请用折叠带将吹风管连接到肩带上。

1. 松开束带，使其开口变宽。沿吹风管放置束带，将带子绕在吹风管上。

► **图片23:** 1. 束带 2. 中间管 3. 吹风管

2. 扣上吊带并将其挂在设置在左肩带后面的吊钩环上。

► **图片24:** 1. 吊带 2. 束带 3. 吊钩环 4. 左肩带 5. 吹风管

注意： 操作机器前，请松开折叠带。

功能描述

小心： 调节或检查机器功能之前，请务必关闭机器电源并取出所有电池组。

安装或拆卸电池组

小心： 安装和拆卸电池组之前，请务必关闭机器电源。

小心： 安装或拆卸电池组时，请紧握机器和电池组。不紧握机器和电池组可能会导致其从您的手中滑落，造成机器和电池组受损以及人身伤害。

小心： 务必完全装入电池组，直至看不见红色指示器为止。否则其可能会从机器中意外脱落，从而造成您自身或他人受伤。

小心： 请勿强行安装电池组。如果电池组难以滑入，则表示其未正确插入。

机器配有双电池槽。通过并联两个相同的电池，可以在一次或多次使用中延长运行时间，而无需停止以重新给电池充电。机器也可以在单电池下使用，因此可以根据需要选择使用双电池或单电池。

► **图片25:** 1. 右电池槽 2. 左电池槽

使用双电池

在双电池下持续驱动可以获得更长的运行时间和更高效的性能。第一块电池电量即将耗尽时，机器将自动切换电源，通过第二块电池继续工作。

注： 右电池槽（面向机器背面时）优先于左电池槽。只有当右电池槽未安装电池或右电池槽中的电池电量耗尽时，左电池槽才会被识别为电源。

注： 一旦机器电源在不停止运行的情况下从右电池槽切换为左电池槽，即可取出右电池槽中的电池并进行充电。

要在安装已充电的电池后将优先权恢复至右电池槽时，请重新启动机器。

使用单电池

左或右电池槽只需装有一个电池，即可用作电源。根据操作条件，机器会自动判断可用的电池槽。

安装和拆卸

安装电池组时，要将电池组上的舌簧与外罩上的凹槽对齐，然后推滑到位。将其完全插入到位，直到锁定并发出咔哒声为止。若能看到图示中的红色指示器，则说明未完全锁紧。

拆卸电池组时，按下电池组前侧的按钮，同时将电池组从工具中抽出。

► **图片26:** 1. 红色指示器 2. 按钮 3. 电池组

注： 电池之间的电源切换可能会根据您的操作模式以不同间隔时间进行。机器电源从第一块电池切换为第二块时，可能需要暂时停止运行，导致吹力略微下降。请注意这并非故障，机器将在暂停后立即恢复正常并继续工作。

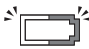

电池指示灯

控制显示屏上的电池指示灯显示剩余电池电量，便于监控。

电池电量不足以连续操作时，无论使用单电池或双电池，电池指示灯都会闪烁。

即使在电池指示灯闪烁时，也可继续使用，直至电池组电量耗尽。

► **图片27:** 1. 电池指示灯

指示	剩余电量	电池状态
	低	无替代电源且电池电量变低。
	耗尽	电池电量变得过低而无法操作。显示屏上的模式指示灯熄灭。请给电池充电。

注： 将指示灯用作参考。显示屏指示可能会因工作状态和环境温度而有所不同。

显示电池的剩余电量

按电池组上的**CHECK**（查看）按钮可显示电池剩余电量。指示灯将亮起数秒。

► **图片28:** 1. 指示灯 2. **CHECK**（查看）按钮

指示灯			剩余电量
■ 点亮	□ 熄灭	▧ 闪烁	
■ ■ ■ ■			75%至100%
■ ■ ■ □			50%至75%
■ ■ □ □			25%至50%
■ □ □ □			0%至25%
▧ □ □ □			给电池充电。
■ ■ □ □ ↑ ↓ □ □ ■ ■			电池可能出现故障。

注：在不同的使用条件及环境温度下，指示灯所示电量可能与实际情况略有不同。

注：当电池保护系统启动时，第一个（最左侧）指示灯将闪烁。

机器 / 电池保护系统

本机器配备有机身 / 电池保护系统。该系统可自动切断电机电源以延长机器和电池寿命。作业时，如果机器或电池处于以下任一情况时，机器将会自动停止运转：

► **图片29：** 1. 警示灯 2. 电池指示灯

过载保护

以导致异常高电流的方式操作电池时，机器会自动停止运转并且警示灯呈红色闪烁。在这种情况下，请关闭机器并停止导致机器过载的应用操作。然后开启机器以重新启动。

过热保护

当机器过热时，机器会自动停止运转，模式指示灯熄灭并且警示灯呈红色亮起。在这种情况下，重新打开机器前请使机器冷却。

当电池过热时，机器会自动停止运转，模式指示灯熄灭并且电池指示灯呈红色亮起。在这种情况下，重新打开机器前请使电池冷却。

过放电保护

电池电量变低时，电池指示灯会呈红色闪烁以示提醒。继续使用剩余电池电量会导致过放电，并使机器停止运转，同时电池指示灯呈红色亮起并且模式指示灯熄灭。在这种情况下，请从机器中取出电池并给电池充电。

其他原因防护

保护系统还能够出现在出现其他可能导致机器受损的情况时使机器自动停止运转。请在机器暂时或中途停止工作时，执行以下所有步骤以排除故障源。

1. 关闭机器，然后再次重新启动。
2. 给电池充电或更换为充电电池。
3. 请等待机器和电池冷却。

如果保护系统恢复后仍无改善，请联系当地的Makita（牧田）维修服务中心。

注意：如果机器因上述所述以外的原因停止，请参阅故障排除部分。

主开关

警告：不使用时，请务必关闭机器。

要开启机器时，请按下主电源按钮。模式指示灯呈绿色亮起。要关闭时，请再次按主电源按钮。

► **图片30：** 1. 主电源按钮

可通过模式设定控制两种速度范围。模式1（低模式）的风量小于模式2（高模式）。根据实际应用情况选择两种操作模式的其中一种。

按下模式按钮切换模式1（低模式）和模式2（高模式），直至模式指示灯指示您要选择的模式。

► **图片31：** 1. 模式1（低模式）指示 2. 模式2（高模式）指示 3. 模式按钮

使用电池型号BL4080H时的吹风性能

模式指示	模式	风量
	高	0 - 19.1 m ³ /min
	低	0 - 13.8 m ³ /min

使用电池型号BL4080F以及其他时的吹风性能

模式指示	模式	风量
	高	0 - 16.2 m ³ /min
	低	0 - 13.8 m ³ /min

注： 机器将以之前选择的模式重新启动。

注： 如果松开开关扳机，并且在一定时间内无进一步的开关操作，模式指示灯将自动熄灭。

注： 如果在扣动开关扳机的同时按下主电源按钮，机器不会启动并且警示灯呈红色闪烁。要启动机器时，请先松开开关扳机。然后再次扣动开关扳机。

开关操作

警告： 将电池组装入机器之前，请务必检查开关扳机是否正常工作，并在松开时能退回至“OFF”（关闭）位置。

扣动开关扳机启动机器。随着在开关扳机上逐渐施加压力，速度会随之提高。松开开关扳机即可停止机器。

► **图片32：** 1. 开关扳机

恒速控制功能

恒速控制功能可使操作者保持恒定速度控制而无需扣动开关扳机。

通过扣住开关扳机达到所需速度时，按下恒速控制按钮。

即使在您松开开关扳机后，机器也将自行保持该速度。

要取消恒速控制时，请在松开开关扳机时按下恒速控制按钮。

► **图片33：** 1. 恒速控制按钮 2. 恒速控制指示灯 3. 开关扳机

注： 恒速控制启用时，恒速控制指示灯呈绿色亮起。

注： 恒速控制的速率根据您所处的模式而异。

手动恒速控制

在高于恒速控制速度的速度范围内，可以手动控制速率。

通过超出预设的力度扣住开关扳机，随时加速到高于恒速控制的速度。

► **图片34：** 1. 手动速度范围 2. 恒速控制速度

注： 如果想要将恒速控制速率改为更高，请用超出预设的力度扣住开关扳机，并在达到所需速度时再次按下恒速控制按钮。

注： 如果想要降低恒速控制速率，请先松开开关扳机，按下恒速控制按钮解除恒速控制。然后重置恒速控制。

电子功能

本机器配备了电子功能以便操作。

- 恒速控制
速度控制功能可保持转速恒定，而无论负载如何。

防止意外重启功能

如果在扣动开关扳机的同时按下主电源按钮，机器不会启动并且警示灯呈红色闪烁。要启动机器时，请先松开开关扳机。然后再次扣动开关扳机。

操作

小心： 穿戴机器时，请务必将肩带背在双肩。否则可能会导致机器掉落，并在您使用机器时造成人身伤害。

小心： 佩戴机器时，请务必将机器上背在后背上。否则，机器可能会在操作期间掉落并造成人身伤害。

小心： 避免肩带过度受力。仅在其负载能力范围内使用背带，以免过度拉伸或使其强度下降。

小心： 运行时，请勿将机器放在地上。否则沙尘可能会进入进气口，这可能会导致机器故障或造成人身伤害。

小心： 避免因机器可能的不当使用或非预期使用而导致的通风孔和吹气口堵塞。

小心： 适当调节风量，以防操作期间失去平衡。机器可产生强吹力。如果操作者不谨慎控制机器，其可能会意外移动。

注意： 搬运机器时，请紧握搬运手柄把手，以免滑落和受伤。

紧握控制把手，缓慢移动以进行吹扫操作。当在建筑物、大的石块或车辆周围进行吹扫作业时，请使喷嘴避开上述物体。当在角落位置进行作业时，请先吹扫角落，然后移至宽阔区域。

► 图片35

放下机器时，请解锁胸带和腰部支撑带（如果有）的带扣。然后缓慢放下机器至稳定的表面上，例如工作台。

► 图片36: 1. 带扣

保养

⚠小心：检查或保养之前，请务必关闭机器电源并取出电池组。

为了保证产品的安全与可靠性，维修、任何其他维修保养或调节需由Makita（牧田）授权的或工厂维修服务中心完成。务必使用Makita（牧田）的替换部件。

清洁机器

注意：切勿使用汽油、苯、稀释剂、酒精或类似物品清洁工具。否则可能会导致工具变色、变形或出现裂缝。

用干布或浸有肥皂水并且拧干的布擦拭机器上的灰尘。

清除通风口的灰尘或污垢。

► 图片37: 1. 通风口

存放

存放机器前，请务必取出电池组。

将机器存放于儿童无法触及并且不会暴露于潮气、雨水或阳光直射的地方。

可从后面将折叠带扣到左肩带上。

使吹风管处于竖立位置，以确保安全并节省存放空间。

► 图片38: 1. 折叠带 2. 吊钩环 3. 控制把手 4. 夹杆

注：如图所示，将控制把手向下转至关闭位置。这有助于机器保持稳定。

不使用或在工作区域之间移动时，挂孔便于收纳存放。也可以使用挂孔让抓握和携带更为舒适。

► 图片39: 1. 挂孔

故障排除

请求维修前，请首先自行检查。如果您发现本手册中有未作说明的问题，请勿拆解机器。请联络Makita（牧田）授权维修服务中心，务必使用Makita（牧田）的替换部件进行修复。

异常状态	可能原因（故障）	纠正措施
电机不旋转。	未安装电池。	安装电池。
	电池故障（欠压）	请给电池充电。如果充电无效，则更换电池。
	驱动系统未正常工作。	请当地授权的维修服务中心进行维修。
使用一段时间后电机不旋转。	电池电量低。	请给电池充电。如果充电无效，则更换电池。
	过热。	停止使用机器，使之冷却。
机器未达到最大速度。	电池安装不当。	按本手册所述安装电池。
	电池电力下降。	请给电池充电。如果充电无效，则更换电池。
	驱动系统未正常工作。	请当地授权的维修服务中心进行维修。
异常振动： ⇒ 立即停止机器！	驱动系统未正常工作。	请当地授权的维修服务中心进行维修。
电机无法停止： ⇒ 立即卸下电池！	电力或电子故障。	拆下电池并请当地授权的维修服务中心进行修复。

选购附件

⚠小心： 这些附件或装置专用于本说明书所列的Makita（牧田）产品。使用其他附件或装置存在人身伤害风险。仅可将附件或装置用于规定目的。

如您需要了解更多关于这些选购附件的信息，请咨询当地的Makita（牧田）维修服务中心。

- 末端喷嘴81
- 扁喷嘴
- 腰部支撑带
- 电池座
- Makita（牧田）原装电池和充电器

注： 本列表中的一些部件可能作为标准配件包含于产品包装内。它们可能因销往国家之不同而异。

总制造商： 株式会社牧田
日本国爱知县安城市住吉町 3-11-8

www.makita.com