



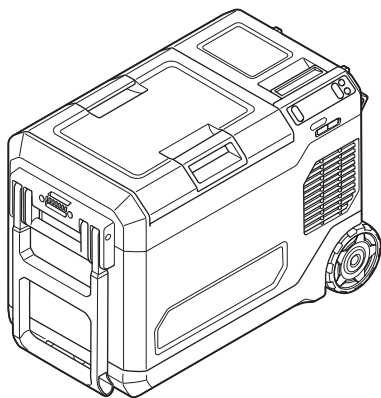
牧田®

牧田牌
专业电动工具

使用说明书

充电/车载冷热二用保温箱

CW006G



使用前请阅读。保留备用。

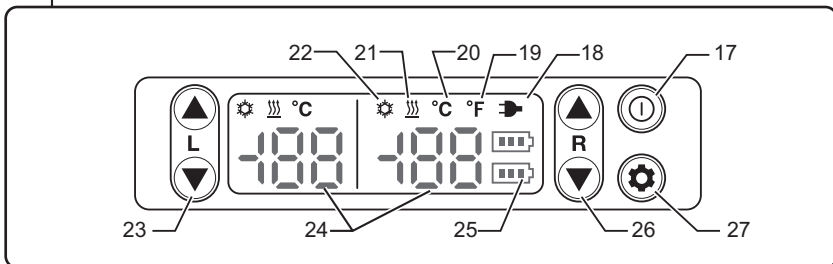
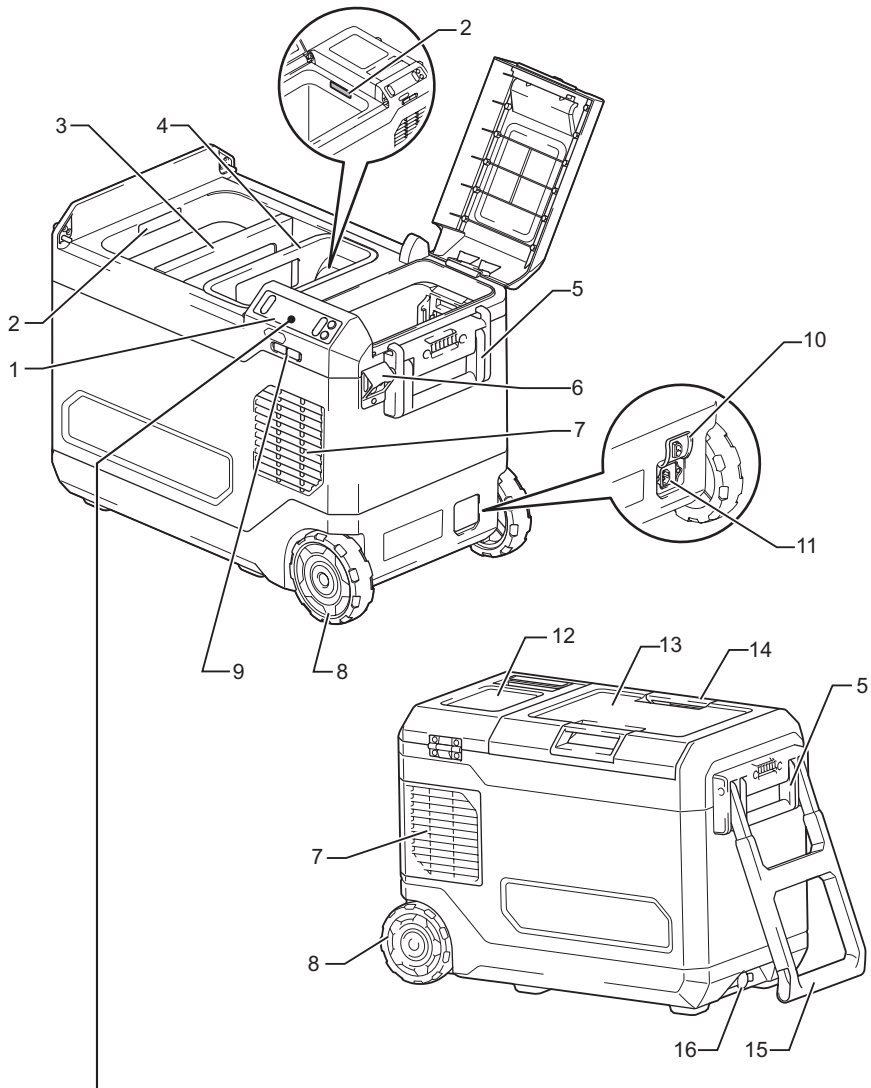


Fig.1

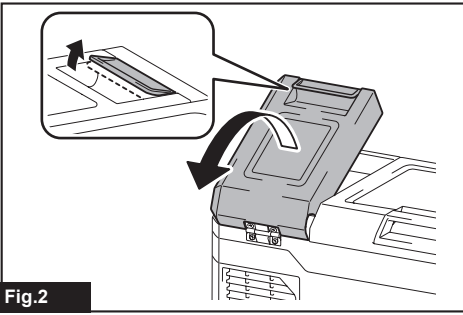


Fig. 2

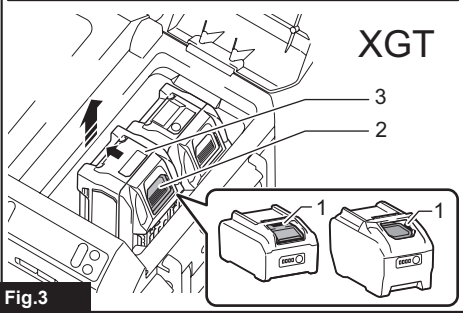
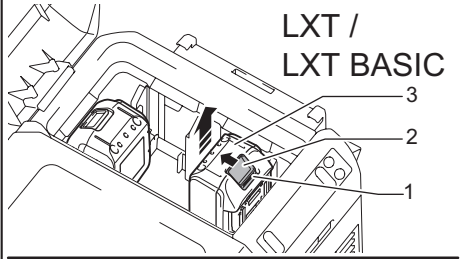


Fig. 3

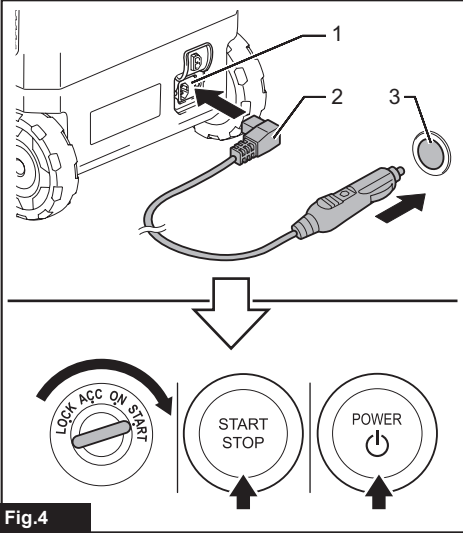


Fig. 4

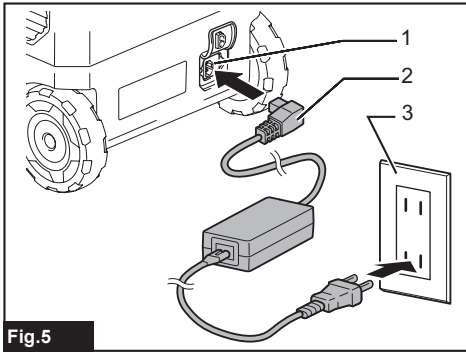


Fig. 5

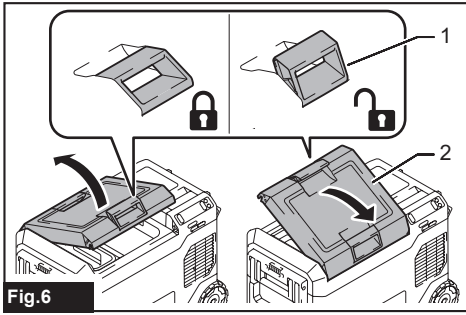


Fig. 6

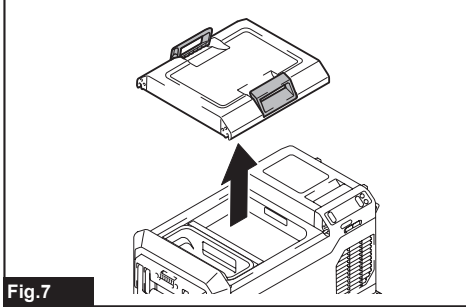


Fig. 7

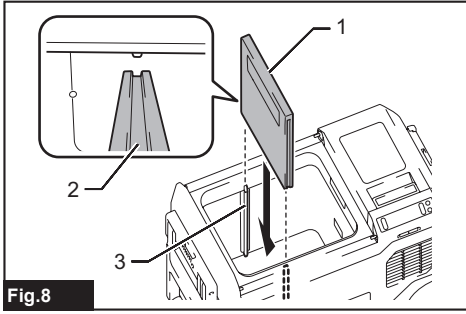


Fig. 8

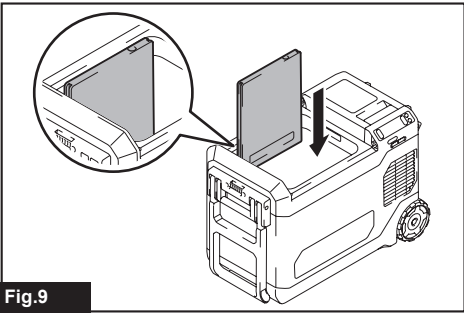


Fig.9

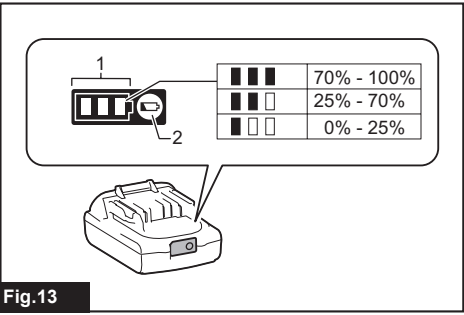


Fig.13

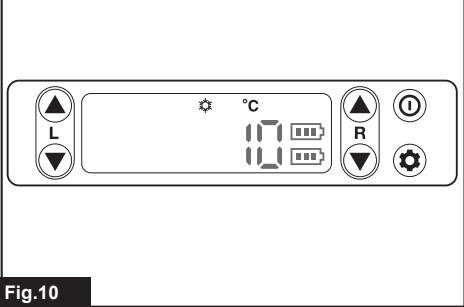


Fig.10

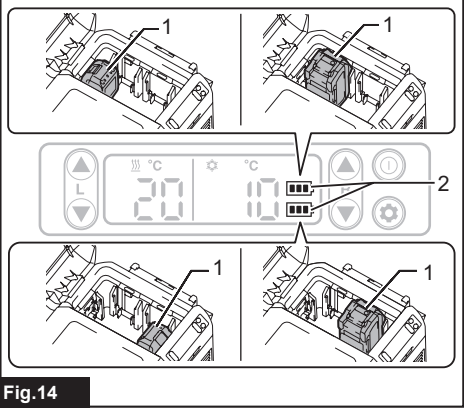


Fig.14

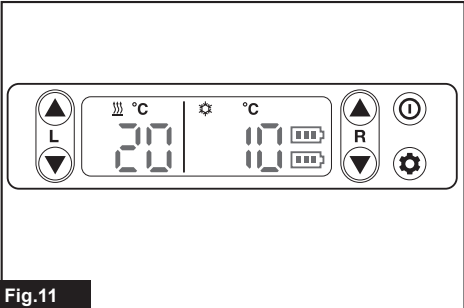


Fig.11

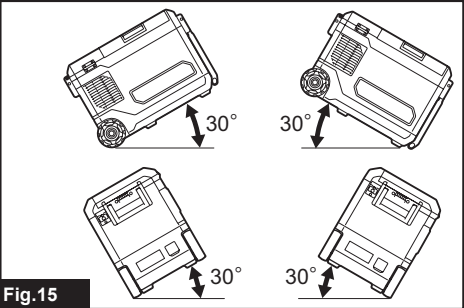


Fig.15

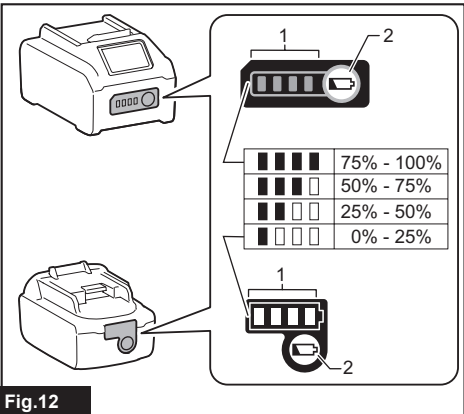


Fig.12

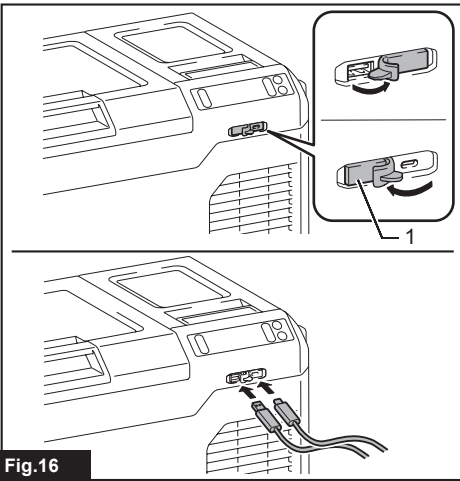


Fig.16

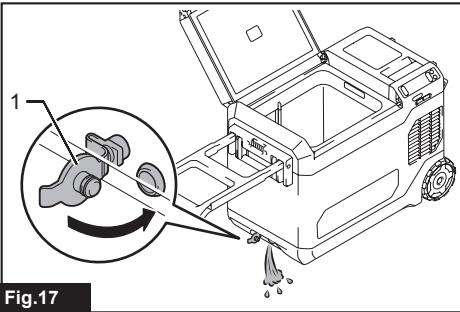


Fig.17

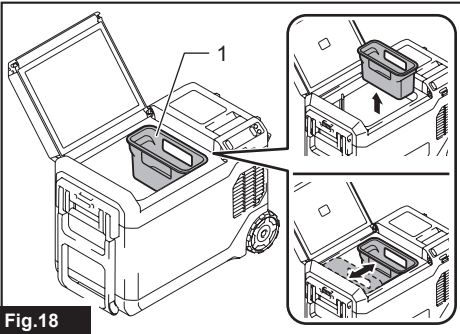


Fig.18

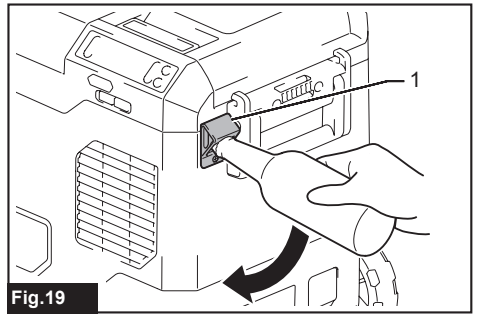


Fig.19

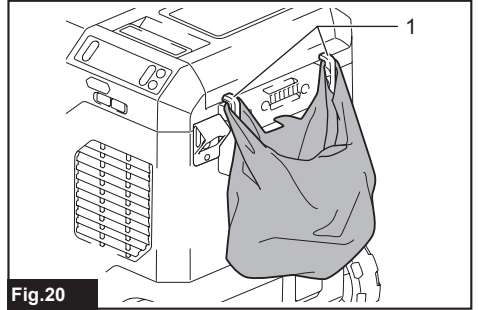


Fig.20

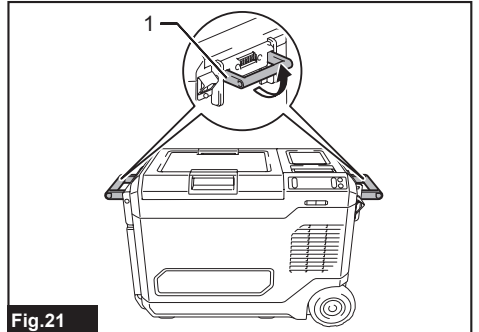


Fig.21

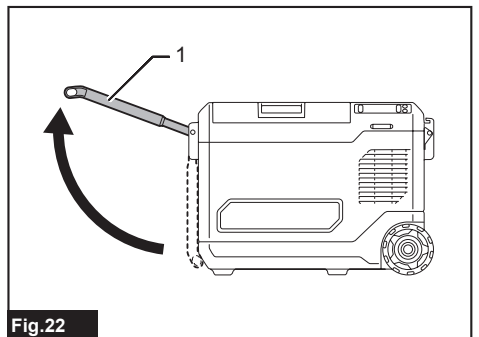


Fig.22

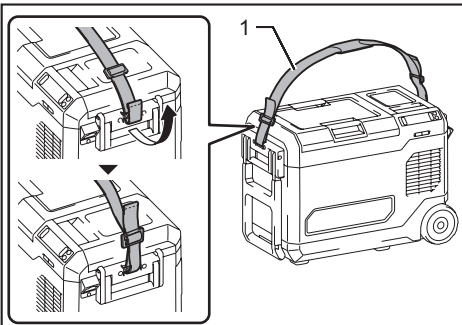


Fig.23

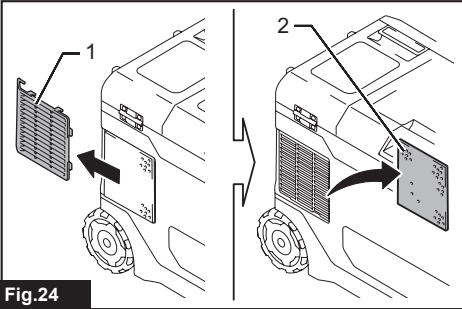


Fig.24

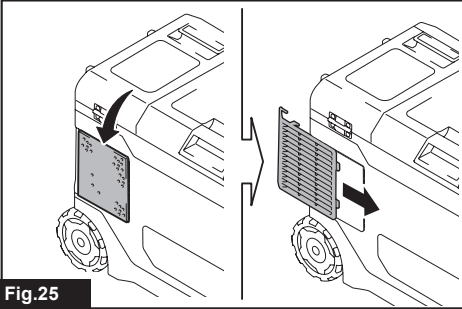


Fig.25

警告

- 致欧洲用户：在有人监督或在接受安全使用工具的指导并清楚可能存在的危险后，8岁及以上的儿童以及体力、感知觉、心智不健全或缺乏经验知识的人员可使用本工具。请勿让儿童玩耍本工具。在无人监督的情况下，请勿让儿童进行清洁和用户保养工作。
- 致非欧洲地区用户：器具不打算由存在肢体、感官或精神能力缺陷或缺乏使用经验和知识的人(包括儿童)使用,除非有负责他们安全的人对他们进行与器具使用有关的监督或指导。
- 应照看好儿童,确保他们不玩耍本器具。
- 如果电源线破损,必须更换制造商或其服务代理所提供的专用电源线或组件。
- 小心: 执行任何保养操作前, 请将工具与电源断开连接。定期执行工具的保养。
- 在充电前, 必须从设备中取出充电电池。
- 要拆卸或安装电池时, 按下电池组前侧的按钮, 同时将电池组从工具中滑出。
- 耗尽的电池必须从设备中取出并安全处理。请遵循当地有关电池处理的法规。
- 如长时间存放而不使用设备, 应取出电池。
- 请勿使电源端子短路。

简介

规格

型号:		CW006G
输入	电池组	D.C. 18 V D.C. 36 V - 40 V 最大
	点烟器适配器	D.C. 12 V/D.C. 24 V
功耗		100 W
抗冲击防护等级		III
USB供电端口 (输出)	Type-A	D.C. 5 V - 2.4 A
	Type-C	D.C. 5 V - 3 A / D.C. 9 V - 2.2 A
容量		23 L
制冷剂		R-1234yf (28 g)
绝热材料 (发泡材料)		聚氨酯泡沫 (环戊烷 (C ₅ H ₁₀)) 真空隔热板
防护等级		IPX4 (仅电池组供电时)
净重 (不含附件)	不含电池组	17.5 kg / 18.1 kg
	带BL4080Fx2	21.3 kg / 21.9 kg
尺寸 (长 × 宽 × 高)	外形尺寸	633 mm × 345 mm × 443 mm (在所有把手折叠状态下)
	腔室内部	300 mm × 240 mm × 320 mm
气候类型		SN / N / ST / T (亚温带/温带/亚热带/热带)

- 生产者保留变更规格不另行通知之权利。
- 规格可能因销往国家之不同而异。

可选择温度

° C	-18	-15	-10	-5	0	5	10	15	20	25	30	35	40	45	50	55	60
° F	0	5	15	25	30	40	50	60	70	75	85	95	105	115	120	130	140

适用电池组和充电器

-	XGT	LXT	LXT BASIC
电池组	BL4020 / BL4025 / BL4040 / BL4040F / BL4050F / BL4080F / BL4080H	BL1815N / BL1820B / BL1830B / BL1840B / BL1850B / BL1860B	BLB182
充电器	DC40RA / DC40RB / DC40RC / DC40WA / BCC01 / BCC02	DC18RC / DC18RD / DC18RE / DC18SD / DC18SE / DC18SF / DC18SH / DC18WC	DCB18WA

- 部分以上所列电池组和充电器是否适用视用户所在地区而异。
- 使用LXT电池充电器为LXT电池组充电，使用LXT BASIC电池充电器为LXT BASIC电池组充电。

⚠警告： 请仅使用以上所列电池组和充电器。使用其他类型的电池组或充电器可能会导致人身伤害和 / 或失火。

工作时间

注： 工作时间从腔室内部达到控制温度的状态开始测量。

注： 以上工作时间为近似值，实际可能因电池类型、充电状态和使用情况不同而异。

以单腔室运转时

电压	电池组 (使用两个相同的电 池组时)	各控制温度的工作时间 (小时)		
		环境温度为30° C (85° F)		环境温度为 0° C (30° F)
		-18° C (0° F)	5° C (40° F)	60° C (140° F)
D.C. 18 V	BLB182	3.5	9.5	2.5
	BL1815N	2.5	7.0	2.0
	BL1820B	3.5	10.0	3.0
	BL1830B	5.0	14.0	4.0
	BL1840B	7.0	19.0	5.5
	BL1850B	9.0	24.0	7.0
	BL1860B	11.0	29.0	8.5
D.C. 36 V - 40 V 最大	BL4020	7.0	17.0	5.5
	BL4025	9.0	21.5	7.5
	BL4040	14.0	34.5	11.5
	BL4040F	14.0	34.5	11.5
	BL4050F	17.5	43.0	14.5
	BL4080F	29.0	70.0	24.0
	BL4080H	29.0	70.0	24.0

以双腔室运转时

电压	电池组 (使用两个相同的电 池组时)	各控制温度的工作时间 (小时)	
		环境温度为30° C (85° F)	
		-18° C (0° F)	5° C (40° F)
D.C. 18 V	BLB182	3.5	
	BL1815N	2.5	
	BL1820B	4.0	
	BL1830B	5.5	
	BL1840B	7.5	
	BL1850B	9.5	
	BL1860B	11.5	
D.C. 36 V - 40 V 最大	BL4020	6.5	
	BL4025	8.5	
	BL4040	13.5	
	BL4040F	13.5	
	BL4050F	16.5	
	BL4080F	27.0	
	BL4080H	27.0	

符号

以下显示本设备可能会使用的符号。在使用工具之前，请务必理解其含义。



阅读使用说明书。



仅限于欧盟国家

由于本设备中包含有害成分，因此废弃的电气和电子设备、蓄电池和普通电池可能会对环境 and 人体健康产生负面影响。

请勿将电气和电子工具或电池与家庭普通废弃物放在一起处置！

根据欧洲关于废弃电气电子设备、蓄电池和普通电池的指令及其国家层面的修订法案，废弃的电气设备、普通电池和蓄电池应当单独存放并递送至城市垃圾收集点，根据环保法规进行处置。此规定由标有叉形标志的带轮垃圾桶符号表示。



仅限于欧盟国家
正确弃置本产品

此标记表明于欧盟境内，本产品不应与其他家庭普通废弃物一同丢弃。为防止任意丢弃废弃物而对环境或人体健康造成的潜在危害，请为材料资源的可持续循环使用贡献一己之力。如需回收设备，请使用退还回收系统或联系当地该产品的经销商。经销商可用确保环境安全的方式回收本产品。

由于本设备中包含有害成分，因此使用过的电气和电子设备可能会对环境 and 人体健康产生负面影响。



警告：
有起火风险。



请勿将水直接加入腔室。请勿将工具浸入水中。请勿将水倾倒在工具上。否则会造成触电或故障。

电源

本工具只可连接电压与铭牌所示电压相同的电源，且仅可使用单相交流电源。本工具双重绝缘，因此也可用于不带接地线的插座。

安全警告

警告：重要事项 使用前请仔细阅读所有的安全警告和所有的说明事项。若不遵循警告和说明事项，可能导致触电、起火和 / 或严重的人身伤害。

1. 仅电池组给工具供电时，工具适合露营使用。
2. 本工具使用易燃制冷剂。阅读并遵循这些使用说明。请我们的维修中心进行维修。废弃本工具时，请遵循当地有关如何处理易燃制冷剂的法规。
3. 警告：务必确保通风口或工具外壳内没有障碍物。
4. 警告：除制造商推荐外，请勿使用机械装置或其他方式加速除霜过程。
5. 警告：除制造商推荐的类型外，请勿在工具的食品储藏格内使用电器。
6. 本工具内部含有易燃绝热发泡气体。废弃本工具时，请遵循当地有关如何处理易燃绝热发泡气体的法规。
7. 请勿将喷雾罐等易爆物质与易燃推进剂一起存放在本工具内。
8. 本工具供家庭以及以下类似情况下使用
 - 商店、办公室和其他工作环境中的员工厨房区域；
 - 农舍以及酒店、汽车旅馆和其他居住型环境中的客人；
 - 住宿加早餐型环境；
 - 餐饮和类似非零售情况下。
9. 想要更换照明灯时，请有资格的维修人员进行。包括照明灯在内的所有部件应交由有资格的维修人员更换。
10. 警告：有儿童被卡住的风险。丢弃本工具前：
 - * 取下门。

冷热二用保温箱附加安全警告

1. 请勿让幼童和宠物玩耍本工具。存放时将工具放在儿童接触不到的地方。否则可能会发生卡住等严重事故。
2. 请勿拆解工具。
3. 不得使用任何非制造商推荐的附件。否则可能会导致故障。

4. 请勿将本工具用作脚踏凳或椅子。否则可能会导致摔落和人身伤害。
5. 请勿将工具浸入水或其他液体中，以免触电。请勿暴露在雨水中。
6. 即使工具未在使用，请勿将工具倒置，或倾斜 15° 以上。否则可能会导致故障。
7. 请勿将工具放置在阳光下的车内或发热材料附近等高温场所。制冷性能可能会降低，或由于气体泄漏导致起火。
8. 放置工具时，确保电源线未分接或损坏。
9. 请勿将工具放置在燃气设备附近。制冷性能可能会降低，或由于气体泄漏导致起火。
10. 请勿在工具附近使用易燃喷雾器。否则可能会导致起火。
11. 请勿在冷藏车或冷藏室内使用本工具。冷藏车或冷藏室内容易发生结露，从而造成水滴掉落在工具上，导致故障。
12. 在汽车内使用工具时，请务必将工具安置在行李舱或后排座椅的脚部等稳定的场所，并将其固定。请勿将工具放置在处于不稳定状态的座椅上。如果行驶过程中汽车突然启动或停止，工具可能会翻倒和移动，从而造成人身伤害。
13. 请勿在室外使用AC适配器。否则可能会导致触电。
14. 请勿将金属箔或其他导电材料插入工具，以免起火或短路。
15. 确认所使用电压范围是否与铭牌上标记的相同，电源线插头是否匹配插座，并确保插座接地良好。
16. 请勿不当使用AC适配器和点烟器适配器。
17. 使用时，请勿在AC适配器上面或周围放置任何物品。否则可能会导致起火。
18. 请勿损坏AC适配器和点烟器适配器的电源线。
 - 请勿改装电源线。
 - 请勿强行弯曲、拉拽或扭转电源线。
 - 请勿挤压电源线。
 - 请勿在电源线上放置重物。
 - 使用时，请勿捆绑电源线。
 否则电源线可能会受损，并导致起火或触电。
19. 清洁AC适配器和点烟器适配器的插头。附着在插头上的水或盐等污垢可能会造成生锈，并导致导电性差、变形或起火。
20. 清除烟器适配器插口中的灰尘和灰烬。否则可能会导致变形或起火。
21. 请勿用潮湿或沾有油污的手处理插头。否则可能会导致触电。
22. 将插头完全插入“DC IN”插口。否则可能会使插头变形或导致起火。
23. 请勿在运转之后马上触摸AC适配器和点烟器适配器的插头。因其可能会非常烫而烫伤皮肤。
24. 请勿使用汽油发动机驱动的发电机的DC输出（DC）作为电源。否则可能会导致故障。
25. 剩余汽车电池电量不足时，请在汽油发动机运转状态下使用工具。使用工具后，拔出点烟器插口，以免加载于汽车电池。
26. 使用工具时，请勿给汽车电池充电。不可接受的电压可能会施加于产品，导致故障或起火。
27. 驾驶时，请勿操作本工具。否则可能会导致交通事故。
28. 如果点烟器适配器的保险丝熔断，请务必更换Makita（牧田）指定的新保险丝。有关详细信息，请联系当地Makita（牧田）维修中心。
29. 为避免损坏压缩机，请勿频繁按启动按钮。启动时，请务必至少与上次使用间隔5分钟。频繁切换电源可能会导致故障。
30. 制冷模式运转时，请勿用湿手触摸工具内的物品，特别是金属制品。否则可能会导致冻伤。
31. 加热模式运转时，请勿长时间用手触摸工具内部。有低温烫伤的风险。
32. 打开和关闭腔室门和电池盖时，小心不要夹住您的手指。
33. 使用把手时，小心不要在枢轴区域附近夹住手指。
34. 对食品和饮料进行冷热保温时，小心不要让电池电量耗尽。请勿长时间存放打开的食品。食品和饮料可能会变质。
35. 将食品或饮料放在工具内时，请保持腔室内的清洁。有食品中毒等风险。
36. 将食品或饮料放在工具内时，请预先放入冷或热的物品。本工具无法在短时间内制冷或加热。
37. 请勿在工具中装入过多的食品和饮料。制冷性能可能会降低，从而导致食品和饮料变质。

38. 工具在加热模式下时，请勿将易腐烂物品放在腔室内。食品或饮料可能会变质。
39. 请勿将宠物等生物放在工具内。本工具无法保存生物。
40. 请勿将水等直接放在工具中。水可能会进入工具内，并导致故障。如果腔室内有水积聚，使用软布将其擦拭干净。
41. 请勿将保冷剂放在破损的袋子中。如果保冷剂漏入工具，工具的金属部件可能会被腐蚀。如果保冷剂泄漏，使用柔软的湿布将其擦拭干净，然后使用软布擦干。
42. 请勿将药物或学术材料放在工具中。本工具无法储存需要严格控制温度的材料。
43. 搬运时请握紧工具。否则工具可能会掉落，并导致故障，或掉落在您的脚上造成人身伤害。
44. 搬运工具时，使工具保持腔室门朝上。请勿将工具倒置搬运。否则可能会导致故障。
45. 清洁或不使用时，请取出电池并拔掉电源线。
46. 请勿使用化学洗涤液和硬质工具清洁产品。
47. 请勿使用刀或螺丝刀清除工具中的冰或霜。否则可能会损坏工具内部，并导致故障或者可能使封住的气体或油喷出。
48. 在多尘环境中使用时，请时常清洁海绵过滤器。多尘环境会使海绵过滤器容易堵塞并起火。
5. 不使用电池组时请将其远离纸夹、硬币、钥匙、钉子、螺丝或其他小型金属物体放置。这些物体可能会使电池端子短路。这些物体可能会使电池端子短路，引起燃烧或起火。
6. 使用过度时，电池中可能溢出液体。请避免接触。如果意外接触到电池漏液，请用水冲洗。如果液体接触到眼睛，请就医。电池漏液可能会导致过敏发炎或灼伤。
7. 不要使用损坏或改装过的电池组或设备。损坏或改装过的电池组可能呈现无法预测的结果，导致着火、爆炸或伤害。
8. 不要将电池组或设备暴露于火或高温环境下。暴露于火或高于130°C的高温中可能导致爆炸。
9. 请遵循所有充电说明，不要在说明书中指定的温度范围之外给电池组或设备充电。不正确充电或在指定的温度范围外充电可能会损坏电池并增加着火的风险。
10. 由具备必要资质的专业维修人员进行维修并只使用与原部件相同的更换部件。这样可确保产品的安全性。
11. 除非在使用和维护说明中另有指示，否则请勿改装或尝试维修设备或电池组。

电池组的重要安全注意事项

1. 在使用电池组之前，请仔细通读所有的说明以及（1）电池充电器，（2）电池，以及（3）使用电池的产品上的警告标记。
2. 请勿拆卸或改装此电池组。否则可能引起火灾、过热或爆炸。
3. 如果机器运行时间变得过短，请立即停止使用。否则可能会导致过热、起火甚至爆炸。
4. 如果电解液进入您的眼睛，请用清水将其冲洗干净并立即就医。否则可能会导致视力受损。
5. 请勿使电池组短路：
 - (1) 请勿使任何导电材料碰到端子。
 - (2) 避免将电池组与其他金属物品如钉子、硬币等放置在同一容器内。
 - (3) 请勿将电池组置于水中或使其淋雨。
 电池短路将产生大的电流，导致过热，并可能导致起火甚至击穿。
6. 请勿在温度可能达到或超过50°C (122°F) 的场所存放以及使用设备和电池组。

电池驱动设备安全警告

电池驱动设备的使用和保养

1. 防止意外启动。在连接至电池组，拿起或搬运设备之前，请确保开关处于关闭位置。搬运设备时手指放在开关上或者在开关打开的情况下给设备通电会导致意外情况发生。
2. 在进行任何调整、更换附件或存放设备之前，请断开电池组与设备的连接。这些安全防护措施可降低设备意外启动的风险。
3. 请仅使用制造商指定的充电器进行充电。将适用于某一种类型电池组的充电器用于其他类型的电池组时，可能会导致起火。
4. 这些设备仅可使用指定的专用电池组。使用其他类型的电池组可能会导致人身伤害或起火。

7. 即使电池组已经严重损坏或完全磨损，也请勿焚烧电池组。电池组会在火中爆炸。
8. 请勿对电池组射钉，或者切割、挤压、抛掷、掉落电池组，又或者用硬物撞击电池组。否则可能引起火灾、过热或爆炸。
9. 请勿使用损坏的电池。
10. 决不能维修损坏的电池包。电池包仅能由生产者或其授权的维修服务商进行维修。
11. 本工具附带的锂离子电池需符合危险品法规要求。
第三方或转运代理等进行商业运输时，应遵循包装和标识方面的特殊要求。有关运输项目的准备作业，咨询危险品方面的专业人士。同时，请遵守可能更为详尽的国家法规。
请使用胶带保护且勿遮掩表面的联络信息，并牢固封装电池，使电池在包装内不可动。
12. 丢弃电池组时，需将其从设备上卸下并在安全地带进行处理。关于如何处理废弃的电池，请遵循当地法规。
13. 仅将电池用于Makita（牧田）指定的产品。将电池安装至不兼容的产品会导致起火、过热、爆炸或电解液泄漏。
14. 如长时间不使用设备，必须将电池从设备中取出。
15. 使用设备期间以及使用设备之后，电池组温度可能较高，易引起灼伤或低温烫伤。处理高温电池组时请小心操作。
16. 在使用设备后请勿立即触碰设备的端子，否则可能引起灼伤。
17. 不要让碎屑、灰尘或泥土卡入电池组的端子、孔口和凹槽内。否则可能会导致过热、着火、爆炸和工具/电池组故障，造成烫伤或人身伤害。
18. 除非设备支持在高压电源线路附近使用，否则请勿在高压电源线路附近使用电池组。否则可能导致设备或电池组故障或失常。
19. 确保电池远离儿童。

请保留此说明书。

小心： 请仅使用原装Makita（牧田）电池。使用非原装Makita（牧田）电池或经改装的电池，可能会引起电池爆裂，造成起火、人身伤害和财产损失。同时还会导致Makita（牧田）设备和充电器保修失效。

注意： Makita（牧田）对因使用非Makita（牧田）原装电池或经过改装的电池而造成的任何事故概不负责。Makita（牧田）原装电池与Makita（牧田）工具和充电器的兼容性已经过严格评估，符合适用法规和安全标准。

保持电池最大使用寿命的提示

1. 在电池组电量完全耗尽前及时充电。发现设备电量低时，务必停止设备操作，并给电池组充电。
2. 请勿对已充满电的电池组重新充电。过度充电将缩短电池的使用寿命。
3. 请在 $10^{\circ}\text{C} - 40^{\circ}\text{C}$ ($50^{\circ}\text{F} - 104^{\circ}\text{F}$) 的室温条件下给电池组充电。请在灼热的电池组冷却后再充电。
4. 不使用电池组时，请将其从设备或充电器上拆除。
5. 如果电池组长时间（超过六个月）未使用，请给其充电。

部件说明

► 图片1

1	控制面板	2	LED灯
3	隔板	4	内部托盘
5	搬运把手	6	开盖器
7	通风口	8	轮
9	USB盖	10	“DC IN”插口盖
11	“DC IN”插口	12	电池盖
13	腔室门	14	门锁
15	手推把手	16	排水口盖
17	电源按钮	18	“DC IN”灯
19	温度单位（华氏度）	20	温度单位（摄氏度）
21	加热模式灯	22	制冷模式灯
23	温度设置按钮（左）	24	温度显示
25	电池指示灯	26	温度设置按钮（右）
27	设置按钮	-	-

具体使用方法

⚠小心： 工具在加热模式下时，请勿将易腐烂物品放在腔室内。食品或饮料可能会变质。

注： 在高湿度环境下操作工具时，工具上可能会发生结露。这不是工具故障。使用干布将结露从工具上擦拭干净。

连接电源

使用电池组运转时

⚠小心： 安装或拆卸电池组之前，请务必关闭工具电源。

⚠小心： 安装或拆卸电池组时，请握紧工具和电池组。若未握紧工具和电池组，可能使其从您的手中滑落，造成工具和电池组受损，并导致人身伤害。

⚠小心： 请小心不要让手指夹在电池组和端子之间。这可能会造成割伤。

要安装电池组时，请打开电池盖。

► **图片2**

将电池组上的舌簧与外罩上的凹槽对齐，然后将其滑入到位。将其完全插入，直至其锁定到位并发出轻微卡嗒声为止。然后关闭电池盖。

要拆卸电池组时，滑动电池组前侧的按钮，同时将电池组从工具中滑出。

► **图片3：** 1. 红色指示器 2. 按钮 3. 电池组

⚠小心： 务必完全装入电池组，直至看不见红色指示器为止。否则其可能会从工具中意外脱落，从而造成您自身或他人受伤。

⚠小心： 请勿强行安装电池组。如果电池组难以滑入，则其未正确插入。

注： 最多可以安装两个电池组，但工具运转仅使用其中一个电池组。

注： 如果安装了两个相同类型的电池，则先使用剩余电量较低的电池。

注： 如果安装了两个不同类型的电池，则先使用D.C.36 V至最大40V (XGT) 的电池。

使用点烟器适配器运转时

⚠小心： 如果插头能轻松拔出，如果连接不稳固，或如果插头无法正确连接，请勿使用点烟器适配器。

要通过点烟器插口使用工具时，请使用工具随附的点烟器适配器。将插头插入“DC IN”插口，然后将另一端插入点烟器插口。启动汽油发动机或开启汽车电源。

► **图片4：** 1. “DC IN”插口 2. 插头 3. 点烟器插口

工具使用来自点烟器适配器的电源运转时，“DC IN”灯亮起。

注意： 点烟器适配器适用于D.C. 12 V / 24 V汽车电池。点烟器适配器无法与其他D.C.电源一起使用。

注意： 请勿在汽油发动机钥匙或汽油发动机开关处于“ACC”状态下使用工具。否则可能会导致电池电量耗尽。

注意： 请勿使用延长线、分支线等。使用工具附带的点烟器适配器。否则可能会导致故障。

注意： 拔出时，请勿拉线。否则可能会导致故障。

注意： 如果汽车有怠速降低功能，工具可能因汽车电池电压变低而无法正常工作。在这种情况下，我们建议关闭怠速降低功能。

注意： 拔出电源线时，请务必将“DC IN”插口盖关紧。否则异物可能会进入工具，并导致故障。

注： 点烟器适配器和电池组均已安装时，工具使用来自点烟器适配器的电源运转。

注： 即使工具使用来自点烟器适配器的电源运转，电池电量也略有消耗。

注： 工具不给电池组充电。

注： 工具转换电源时，压缩机停止约3分钟以自我保护。

使用AC适配器运转时

选购附件

⚠小心： 如果插头能轻松拔出，如果连接不稳固，或如果插头无法正确连接，请勿使用AC适配器。

⚠小心： 使用工具附带的AC适配器。使用其他任何AC适配器可能会导致起火。

使用交流电对工具供电时，请使用随工具附送的AC适配器。将插头插入“DC IN”插口，然后将另一端插入电源插座。

► **图片5:** 1. “DC IN”插口 2. 插头 3. 电源插座*

* 电源插座侧的AC适配器插头形状和电源插座的形状因国家不同而异。

工具使用来自AC适配器的电源运转时，“DC IN”灯亮起。

注意：拔出时，请勿拉线。否则可能会导致故障。

注意：拔出电源线时，请务必将“DC IN”插口盖关紧。否则异物可能会进入工具，并导致故障。

注：AC适配器和电池组均已安装时，工具使用来自AC适配器的电源运转。

注：即使工具使用来自AC适配器的电源运转，电池电量也略有消耗。

注：工具不给电池组充电。

注：工具转换电源时，压缩机停止约3分钟以自我保护。

将食品或饮料放在工具中

⚠️小心：将冰淇淋或冷冻食品放入腔室前，请充分冷却腔室。请勿将冰淇淋或冷冻食品与其他食品和饮料放在一起。否则冰淇淋和冷冻食品可能会融化。

⚠️小心：工具在加热模式下时，请勿将易腐烂物品放在腔室内。食品或饮料可能会变质。

⚠️小心：工具电源关闭时，请勿放置食品（特别是生的食品）。食品或饮料可能会变质。

⚠️小心：请勿直接将食品放在腔室中。将食品包起来或将食品放到塑料袋中。

⚠️小心：在加热模式下运转时，请勿放置不耐热的塑料瓶。否则其可能会变形或破裂。

打开或关闭腔室门

向上拉门锁以松开并打开腔室门。腔室门可从两侧中任一侧打开。

► **图片6:** 1. 门锁 2. 腔室门

向上拉两个门锁以松开并将腔室门从主体拆下。

► **图片7**

⚠️小心：确保用门锁关闭腔室门。否则腔室门可能会突然打开并导致人身伤害。

⚠️小心：请勿在门锁锁定的状态下强行打开腔室门。否则会导致破损或人身伤害。

注意：及时关闭腔室门。长时间打开腔室门会导致腔室内温度显著升高/降低。

注：关闭腔室门时，请务必手动锁定门锁。门锁不自动锁定。如果门锁从腔室门顶部凸出，则门锁未锁定。

隔板

通过使用隔板，工具可以双腔室模式运转。在双腔室模式下，可为各腔室设定不同温度。请参阅选择控制温度部分。

要安装隔板时，将隔板上的凹槽与腔室上的滑轨对齐，然后将其滑入到位。

► **图片8:** 1. 隔板 2. 凹槽 3. 滑轨



在单腔室模式下操作工具时，请拆下隔板或如图所示倒置存放隔板，以免工具检测到隔板内的传感器。传感器位于隔板的下端和腔室的底部。

► **图片9**

注意：安装或取出隔板后，请务必确认控制温度。安装或取出隔板时，控制温度自动改变。非预期的控制温度可能会导致食品和饮料变质。

操作工具

开启工具电源

按下电源按钮可开启工具电源。再次按下电源按钮可关闭工具电源。

选择控制温度

按下温度设置按钮以选择控制温度。关于可选择控制温度，请参阅“规格”章节。



无任何操作约5秒后，工具启动制冷/加热，然后控制温度停止闪烁，温度显示为当前温度。



注：控制温度是近似值。

当前温度可能在控制温度上下反复变动。这是因为工具会开启和关闭制冷/加热运转，使温度接近控制温度。

当前温度和控制温度之差可能因使用条件、操作设定和放入工具的物品而增加。

注：根据使用环境（酷热/严寒）等，当前温度可能达不到控制温度。

注：工具正在制冷时，制冷模式灯  闪烁。工具正在加热时，加热模式灯  闪烁。

注：当前温度达到控制温度时，制冷模式灯  和加热模式灯  亮起，工具将保持控制温度。

注：一旦压缩机停止，为自我保护，压缩机在3分钟内不会重新启动。

注：在高湿度环境下操作工具时，工具上可能会发生结露。这不是工具故障。使用干布将结露从工具上擦拭干净。

注：制冷运转期间，可能会听到工具内部的水流声。这不是工具故障。这是制冷剂在工具内部流动以冷却腔室的声音。

单腔室模式


在单腔室模式下，温度显示变为如图所示。工具制冷/加热整个腔室以控制温度。

► 图片10

双腔室模式

在双腔室模式下，温度显示变为如图所示。可分别为左腔室和右腔室设定温度。

► 图片11

也可选择不通过按设置按钮  来设定温度。如果腔室没有控制温度，则温度显示为“--”。

注意：在双腔室模式下，如果与另一个腔室相差30° C (55° F) 或以上，则无法设定控制温度。如果在如此差异下尝试设定温度，会响起错误提示音。

功能描述

显示电池的剩余电量

注：在不同的使用条件及环境温度下，指示灯所示电量可能与实际情况略有不同。

按电池组上的CHECK（查看）按钮可显示电池剩余电量。指示灯将亮起数秒。

XGT / LXT

仅限带指示灯的电池组

► 图片12: 1. 指示灯 2. CHECK（查看）按钮

指示灯	错误描述
■□□□ ↑↓ □□□□	电池保护系统正常工作。为电池充电，或检查电池保护系统的其他因素。
■□□□ ↑↓ □□■□	电池可能出现故障。

LXT BASIC





规格因国家而异

► 图片13: 1. 指示灯 2. CHECK（查看）按钮

工具上的电池指示灯

电池指示灯显示剩余电池电量。剩余电池电量如下表所示。

► 图片14: 1. 电池组 2. 电池指示灯

电池指示灯状态	剩余电量
	50%至100%
	20%至50%
	0%至20%
 (闪烁)	给电池充电。

注：在工具即将因电池耗尽而停止前，错误代码“F2”显示在温度显示上。

保护系统

本工具配备有保护系统。这些系统可自动切断电源以延长工具和电池寿命。

过放电保护

电池组的电量变低时，工具会自动停止运转。请将电池组从工具中取出，并给电池组充电。

错误代码

对于特定错误，温度显示为以下代码。

- **F1: 工具与水平角度等于或超过30°。**
工具回到水平位置后，需要约3分钟重新启动。
仅当工具在制冷模式下运转时显示代码F1。

► 图片15

- **F2: 电池耗尽。**
- **F3: 汽车输入电压低于额定电压。**
- **F4: 汽车输入电压高于额定电压。**
- **显示除上述以外的错误代码时:**
关闭工具电源后重新启动。如仍发生错误，请将工具带到Makita（牧田）授权的或工厂维修服务中心。

汽车电池保护系统

汽车输入电压降至特定阈值电压时，工具会自动停止运转。

可按照以下步骤将特定阈值电压切换至“Lo”或“Hi”。

1. 开启工具电源。
2. 按住设置按钮 \odot 和左温度设置按钮 ∇ ，直至显示模式（“Lo”或“Hi”）。
3. 按下温度设置按钮 \triangle/∇ （左或右）以切换“Lo”或“Hi”。
4. 按下设置按钮 \odot ，或在约5秒内不对工具进行任何操作。完成阈值电压。

Lo	出厂默认设定。 在传统汽车中使用在此模式。
Hi	阈值电压高于“Lo”。 对于汽车汽油发动机关闭时也继续从点烟器插口供电的汽车，我们建议更改“Hi”模式。 在“Hi”模式下，工具检测小电压下降并关闭电源，以免电池电量耗尽。 如果汽车电池电压低，例如车辆有怠速降低功能或汽车电池电量已耗尽，工具在“Hi”模式下可能无法正常工作。在这种情况下，改为“Lo”模式。

其他原因防护

保护系统还适用于其他可能导致工具受损的情况，从而使工具自动停止运转。工具暂时或中途停止工作时，执行以下所有步骤以排除异常原因。

1. 关闭工具，然后再次重新启动。
2. 给电池充电或更换为充电电池。
3. 请等待工具和电池冷却。

如果保护系统恢复后仍无改善，请联系当地的Makita（牧田）维修服务中心。

重启功能

工具使用AC适配器或点烟器适配器运转时，重启功能激活。

如果通过除按下电源按钮以外的任何方式使工具停止运转，AC适配器或点烟器适配器的电源恢复时，工具将自动开启电源。工具仅使用电池组运转时，重启功能不激活。

静音模式

按住设置按钮 \odot 和右温度设置按钮 ∇ 以进入静音模式。除错误提示音以外的所有操作音均关闭。

在静音模式下，按住设置按钮 \odot 和右温度设置按钮 ∇ 以恢复声音。

所有错误提示音会始终响起。

选择电池

如果在本工具内安装两个电池，您可以选择想要先使用的电池。

要选择电池时，请按住电源按钮 \odot 。

当前正在使用的电池可通过工具上其对应电池指示灯最右侧部分的闪烁来识别。

切换温度单位

可按照以下步骤切换温度单位° C（摄氏度）或° F（华氏度）。

1. 开启工具电源。
2. 按住设置按钮 \odot ，直至单位（° C或° F）开始闪烁。
3. 按下温度设置按钮 \triangle/∇ （左或右）以选择单位。
4. 按下设置按钮 \odot ，或在约5秒内不对工具进行任何操作。完成单位选择。

记忆功能

工具将以与上一次设定相同的设定启动。

USB充电

注意：仅连接与本说明书中输出规格兼容的设备。否则可能会导致工具故障。

注意：请勿将本工具的USB供电端口连接至电脑的USB端子。否则可能会导致故障。

注意：在将USB设备连接至本工具前，请务必备份USB设备的数据。否则数据可能会丢失。

注意：不使用设备时或充电后，取下USB电缆并盖好USB盖。

注：工具可能不会给某些USB设备供电。

► **图片16：1.** USB盖

排水口

清洁腔室或腔室内有积水时，打开排水口盖进行排水。排水后，使腔室充分干燥。使用工具前，请务必牢固安装排水口盖。

► **图片17：1.** 排水口盖

内部托盘

内部托盘可放置于腔室上部。工具也可在没有内部托盘的状态下使用。

► **图片18：1.** 内部托盘

注意：关闭腔室门前，请确保内部托盘牢固嵌入腔室边缘的凹槽中。

开盖器

用于开启冠形瓶盖。

► **图片19：1.** 开盖器

照明灯

LED灯在腔室门开启时自动打开，在腔室门关闭时熄灭。

垃圾袋挂钩

用于悬挂垃圾袋。

► **图片20：1.** 垃圾袋挂钩

搬运

搬运把手

用双手搬运工具时，抬起两个搬运把手。

► **图片21：1.** 搬运把手

手推把手

用轮运送工具时，抬起手推把手。

► **图片22：1.** 手推把手

肩带

选购附件

⚠小心：仅将肩带用于搬运工具。请勿将肩带用于除搬运工具以外的用途（防止高处掉落、用吊车吊挂、拖拽、墙壁悬挂等）。

⚠小心：检查工具和肩带有无损坏（包括织物和缝线）。请勿使用受损的肩带。

⚠小心：确保肩带正确牢固安装。否则可能会发生掉落事故。

⚠小心：即使在使用肩带时，也请用手握住工具，使其保持水平。仅使用肩带搬运工具可能会导致工具不稳定。肩带可能会脱落或者工具撞击到其他物体，并造成人身伤害。

⚠小心：请勿在肩带上施加过大的负载。否则可能会发生掉落事故。

如图所示，将带子穿过孔后扣住带子。

► **图片23：1.** 肩带

保养

⚠小心：检查或保养工具之前，请务必关闭工具电源，拔出电源插头并取出电池组。

⚠小心：清洁时，请勿将水喷洒或倾倒在工具上。请勿用水管冲洗，避免工具内部进水。

注意：切勿使用汽油、苯、稀释剂、酒精或类似物品清洁工具。否则可能会导致工具变色、变形或出现裂缝。

为了保证产品的安全与可靠性，维修、任何其他维修保养或调节需由Makita（牧田）授权的或工厂维修服务中心完成。务必使用Makita（牧田）的替换部件。

清洁

- 定期清洁腔室内的油污。
- 清洁腔室内部四周，以防止气味。

- 定期清洁海绵过滤器上的灰尘，以提高制冷效率。
- 上盖的密封条容易变脏，请及时清洁。

除霜

要除霜时，关闭电源，并等待直至霜融化。然后将水擦拭干净。

清洁海绵过滤器

⚠小心： 清洁海绵过滤器后，请务必将其安装至工具。在未安装海绵过滤器的状态下操作工具可能会导致故障。

1. 按照图中所示的箭头方向滑动过滤器盖板，然后取下过滤器盖板。
 2. 取下海绵过滤器，清洁海绵过滤器。
- ▶ **图片24:** 1. 过滤器盖板 2. 海绵过滤器
3. 安装海绵过滤器，并将过滤器盖板装回。
- ▶ **图片25**

选购附件

⚠小心： 这些附件或附加装置推荐用于本说明书所列的**Makita（牧田）**工具。使用其他附件或附加装置可能存在人身伤害的风险。仅可将附件或附加装置用于其规定目的。

如您需要了解更多关于这些选购附件的信息，请咨询当地的**Makita（牧田）**维修服务中心。

- AC适配器
- 肩带
- **Makita（牧田）**原装电池和充电器

注： 本列表中的一些部件可能作为标准附件包含于工具包装内。它们可能因国家/地区不同而异。

总制造商： 株式会社牧田
日本国爱知县安城市住吉町 3-11-8

www.makita.com