

中文简体: 原本



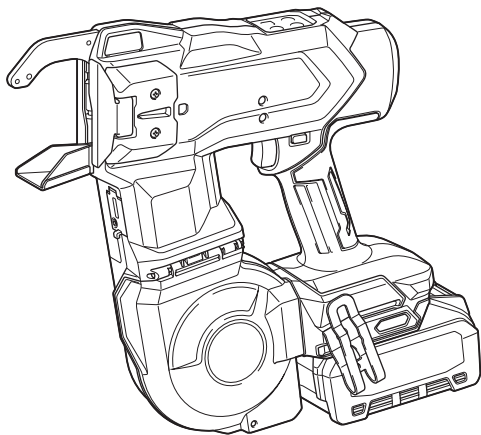
牧田®

牧田牌  
专业电动工具

使用说明书

# 充电式钢筋捆扎机

## TR001G



使用前请阅读。保留备用。

# 规格

型号:	TR001G
总体长度 (含BL4040)	375 mm
额定电压	D.C. 36 V - 40 V (最大)
净重	3.3 - 4.5 kg

- 生产者保留变更规格不另行通知之权利。
- 规格和电池组可能因销往国家之不同而异。
- 净重值包含使用说明书中指定的正常安全使用时所需附件和电池组的最轻及最重组合。

## 适用电池组和充电器

电池组	BL4020* / BL4025* / BL4040* / BL4040F* / BL4050F* / BL4080F *: 建议使用的电池
充电器	DC40RA / DC40RB / DC40RC / DC40WA / BCC01 / BCC02

- 部分以上所列电池组和充电器是否适用视用户所在地区而异。

**⚠警告：** 请仅使用以上所列电池组和充电器。使用其他类型的电池组或充电器可能会导致人身伤害和/或失火。

## 扎丝规格

### 选购附件

扎丝类型		经过退火处理铁制扎丝
直径		ø1.6 mm
每盘捆扎结数	#3 x #3 (10 mm x 10 mm)	约240个结
	#5 x #5 (16 mm x 16 mm)	约190个结
	#10 x #5 x #5 (32 mm x 16 mm x 16 mm)	约140个结

## 可捆扎的钢筋组合

### 2根钢筋的组合

	#3 (10 mm)	#4 (13 mm)	#5 (16 mm)	#6 (19 mm)	#7 (22 mm)	#8 (25 mm)
#3 (10 mm)	✓	✓	✓	✓	✓	✓
#4 (13 mm)	✓	✓	✓	✓	✓	✓
#5 (16 mm)	✓	✓	✓	✓	✓	✓
#6 (19 mm)	✓	✓	✓	✓	✓	✓
#7 (22 mm)	✓	✓	✓	✓	✓	✓
#8 (25 mm)	✓	✓	✓	✓	✓	✓
#9 (29 mm)	✓	✓	✓	✓	✓	✓

	#3 (10 mm)	#4 (13 mm)	#5 (16 mm)	#6 (19 mm)	#7 (22 mm)	#8 (25 mm)
#10 (32 mm)	✓	✓	✓	✓	✓	-
#11 (35 mm)	✓	✓	✓	✓	-	-

### 3根钢筋的组合

	#3 x #3 (10 mm x 10 mm)	#4 x #4 (13 mm x 13 mm)	#5 x #5 (16 mm x 16 mm)	#6 x #6 (19 mm x 19 mm)	#7 x #7 (22 mm x 22 mm)	#8 x #8 (25 mm x 25 mm)
#3 (10 mm)	✓	✓	✓	✓	✓	✓
#4 (13 mm)	✓	✓	✓	✓	✓	-
#5 (16 mm)	✓	✓	✓	✓	-	-
#6 (19 mm)	✓	✓	✓	✓	-	-
#7 (22 mm)	✓	✓	✓	✓	-	-
#8 (25 mm)	✓	✓	✓	✓	-	-
#9 (29 mm)	✓	✓	✓	-	-	-
#10 (32 mm)	✓	✓	✓	-	-	-

### 4根钢筋的组合

	#3 x #3 (10 mm x 10 mm)	#4 x #4 (13 mm x 13 mm)	#5 x #5 (16 mm x 16 mm)
#3 x #3 (10 mm x 10 mm)	✓	✓	✓
#4 x #4 (13 mm x 13 mm)	✓	✓	✓
#5 x #5 (16 mm x 16 mm)	✓	✓	✓

**注意：** 如果钢筋之间存在间隙，或未按正确方向操作工具，则可能无法捆扎钢筋。

## 符号

以下显示本设备可能会使用的符号。在使用工具之前，请务必理解其含义。



阅读使用说明书。



佩戴护目镜。



勿使本工具淋雨。



操作工具时请双手远离丝盘或扎丝。



请双手远离本工具机头。



仅限于欧盟国家

由于本设备中包含有害成分，因此废弃的电气和电子设备、蓄电池和普通电池可能会对环境 and 人体健康产生负面影响。

请勿将电气和电子工具或电池与家庭普通废弃物放在一起处置！

根据欧洲关于废弃电气电子设备、蓄电池和普通电池、废弃的蓄电池和普通电池的指令及其国家层面的修订法案，废弃的电气设备、普通电池和蓄电池应当单独存放并递送至城市垃圾收集点，根据环保法规进行处置。此规定由标有叉形标志的带轮垃圾桶符号表示。

## 用途

本工具用途为捆扎钢筋。

## 安全警告

### 电动工具通用安全警告

#### 警告！

阅读所有警告和所有说明。不遵照以下警告和说明会导致电击、着火和/或严重伤害。

## 保存所有警告和说明书以备查阅。

在所有下列的警告中术语“电动工具”指市电驱动（有线）电动工具或电池驱动（无线）电动工具。

### 工作场地的安全

1. 保持工作场地清洁和明亮。混乱和黑暗的场地会引发事故。
2. 不要在易爆环境，如有易燃液体、气体或粉尘的环境下操作电动工具。电动工具产生的火花会点燃粉尘或气体。
3. 让儿童和旁观者离开后操作电动工具。注意力不集中会使操作者失去对工具的控制。

## 电气安全

1. 电动工具插头必须与插座相配。绝不能以任何方式改装插头。需接地的电动工具不能使用任何转换插头。未经改装的插头和相配的插座将减少电击危险。
2. 避免人体接触接地表面，如管道、散热片和冰箱。如果你身体接地会增加电击危险。
3. 不得将电动工具暴露在雨中或潮湿环境中。水进入电动工具将增加电击危险。
4. 不得滥用电线。绝不能用电线搬运、拉动电动工具或拔出其插头。使电线远离热源、油、锐边或运动部件。受损或缠绕的软线会增加电击危险。
5. 当在户外使用电动工具时，使用适合户外使用的外接软线。适合户外使用的软线将减少电击危险。
6. 如果在潮湿环境下操作电动工具是不可避免的，应使用剩余电流动作保护器（RCD）。使用RCD可减小电击危险。

## 人身安全

1. 保持警觉，当操作电动工具时关注所从事的操作并保持清醒。当你感到疲倦，或在有药物、酒精或治疗反应时，不要操作电动工具。在操作电动工具时瞬间的疏忽会导致严重人身伤害。
2. 使用个人防护装置。始终佩戴护目镜。安全装置，诸如适当条件下使用防尘面具、防滑安全鞋、安全帽、听力防护等装置能减少人身伤害。
3. 防止意外起动。确保开关在连接电源和/或电池盒、拿起或搬运工具时处于关断位置。手指放在已接通电源的开关上或开关处于接通时插入插头可能会导致危险。
4. 在电动工具接通之前，拿掉所有调节钥匙或扳手。遗留在电动工具旋转零件上的扳手或钥匙会导致人身伤害。
5. 手不要伸展得太长。时刻注意立足点和身体平衡。这样在意外情况下能很好地控制电动工具。
6. 着装适当。不要穿宽松衣服或佩戴饰品。让衣服、手套和头发远离运动部件。宽松衣服、佩饰或长发可能会卷入运动部件中。
7. 如果提供了与排屑、集尘设备连接用的装置，要确保它们连接完好且使用得当。使用这些装置可减少尘屑引起的危险。

## 电动工具使用和注意事项

1. 不要滥用电动工具，根据用途使用适当的电动工具。选用适当设计的电动工具会使你工作更有效、更安全。
2. 如果开关不能接通或关断工具电源，则不能使用该电动工具。不能用开关来控制的电动工具是危险的且必须进行修理。
3. 在进行任何调节、更换附件或贮存电动工具之前，必须从电源上拔掉插头和/或使电池盒与工具脱开。这种防护性措施将减少工具意外起动的危险。
4. 将闲置不用的电动工具贮存在儿童所及范围之外，并且不要让不熟悉电动工具或对这些说明不了解的人操作电动工具。电动工具在未经培训的用户手中是危险的。
5. 保养电动工具。检查运动件是否调整到位或卡住，检查零件破损情况和影响电动工具运行的其他状况。如有损坏，电动工具应在使用前修理好。许多事故由维护不良的电动工具引发。
6. 保持切削刀具锋利和清洁。保养良好的有锋利切削刃的刀具不易卡住而且容易控制。
7. 按照使用说明书，考虑作业条件和进行的作业来使用电动工具、附件和工具的刀头等。将电动工具用于那些与其用途不符的操作可能会导致危险。

## 电池式工具使用和注意事项

1. 只用制造商规定的充电器充电。将适用于某种电池盒的充电器用到其他电池盒时会发生着火危险。
2. 只有在配有专用电池盒的情况下才使用电动工具。使用其他电池盒会发生损坏和着火危险。
3. 当电池盒不用时，将它远离其他金属物体，例如回形针、硬币、钥匙、钉子、螺钉或其他小金属物体，以防一端与另一端连接。电池端部短路会引起燃烧或火灾。
4. 在滥用条件下，液体会从电池中溅出；避免接触。如果意外碰到了，用水冲洗。如果液体碰到了眼睛，还要寻求医疗帮助。从电池中溅出的液体会发生腐蚀或燃烧。

## 维修

1. 让专业维修人员使用相同的备件维修电动工具。这将保证所维修的电动工具的安全。

2. 上润滑油及更换附件时请遵循本说明书指示。
3. 手柄务必保持干燥、清洁、无油（脂）。

## 充电式钢筋捆扎机使用安全警告

1. 切勿将本工具指向自己或他人。切勿使手脚靠近本工具的机头。如果在操作过程中意外接触到自己或他人，则会导致意外事故。
2. 请勿在工具开机的状态下装入扎丝。否则您可能会被扎丝缠住而受伤。
3. 请勿在丝盘盖未关闭的情况下使用工具。否则丝盘可能会脱落，导致意外。
4. 开始工作前，务必检查确认要捆扎的钢筋直径符合工具捆扎能力。
5. 请穿着下摆和衣袖贴身的衣物。工作时请勿将毛巾等其他物品卷绕颈脖。否则此类物品可能会被旋转部件卷入，导致意外。
6. 使用本工具前，务必注意以下几点。
  - 检查确认部件无损伤
  - 检查确认螺栓无松弛
  - 检查确认安全设备运行正常
7. 一旦发现任何异常，请立即停止使用工具。请勿自行修理本工具。请当地 **Makita**（牧田）维修服务中心进行修复。如果在工具不完整状态下操作，则可能会发生意外。
8. 安装电池组时，务必锁定开关扳机，并且不要将手指放在扳机上。错误的操作可能会导致意外。
9. 捆扎钢筋时，注意不要移动它们。如果捆扎导致钢筋移动，您可能会受伤。
10. 请勿在捆扎过程中接触扎丝。否则您可能会被扎丝缠住而受伤。
11. 请勿在捆扎过程中将手靠近捆扎位置。否则您可能会被扎丝缠住而受伤。
12. 捆扎过程中请握紧工具把手。否则您的手腕可能会扭伤或身体被向前拉，这可能会导致人身伤害。
13. 当前捆扎过程未完成时，请勿移动到下一个捆扎位置。否则您可能会受伤。
14. 捆扎过程中请注意扎丝的末端。否则您的手部可能会被扎丝的末端夹住，导致您受伤。
15. 请勿在捆扎过程中接触侧板。如需接触侧板，请务必锁定扳机，或关闭电源按钮并取出电池组。否则可能会造成人身伤害。

## 电池组的重要安全注意事项

- 完成捆扎操作后，请向上垂直提起工具。否则钳臂可能会钩住钢筋，导致意外。
- 请小心，勿使本工具坠落或受到碰撞或撞击。如果本工具受到强烈冲撞，请务必确保工具未受损或产生裂缝，且安全设备可正常运行后方可继续使用本工具。否则可能会导致意外。
- 如果出现以下任一现象，请锁定扳机，关闭电源按钮，然后从工具中取出电池组。如果错误操作工具，可能会发生事故。
  - 安装电池组后随即听到工具运行的声音。
  - 工具过热或发出异常气味或噪音。
  - 当您根据错误显示画面采取措施时。（请当地Makita（牧田）维修服务中心进行修复。）
  - 装入或卸载丝盘时。
  - 操作期间持拿工具移动时。
  - 不使用工具时。
  - 检查或调整工具时。
  - 移除绞合的扎丝时。
- 在脚手架上工作时，要始终保持工具稳定，并采用可以保持平衡的姿势操作。如果脚手架不稳定，则可能会导致意外。
- 在屋顶等类似位置工作时，请向前移动，这样可以看清前进方向。如果操作时向后移动，则可能会导致失足而受到人身伤害。
- 如果在位置较高的高台工作，请确保下方无人，并确保勿使任何工具坠落。否则可能会导致意外。
- 请勿将本工具用于除捆扎外的任何其他用途。否则可能会导致意外。
- 请始终使用Makita（牧田）的正品扎丝。扎丝长时间不用可能会生锈。请勿使用生锈的扎丝。否则可能会导致意外。
- 捆扎后，确保钢筋已正确捆扎。
  - 如果扎丝断裂，则会失去捆扎力。调整捆扎力，然后再次捆扎钢筋。
  - 如果钢筋未正确捆扎，请检查本使用说明中所述钢筋组合和捆扎操作以及剩余的扎丝量。然后，再次捆扎钢筋。
- 将侧板紧靠钢筋。如果侧板未牢固定位，则钢筋之间可能会产生间隙，影响捆扎力度。
- 在使用电池组之前，请仔细阅读所有的说明以及（1）电池充电器，（2）电池，以及（3）使用电池的产品上的警告标记。
- 切勿拆卸或改装电池组。否则可能引起火灾、过热或爆炸。
- 如果机器运行时间变得过短，请立即停止使用。否则可能会导致过热、起火甚至爆炸。
- 如果电解液进入您的眼睛，请用清水将其冲洗干净并立即就医。否则可能会导致视力受损。
- 请勿使电池组短路：
  - 请勿使任何导电材料碰到端子。
  - 避免将电池组与其他金属物品如钉子、硬币等放置在同一容器内。
  - 请勿将电池组置于水中或使其淋雨。电池短路将产生大的电流，导致过热，并可能导致起火甚至击穿。
- 请勿在温度可能达到或超过50°C（122°F）的场所存放以及使用工具和电池组。
- 即使电池组已经严重损坏或完全磨损，也请勿焚烧电池组。电池组会在火中爆炸。
- 请勿对电池组射钉，或者切割、挤压、抛掷、掉落电池组，又或者用硬物撞击电池组。否则可能引起火灾、过热或爆炸。
- 请勿使用损坏的电池。
- 本工具附带的锂离子电池需符合危险品法规要求。

第三方或转运代理等进行商业运输时，应遵循包装和标识方面的特殊要求。有关运输项目的准备作业，咨询危险品方面的专业人士。同时，请遵守可能更为详尽的国家法规。

请使用胶带保护且勿遮掩表面的联络信息，并牢固封装电池，使电池在包装内不可动。
- 丢弃电池组时，需将其从工具上卸下并在安全地带进行处理。关于如何处理废弃的电池，请遵循当地法规。
- 仅将电池用于Makita（牧田）指定的产品。将电池安装至不兼容的产品会导致起火、过热、爆炸或电解液泄漏。

13. 如长时间未使用工具，必须将电池从工具内取出。
14. 使用工具期间以及使用工具之后，电池组温度可能较高易引起灼伤或低温烫伤。处理高温电池组时请小心操作。
15. 在使用工具后请勿立即触碰工具的端子，否则可能引起灼伤。
16. 避免锯屑、灰尘或泥土卡入电池组的端子、孔口和凹槽内。否则可能会导致过热、着火、爆炸和工具/电池组故障，导致烫伤或人身伤害。
17. 除非工具支持在高压电源线路附近使用，否则请勿在高压电源线路附近使用电池组。否则可能导致工具或电池组故障或失常。
18. 确保电池远离儿童。

## 请保留此说明书。

**⚠小心：** 请仅使用Makita（牧田）原装电池。使用非Makita（牧田）原装电池或经过改装的电池可能会导致电池爆炸，从而造成火灾、人身伤害或物品受损。同时也会导致牧田工具和充电器的牧田保修服务失效。

**注意：** Makita（牧田）对因使用非Makita（牧田）原装电池或经过改装的电池而造成的任何事故概不负责。Makita（牧田）原装电池与Makita（牧田）工具和充电器的兼容性已经过严格评估，符合适用法规和安全标准。

## 保持电池最大使用寿命的提示

1. 在电池组电量完全耗尽前及时充电。发现工具电量低时，请停止工具操作，并给电池组充电。
2. 请勿对已充满电的电池组重新充电。过度充电将缩短电池的使用寿命。
3. 请在 $10^{\circ}\text{C} - 40^{\circ}\text{C}$  ( $50^{\circ}\text{F} - 104^{\circ}\text{F}$ ) 的室温条件下给电池组充电。请在灼热的电池组冷却后再充电。
4. 不使用电池组时，请将其从工具或充电器上拆除。
5. 如果电池组长时间（超过六个月）未使用，请给其充电。

## 功能描述

**⚠小心：** 调节或检查工具功能之前，请务必关闭工具的电源并取出电池组。

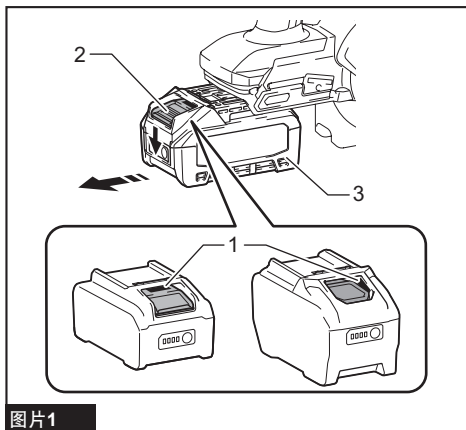
## 安装或拆卸电池组

**⚠小心：** 安装或拆卸电池组之前，请务必关闭工具电源。

**⚠小心：** 安装或拆卸电池组时请握紧工具和电池组。否则它们可能从您的手中滑落，导致工具和电池组受损，甚至造成人身伤害。

安装电池组时，要将电池组上的舌簧与外罩上的凹槽对齐，然后推滑到位。将其完全插入到位，直到锁定并发出咔哒声为止。若能看到图示中的红色指示器，则说明未完全锁紧。

拆卸电池组时，按下电池组前侧的按钮，同时将电池组从工具中抽出。



图片1

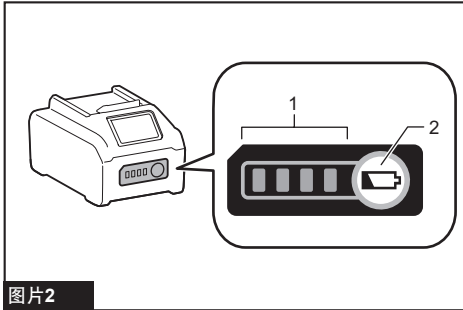
► 1. 红色指示器 2. 按钮 3. 电池组

**⚠小心：** 务必完全装入电池组，直至看不见红色指示器为止。否则，它可能会从工具中意外脱落，从而造成自身或他人受伤。

**⚠小心：** 请勿强行安装电池组。如果电池组难以插入，可能是插入方法不当。

## 显示电池的剩余电量

按电池组上的**CHECK**（查看）按钮可显示电池剩余电量。指示灯将亮起数秒。



图片2

► 1. 指示灯 2. CHECK（查看）按钮

指示灯			剩余电量
■ 点亮	□ 熄灭	▨ 闪烁	
■ ■ ■ ■			75%至100%
■ ■ ■ □			50%至75%
■ ■ □ □			25%至50%
■ □ □ □			0%至25%
▨ □ □ □			给电池充电。
■ ■ □ □ ↑ ↓ □ □ ■ ■			电池可能出现故障。

**注：**在不同的使用条件及环境温度下，指示灯所示电量可能与实际情况略有不同。

**注：**当电池保护系统启动时，第一个（最左侧）指示灯将闪烁。

## 工具 / 电池保护系统

本工具配备有工具 / 电池保护系统。该系统可自动切断电机电源以延长工具和电池寿命。作业时，如果工具或电池处于以下情况，工具将会自动停止运转。

## 过载保护

以导致异常高电流的方式操作工具或电池时，工具会自动停止运转并且相应的错误编号会在显示面板上闪烁，同时响起错误提示音。在这种情况下，请关闭工具并停止导致工具过载的应用操作。然后开启工具以重新启动。

## 过热保护

工具或电池过热时，工具会自动停止运转并且相应的错误编号会在显示面板上闪烁，同时响起错误提示音。在这种情况下，重新打开工具前请使工具和电池冷却。

## 过放电保护

电池电量不足时，工具会自动停止运转并且相应的错误编号会在显示面板上闪烁，同时响起错误提示音。在这种情况下，请从工具中取出电池并为电池充电。

## 其他原因防护

保护系统还适用于其他可能导致工具受损的情况，从而使工具自动停止运转。工具暂时或中途停止工作时，执行以下所有步骤以排除异常原因。

1. 确保所有开关位于关闭位置，然后再开启工具以重新启动。
2. 给电池充电或更换为充电电池。
3. 请等待工具和电池冷却。

如果保护系统恢复后仍无改善，请联络当地的Makita（牧田）维修服务中心。

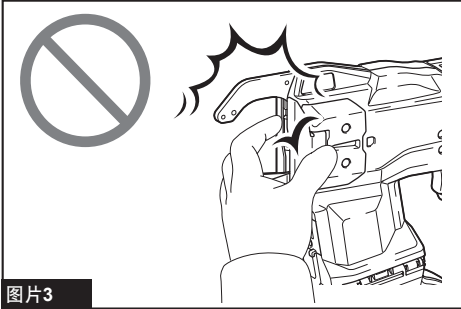


## 电源按钮

**⚠小心：** 打开电源时，切勿使四肢或面部靠近本工具机头的捆绑或旋转部分。否则您可能会受伤。

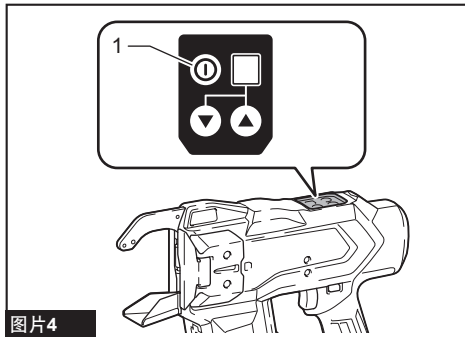
**⚠小心：** 打开电源时，切勿触摸本工具机头的捆绑或旋转部分。否则您可能会受伤。

**⚠小心：** 在插入电池组之前，请确保将手指离开开关扳机，并将扳机锁定。如果在扣住开关扳机的情况下插入电池组，则可能会意外执行捆扎操作而导致意外事故。



图片3

按下电源按钮时，电源打开。为调整初始位置，工具会短暂性运行。调整完成后即会自动停止。再次按下电源按钮时，电源关闭。



图片4

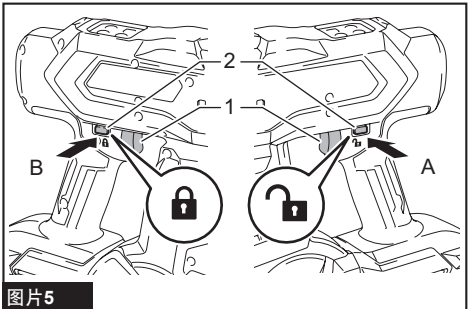
► 1. 电源按钮

**注：** 本工具有自动关机功能。如果约10分钟未扣动开关扳机，本工具会自动关闭以减少电池电量消耗。

## 开关操作

**⚠警告：** 在将电池组插入工具之前，请务必检查开关扳机是否能扣动自如，松开时能否退回至“OFF”（关闭）位置。

**⚠小心：** 不操作工具时，将开关扳机锁定在OFF（关闭）位置。否则可能会导致受伤。



图片5

► 1. 开关扳机 2. 扳机锁按钮

为避免使用者不小心扣动开关扳机，本工具采用扳机锁按钮。要启动工具时，从A侧按下扳机锁按钮，然后扣动开关扳机即可。松开开关扳机工具即停止运转。使用之后，从B侧按下扳机锁按钮。

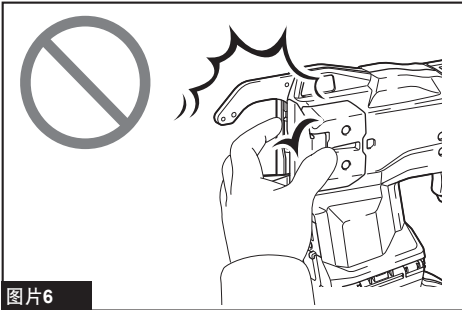
扣动开关扳机后，工具会按顺序执行以下操作，然后自动停止。

1. 供入扎丝。
2. 切断扎丝。
3. 旋转部分锁定并扭转扎丝。
4. 旋转部分退回原始位置。

**注：** 工具机头的旋转部分在操作之间可能会自动旋转。

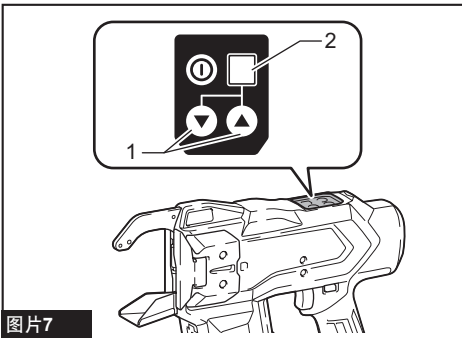
## 捆扎力度设置

**⚠️小心：** 调整前务必锁定扳机。打开电源时，切勿使四肢或面部靠近本工具机头的捆绑或旋转部分。否则您可能会受伤。



图片6

可通过捆扎力度调整按钮来设置捆扎力度。捆扎力度显示在显示面板上。显示面板上显示的数字越高，则捆扎力度越强。



图片7

► 1. 捆扎力度调整按钮 2. 显示面板

如果扎丝断裂，则会失去捆扎力。捆扎后，请检查扭绞部位是否有断裂。如果捆扎丝断裂，请使用捆扎力度调整按钮来调整捆扎力度，然后再次捆扎钢筋。

## 防止意外重启功能

在扣动开关扳机的情况下即使按下电源按钮，也无法启动工具，会响起错误提示音，同时数字“2”在显示面板上闪烁。要启动工具时，执行以下操作恢复工具。

1. 松开开关扳机。
2. 按下电源按钮关闭电源。
3. 再次按下电源按钮打开电源。

## 剩余电量通知

当电池电压低于所需水平时，工具会停止运行并且会响起错误提示音，同时数字“4”在显示面板上闪烁。错误提示音会持续响起，直至电源关闭。

**注：** 如果环境温度极低，则即使电池电量充足也会响起错误音。

## 装配

**⚠️小心：** 对工具进行任何装配操作前，请务必关闭工具电源，并取出电池组。

## 装入或取下扎丝（丝盘）

**⚠️小心：** 在安装或拆卸扎丝或附件时，务必关闭电源，锁定扳机并移除电池组。否则可能导致意外事故。

**⚠️小心：** 处理丝盘时，要小心扎丝末端。扎丝末端非常锋利，可能会导致受伤。

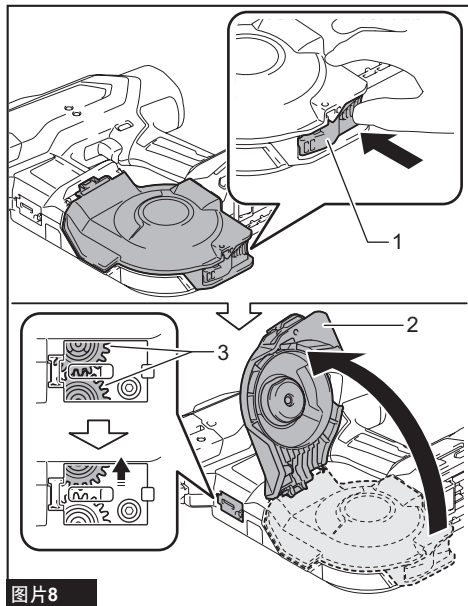
**⚠️小心：** 从丝盘的扎丝卡钩取下扎丝时，请在用手握住丝盘卷绕部分的同时取下扎丝。否则扎丝可能会松开并导致受伤。

**⚠️小心：** 关闭丝盘盖时，注意不要让手指夹在工具和丝盘盖之间。丝盘盖可能会自动关闭并导致受伤。

**注意：** 请使用Makita（牧田）的正品扎丝。使用非Makita（牧田）的正品扎丝可能会导致工具发生故障，并可能无法确保捆扎质量。

## 装入扎丝（丝盘）

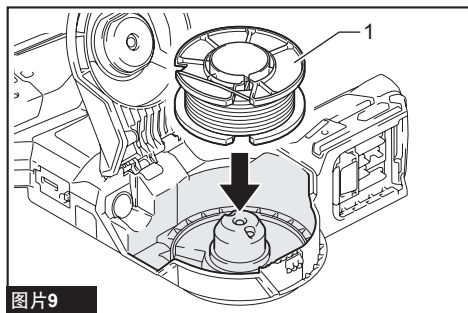
1. 在按下锁定按钮的同时打开丝盘盖。  
丝盘盖打开时，齿轮之间会产生间隙。



图片8

- ▶ 1. 锁定按钮 2. 丝盘盖 3. 齿轮

2. 按照图中所示方向将丝盘装入工具。

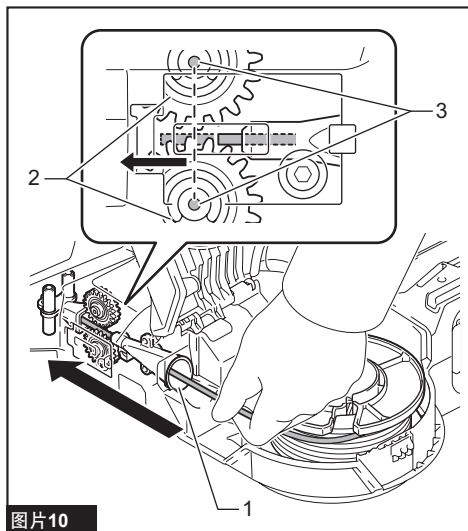


图片9

- ▶ 1. 丝盘

**注意：**务必按图中所示方向安装丝盘。  
如果反向安装，丝盘盖将无法关闭。

3. 拉直丝头后，将扎丝穿过导孔，然后将扎丝从齿轮之间穿过，直至扎丝超过齿轮的旋转轴。



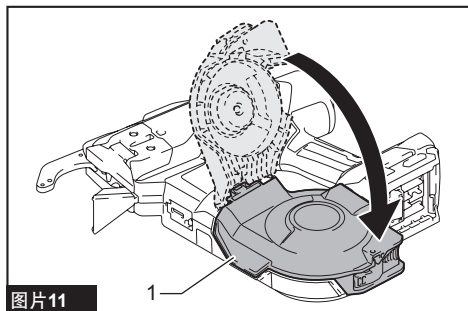
图片10

- ▶ 1. 导孔 2. 齿轮 3. 齿轮的旋转轴

**注：**如果丝头在穿过导孔时弯曲，则扎丝可能会卡在工具中。

**注：**如果试图强行用力将扎丝穿过导孔，则扎丝可能会卡住。

4. 关闭丝盘盖，直至其锁定到位并发出轻微卡嗒声为止。



图片11

- ▶ 1. 丝盘盖

## 取下扎丝（丝盘）

要取出扎丝（丝盘）时，在按下锁定按钮的同时打开丝盘盖。从工具中取出丝盘。

## 安装或拆卸挂钩

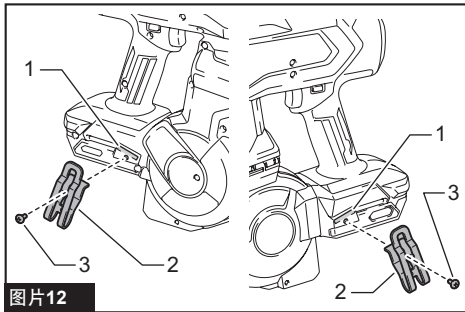
**警告：** 仅可将悬挂/承载部件用于原本目的，例如在作业或工作间隙时，将工具挂在挂带上。

**警告：** 小心不要让挂钩过载，过大的压力或不正常的过载可能导致工具受损乃至人身伤害。

**小心：** 安装挂钩时，务必使用螺丝将其固定。否则挂钩可能会脱离工具，导致人身伤害。

**小心：** 在松开手之前，务必确保工具被稳固挂住。不完全或不平稳的挂载操作可能导致工具掉落，乃至人身伤害。

挂钩便于临时悬挂工具。可安装在工具的任一侧。要安装挂钩，请将其插入工具外壳上任一侧的凹槽中，然后用螺丝加以紧固。要拆卸挂钩，请将螺丝拧松，然后将其取出。



图片12

► 1. 凹槽 2. 挂钩 3. 螺丝

## 操作

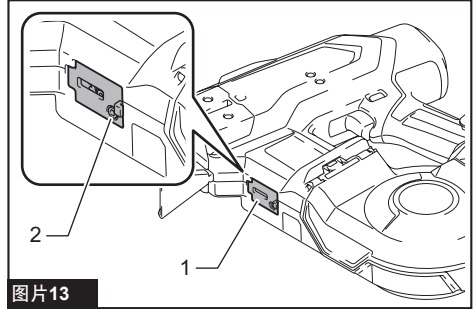
### 操作前的检查工作

**小心：** 如果工具存在与安全机构相关的问题，请勿使用。否则可能会导致意外。

在使用工具之前，请检查以下内容并确保安全机构正常运行。如果工具运行时安全机构未运行，请立即停止使用工具。请交由当地 Makita（牧田）维修中心进行维修。

## 检查窗口

本工具配有窗口，可确认扎丝位置。确保窗口已用螺栓固定并关闭，以防止异物进入。



图片13

► 1. 窗口 2. 螺栓

## 检查扳机锁

本工具配有扳机锁，可防止工具在不使用时意外运行。锁定扳机，确认开关扳机无法扣动。

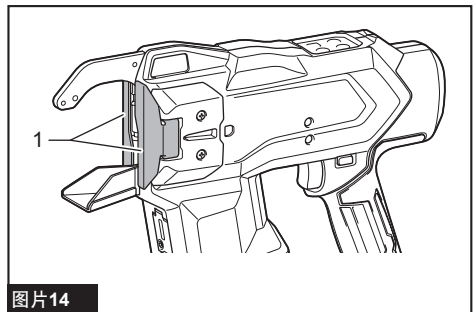
## 检查侧板

本工具配有侧板，可防止操作人员误触工具机头的捆绑或旋转部分。请在确认侧板已关闭后再操作本工具。

在侧板打开的状态下即使扣动开关扳机或打开电源，也无法启动工具，会响起错误提示音，同时数字“2”在显示面板上闪烁。

在这种情况下，请锁定扳机，关闭电源并取出电池组后，关闭侧板。

如果侧板变得难以关闭，请参阅“[清洁侧板](#)”部分并关闭侧板。



图片14

► 1. 侧板

## 捆扎操作

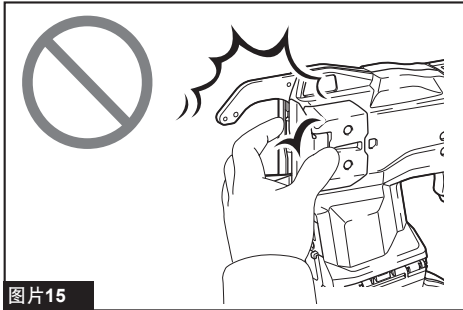
**⚠️小心：** 在插入电池组之前，请确保将手指离开开关扳机，并将扳机锁定。如果在扣住开关扳机的情况下插入电池组，则可能会意外执行捆扎操作而导致意外事故。

**⚠️小心：** 打开电源时，切勿使四肢或面部靠近本工具机头的捆绑或旋转部分。否则您可能会受伤。

**⚠️小心：** 打开电源时，切勿触摸本工具机头的捆绑或旋转部分。否则您可能会受伤。

**⚠️小心：** 捆扎时，请将工具垂直放置在钢筋上，并将侧板按压在捆扎位置。否则可能会导致受伤。

**⚠️小心：** 捆扎钢筋时，请将工具上的中心标记与钢筋的捆扎位置对齐。否则可能会导致捆扎错误或失去捆扎力度。

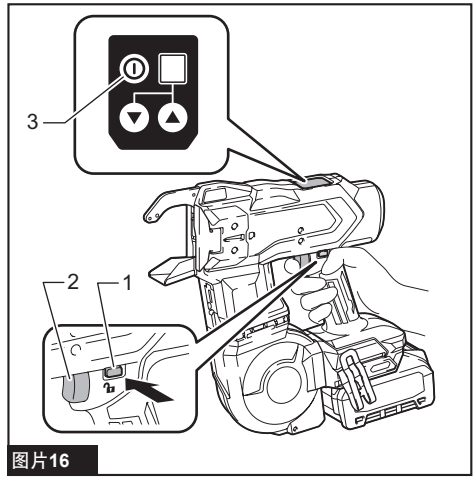


图片15

### 操作前的准备工作

1. 确保电池组已移除，扳机已锁定。
2. 将电池组插入工具，然后打开电源。打开电源时，工具会自动切断扎丝。

3. 松开扳机锁。

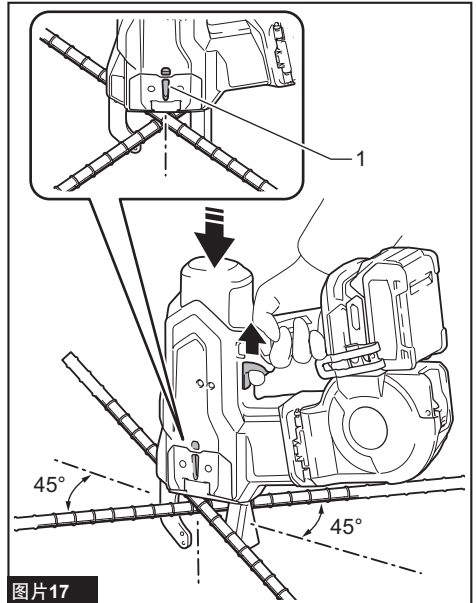


图片16

- 1. 扳机锁按钮 2. 开关扳机 3. 电源按钮

### 捆扎

1. 将工具上的中心标记与捆扎位置对齐。确保将工具垂直放置在钢筋上，然后将工具以45°角斜对钢筋交叉处按压在捆扎位置。

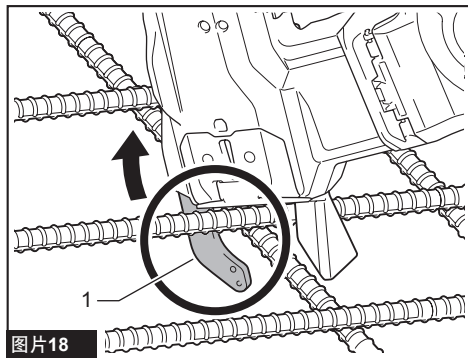


图片17

- 1. 中心标记
2. 扣动一次开关扳机。
  3. 工具自动吐丝并切断扎丝。

4. 旋转部分锁定并扭转扎丝，然后在扎紧扎丝后退回原始位置。

5. 捆扎后，请小心不要将钳臂钩住钢筋，然后向上拉动工具。



图片18

► 1. 钳臂

## 操作注意事项

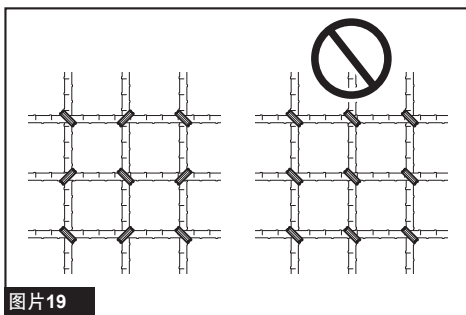
- 如果在捆扎过程中从捆扎位置移动侧板，扎丝会卡在旋转部分，这可能会导致捆扎错误。
- 当捆扎过程未完成时，请勿提前拔出本工具。
- 当前捆扎过程未完成时，请勿移动至下一个捆扎位置。
- 在捆扎过程中，旋转部分会扭转扎丝。握紧把手，勿让身体被工具带动。
- 请勿在捆扎过程中接触扎丝。
- 如果在扎丝耗尽的情况下扣动扳机，则会显示错误信息。此时请更换新的扎丝，然后重启工具。

## 捆扎技巧

**⚠️小心：**捆扎时如果工具被扎丝卡住，请勿用力拉工具。否则可能会导致受伤。

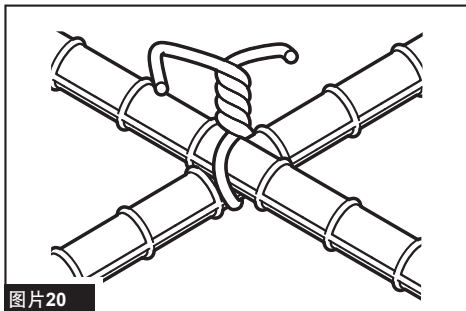
**⚠️小心：**捆扎时要小心扎丝末端。扎丝末端非常锋利，可能会导致受伤。

- 将工具以 $45^\circ$ 角斜对钢筋交叉处，然后按照图示以交替方向捆扎扎丝。。



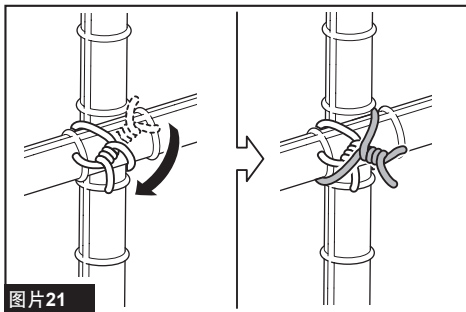
图片19

- 将扎丝捆扎在交叉钢筋的扁平（无不平）横截面上。



图片20

- 如果捆扎力度不足，请从另一方向进行二次捆扎，以增强捆扎力度。



图片21

**注意：**进行二次捆扎时，请先折弯第一次捆扎时的扎尾，然后再进行二次捆扎。否则二次捆扎时扎丝会被挡住。它可能会缠住工具机头，旋转部分可能会受损。

## 保养

**⚠小心：** 检查或保养工具之前，请务必关闭工具电源并取出电池组。

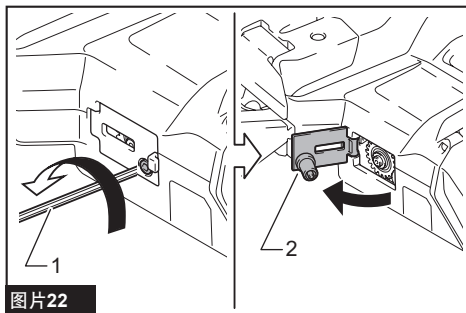
**注意：** 切勿使用汽油、苯、稀释剂、酒精或类似物品清洁工具。否则可能会导致工具变色、变形或出现裂缝。

为了保证产品的安全与可靠性，维修、任何其他维修保养或调节需由Makita（牧田）授权的或工厂维修服务中心完成。务必使用Makita（牧田）的替换部件。

## 清洁窗口

窗口脏污而无法确认扎丝位置时，请根据以下步骤，打开窗口并用软布擦拭窗口内侧。清洁后，重新关闭窗口，以防止异物进入。

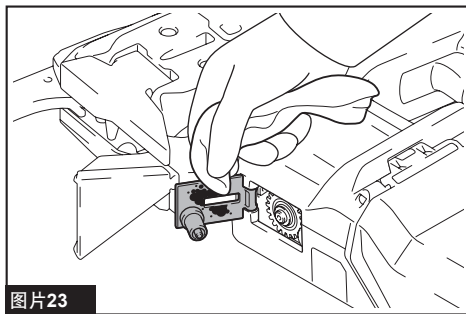
1. 使用六角扳手拧松螺栓并打开窗口。



图片22

- ▶ 1. 六角扳手 2. 窗口

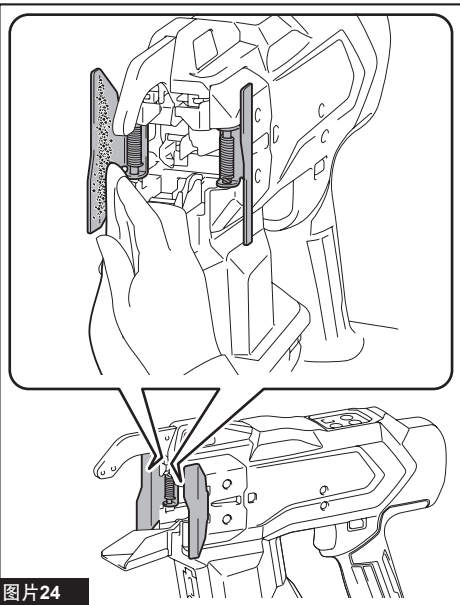
2. 使用软布将窗口内侧的脏污擦拭干净。



图片23

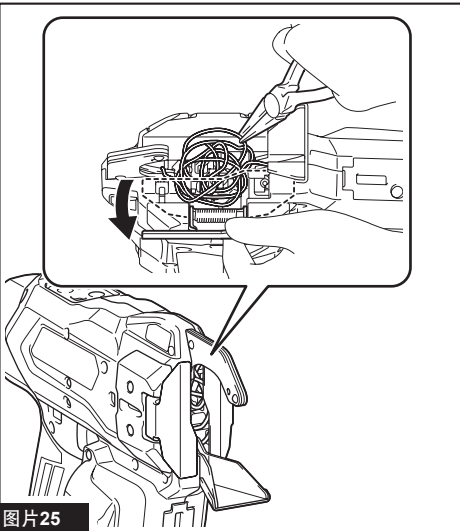
## 清洁侧板

如果侧板变得难以关闭，请用布将附着在侧板内侧的铁屑等擦拭干净。



图片24

**⚠小心：** 如果扎丝缠在工具机头的捆扎部分，请关闭工具电源。锁定扳机，取下电池组，然后使用镊子或钳子等工具移除扎丝。



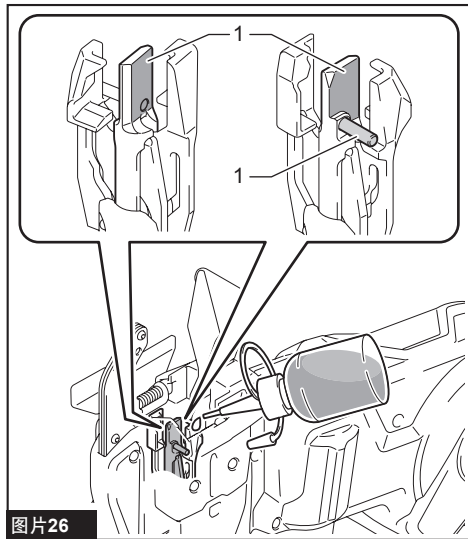
图片25

## 润滑捆扎部分

捆扎后，如果工具难以从捆扎点拉出或扎丝缠住工具机头的捆扎部分，请遵循以下润滑步骤。

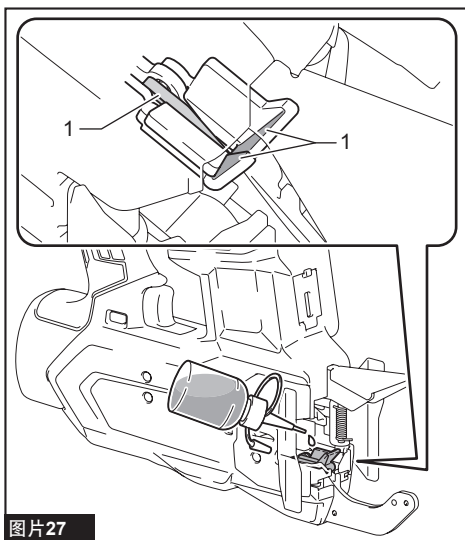
如果润滑后这些症状仍然存在，请交由当地的Makita（牧田）维修服务中心进行维修。

1. 打开侧板。
2. 如图所示，使用工具随附的油瓶在每个润滑点加2至3滴油进行润滑。



图片26

- 1. 润滑点



图片27

- 1. 润滑点

## 错误显示和错误音

**⚠️小心：** 检查过程中，请务必锁定扳机，关闭电源，然后移除电池组。否则可能导致意外事故。

**⚠️小心：** 打开电源时，切勿使四肢或面部靠近本工具机头的捆绑或旋转部分。否则您可能会受伤。

**⚠️小心：** 打开电源时，切勿触摸本工具机头的捆绑或旋转部分。否则您可能会受伤。

**⚠️小心：** 如果工具响起错误音或发生故障，请立即停止使用。



## 错误音和显示

如果发生错误，会响起错误提示音，同时错误编号会在显示面板上闪烁。请根据下表采取适当的措施。如问题仍存在，请联系Makita（牧田）授权的维修服务中心进行修复。

显示屏	症状	可能的原因	解决方案
1	工具停止运行。 工具无法启动。	扎丝耗尽。	装入新的扎丝。
		未装入扎丝。	装入扎丝。
		扎丝吐丝失败。	取下扎丝，然后再将其装入工具。 清洁扎丝路径。
		捆扎时的操作不正确。	请参阅“捆扎操作”部分并执行正确的操作。
2	工具无法启动。	侧板打开。	请参阅“清洁侧板”部分并关闭侧板。
		防止意外重启功能被激活。	请参阅“防止意外重启功能”部分并恢复工具。
4	工具无法启动。 工具停止运行。	电池电量不足。 电池组异常高温。	请给电池充电。 冷却电池组。 更换电量充足的电池组。
5	工具停止运行。	电机过载。	确定电机旋转受阻的原因，然后解决问题。
		电机故障	
6	工具停止运行。 工具无法启动。	工具异常高温。	冷却工具。
7	工具无法启动。 工具停止运行。	工具故障	请联系Makita（牧田）授权的维修服务中心进行修复。

## 选购附件

**⚠小心：** 这些附件或装置专用于本说明书所列的Makita（牧田）工具。如使用其他厂牌附件或装置，可能导致人身伤害。仅可将附件或装置用于规定目的。

如您需要了解更多关于这些选购附件的信息，请咨询当地的Makita（牧田）维修服务中心。

- 扎丝
- 延伸把手
- Makita（牧田）原装电池和充电器

**注：** 本列表中的一些部件可能作为标准配件包含于工具包装内。它们可能因销往国家之不同而异。







扫一扫  
可查询  
售后保修条例

亦可登录

<https://www.makita.com.cn/service4.php>

查询售后保修条例

扫一扫  
了解更多  
产品防伪查询  
方法介绍



亦可登录

<https://www.makita.com.cn/service5.php>

了解更多产品防伪查询方法介绍

总制造商： 株式会社牧田  
日本国爱知县安城市住吉町 3-11-8

[www.makita.com](http://www.makita.com)

885B21-089  
ZHCN  
20250714