



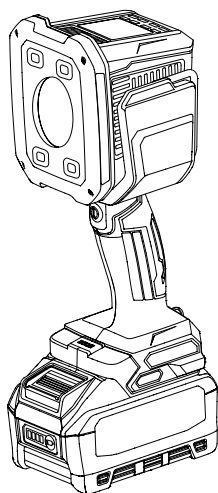
使用说明书

充电式LED灯

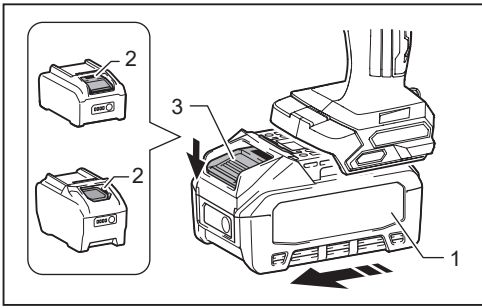
ML007G

牧田®

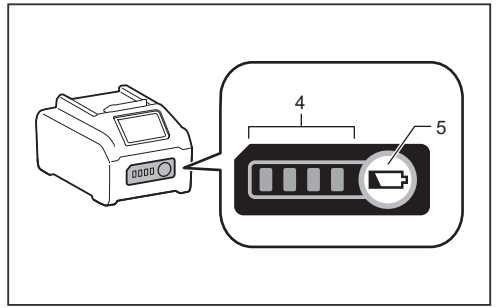
牧田牌
专业电动工具



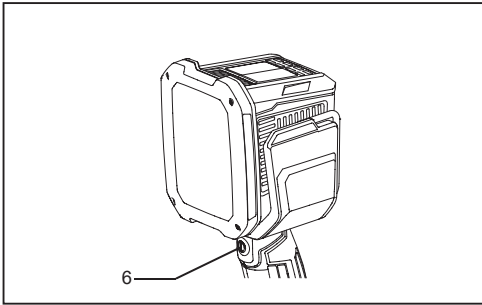
使用前请阅读。保留备用。



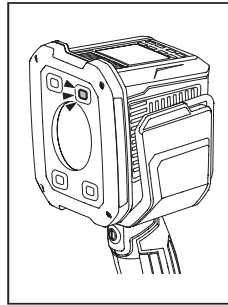
1



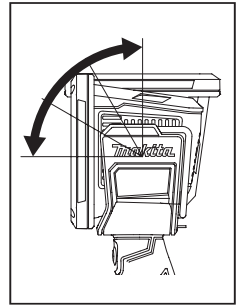
2



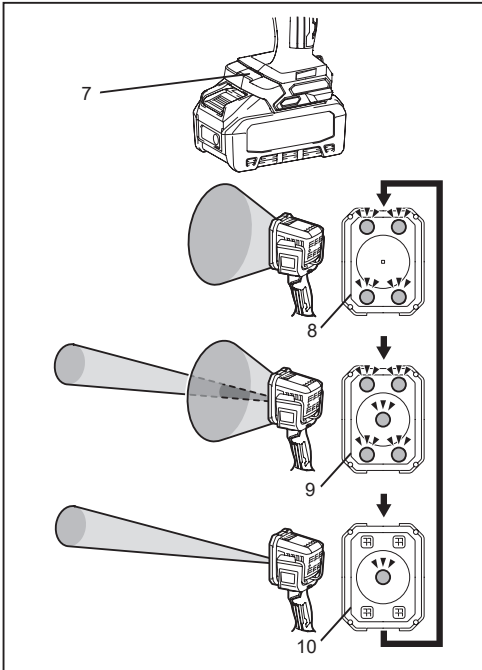
3



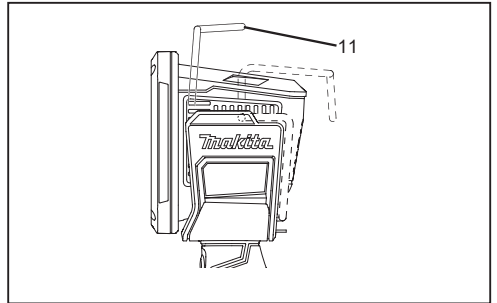
5



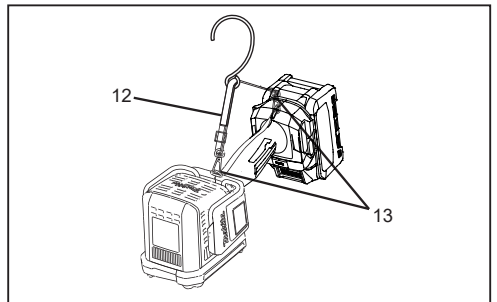
6



4



7



8

外观说明

- | | | | |
|-----------|---------|--------------|---------|
| 1. 电池盒 | 5. 检查按钮 | 9. 聚光 + 泛光模式 | 13. 紧固件 |
| 2. 红色指示灯 | 6. 电源按钮 | 10. 聚光模式 | |
| 3. 电池释放按钮 | 7. 模式按钮 | 11. 钩子 | |
| 4. 指示灯 | 8. 泛光模式 | 12. 肩带 | |

规格

型号	ML007G
LED	聚光：1 件 / 泛光：16 件（闪光：17 件）
尺寸（长 × 宽 × 高）	323 mm × 120 mm × 118 mm
额定电压	D.C. 36 V - 40 V 最大值
净重（不含电池盒和肩带）	0.95 kg

- 由于我们仍在持续研发，本说明书中的规格如有变更，恕不另行通知。
- 规格可能因国家 / 地区而有所不同。
- 这是装有 BL4025 且头部朝前时的尺寸。

适用的电池盒和充电器

电池盒	BL4020 / BL4025 / BL4040 / BL4050F / BL4080F
充电器	DC40RA / DC40RB / DC40RC

- 根据您所在居住地，上面列出的一些电池盒可能不可用。

⚠ 警告：只能使用上面列出的电池盒。使用任何其他电池盒和充电器可能造成人身伤害和 / 或火灾。

使用时间

电池盒	使用时间（大约）			
	聚光	泛光	聚光 + 泛光	闪光
BL4020	5.0 小时	5.0 小时	3.5 小时	5.0 小时
BL4025	6.5 小时	6.5 小时	4.5 小时	6.5 小时
BL4040	10 小时	10 小时	7.5 小时	10 小时
BL4050F	13 小时	13 小时	9.5 小时	13 小时
BL4080F	22 小时	22 小时	16 小时	22 小时

- 上表中的使用时间是一个大致的参考。它们可能与实际使用时间不同。
- 根据电池类型、充电状态和使用情况，使用时间可能有所不同。
- 电池盒可能因国家 / 地区而有所不同。

符号

以下内容为用于设备的符号。使用前请确保您已了解其含义。



- 阅读说明手册



- 仅供室内使用



- 仅适用于欧盟国家

由于设备中存在危险部件，废弃电气电子设备、蓄电池及电池等可能对环境对人类健康造成不良影响。处置时，需将电气电子设备或电池与生活垃圾分开处理！

根据有关废弃电气电子设备、蓄电池和电池，以及废弃蓄电池和电池的欧盟指令及为适用国家法律的改编版，废弃电气设备、电池和蓄电池应单独存放并运送到专用城市垃圾收集点，按照环境保护相关规定处理。

专用收集点是指标有带十字叉的轮式垃圾桶。



- 光辐射（UV 和 IR）。
尽量避免接触眼睛或皮肤。



- 请勿直视亮起的工作灯。



- 采用适当的防护或眼睛保护措施。



- 请特别小心注意！

安全警告

重要安全说明

▲警告：在使用电气工具时，应始终遵循基本的安全预防措施，以降低火灾、电击和人身伤害风险，包括：

阅读所有说明。

1. 不要直视光线，避免光线接触眼睛。眼睛可能会受损。
2. 不要用布或纸箱等盖住灯具，否则可能导致起火。
3. 这个设备不防水。不要在潮湿的地方使用。不要将其暴露在雨雪中。不要在水中清洗。
4. 不要用镊子、金属工具等接触设备的内部。
5. 当设备不使用时，请始终关闭，并从设备中卸下电池盒。
6. 不要掉落或击打设备等使其震动。
7. 带电池的便携灯具的安全信息。
 - 电池处置应符合当地有关危险品处理的规定。
 - 不要焚烧电池。
8. 灯具的附加信息。
 - 该灯具的光源不可更换；当光源达到其使用寿命时，应更换整个灯具。
9. 电池工具的使用和维护。
 - 警告：阅读所有安全警告和说明。若不遵循警告和说明，则可能导致电击、起火和 / 或严重的人身伤害。
 - 防止意外启动。在连接电池组、拿起或搬运设备之前，确保开关处于关闭位置。搬运设备时手指放在开关上，或对打开设备的通电开关会引发事故。
 - 在进行任何调节、更换附件或贮存设备之前，必须从设备上拔掉电池组。这种防护性的安全措施降低了设备意外起动的风险。
 - 仅使用制造商指定的充电器重新充电。将适用于某种类型电池组的充电器与其他电池组一起使用时可能会产生火灾危险。
 - 设备只能与指定的电池组一起使用。使用任何其他电池组可能会造成人身伤害和火灾的危险。
 - 当电池组不使用时，请使其远离其他金属物品，如回形针、硬币、钥匙、钉子、螺丝或其他小金属物，这些金属物可以连通一个端子与另一个端子。将电池端子短接在一起可能导致灼伤或火灾。

- 在恶劣条件下，液体可能会从电池中喷出，请不要接触。如果意外接触，请用水冲洗。如果液体接触眼睛，请另外寻求医疗帮助。从电池中喷出的液体可能会引起刺激或灼伤。
- 不要使用损坏或改装的电池组或设备。损坏或改装的电池可能表现出不可预测的特性，导致火灾、爆炸或受伤的危险。
- 不要将电池组或设备暴露于火中或温度过高的环境下。暴露在火中或 130 °C (265 °F) 以上的温度下会引起爆炸。
- 请遵循所有充电指示，不要在说明书规定的温度范围之外为电池组或设备充电。充电不当或温度超出规定范围可能会损坏电池并增加火灾风险。
- 由专业维修人员使用同样的备件进行修理。这样将确保所维修的产品的安全性。
- 除非使用和注意事项中另有说明，否则不要改装或尝试修理设备或电池组。

电池盒的重要安全说明

- 在使用电池盒之前，请阅读 (1) 电池充电器、(2) 电池和 (3) 使用电池的产品上的所有说明和警告标记。
- 不要拆卸或篡改改电池盒，否则可能导致火灾、过热或爆炸。
- 如果使用时间变得过短，请立即停止使用。它可能导致过热、可能造成灼伤甚至爆炸的危险。
- 如果电解液进入眼睛，用清水冲洗，然后立即寻求医疗帮助。它可能会导致视力丧失。
- 不要使电池盒短路。
- (1) 不得用任何导电材料接触端子。
- (2) 避免将电池盒贮存在装有其他金属物件（例如钉子、硬币等）的容器内。
- (3) 不要将电池盒暴露于水或雨中。电池短路会导致电流过大、过热、可能灼伤甚至击穿。
- 不要在温度可能达到或超过 50 °C (122 °F) 的地方存放和使用工具和电池盒。
- 即使电池盒严重损坏或完全磨损，也不要焚烧电池盒。电池盒在火中会爆炸。
- 不要钉钉子、切割、挤压、投掷、掉落电池盒或用硬物撞击电池盒。此类行为可能导致火灾、过热或爆炸。
- 不要使用损坏的电池。

- 所含锂离子电池须符合危险品法规要求。对于第三方、货运代理等商业运输，必须遵守包装和标签方面的特殊要求。准备装运物品时，请咨询危险品专家。另外，请遵守可能更详细的国家条例。用胶带粘上或盖住开口的触点，并将电池打包，使其不能在包装中移动。
- 处理电池盒时，将其从设备中拆下，并置于安全位置。
- 遵守当地有关电池处置的规定。
- 电池只能与牧田公司指定的产品一起使用。将电池安装到不符合要求的产品中，可能会导致火灾、过热、爆炸或电解液泄漏。
- 如果很长时间不使用工具，则必须将电池从工具中取出。
- 在使用期间和使用后，电池盒可能变热，导致灼伤或低温灼伤。请小心处理热电池盒。
- 在使用工具后，不要直接触摸工具端子，否则可能因过热而导致灼伤。
- 不要让碎屑、灰尘或尘土堆积在电池盒的端子、孔或凹槽中，否则可能导致工具或电池盒性能不佳或击穿。
- 除非工具能够支持在高压电源线附近使用，否则不得在高压电源线附近使用电池盒。否则可能导致工具或电池盒故障或击穿。
- 将电池保存在远离儿童的地方。

保存这些说明。

▲ 注意：必须使用原装的牧田电池。使用非原装的牧田电池或经过改装的电池可能导致电池爆裂，造成火灾、人身伤害和损坏。它还将使牧田工具和充电器的保修服务失效。

电池保持最长使用寿命的技巧

1. 在电池盒完全放电之前给电池盒充电。当注意到工具电量较低时，务必停止工具操作并给电池盒充电。
2. 切勿对充满电的电池盒重新充电。过充会缩短电池的使用寿命。
3. 在 10 °C-40 °C (50 °F-104 °F) 的室温下给电池盒充电。充电前让热电池盒冷却。
4. 在不使用电池盒时，请从设备或充电器上拆下电池盒。
5. 如果长时间不使用电池盒（超过六个月），请给电池盒充电。

功能描述

▲ 注意：在调整或检查工具的功能之前，请务必确保工具关闭，并卸下电池盒。

安装或卸下电池盒 (Fig. 1)

▲ 注意：在卸下电池盒之前，请务必关闭工具。

▲ 注意：安装或卸下电池盒时，请牢牢握住工具和电池盒。如果没有牢牢握住工具和电池盒，可能会导致它们从手上滑落，从而损坏工具和电池盒并造成人身伤害。

要卸下电池盒，请将其从工具中滑出，同时滑动电池盒前面的按钮。要安装电池盒，请将电池盒上的舌片与外壳中的凹槽对齐，并将其滑入到位。将其全部插入，直到轻轻一按锁定到位。如果您看到如图所示的红色指示灯，则说明未完全锁定。

▲ 注意：务必完全安装好电池盒，直到红色指示灯不再亮起。否则，电池盒可能会意外从工具中掉出，对您或您周围的人造成人身伤害。

▲ 注意：不要强行安装电池盒。如果电池很难滑入，则说明没有正确插入。

电池剩余容量指示 (Fig. 2)

按下电池盒上的检查按钮可显示剩余的电池容量。指示灯会亮几秒钟。

指示灯			剩余容量
亮起 ■	关闭 □	闪烁 ▧	
■ ■ ■ ■			75 % - 100 %
■ ■ ■ □			50 % - 75 %
■ ■ □ □			25 % - 50 %
■ □ □ □			0 % - 25 %
▧ □ □ □			给电池充电。
■ ■ □ □ ↑ ↓ □ □ ■ ■			电池可能有故障。

注：根据使用条件和环境温度，指示值可能与实际容量存在少许差异。
注：在电池保护系统工作时，第一个（最左边）指示灯将闪烁。

点亮灯 (Fig. 3)

▲ 注意：不要直视光线或光源。

按下电源按钮，点亮灯。要关闭灯，请再次按下电源按钮。

注：设备打开时采用上次设置的模式。

选择模式

当灯亮时，按下模式按钮，循环选择聚光、泛光和聚光 + 泛光设置。

打开闪光灯 (Fig. 4)

按住模式按钮，直到设备切换到闪光模式。要关闭闪光模式，只需按模式按钮即可。

设备 / 电池保护系统

该设备配有保护系统，会自动切断输出电源，延长使用寿命。

过放保护 (Fig. 5)

当电池电量低时，除一个 LED 外，其他 LED 灯均熄灭。然后大约五到十分钟后，系统自动切断电源。

针对其他原因的保护设计

保护系统的设计还应考虑可能损坏设备的原因，且应允许设备自动停止。当设备暂停或停止运行时，遵循以下步骤操作清除原因。

1. 关闭设备电源，然后再次打开对设备进行重启。
2. 为电池充电或将其更换为充满电的电池。
3. 使设备和电池冷却。

如果通过恢复保护系统后无任何改善，请联系您当地的牧田服务中心。

头部角度 (Fig. 6)

▲ 注意：当改变头部角度时，小心不要将手指夹在头部和工具主体之间。

头部有 4 级调整角度。

钩子 (Fig. 7)

▲ 注意：当抬起钩子时，小心不要将手指夹在钩子和工具主体之间。

肩带 (Fig. 8)

肩带可通过两端的夹子安装。

▲ 注意：切勿将吊环用于悬挂设备以外的任何其他用途。否则可能会造成人身伤害。

维护

▲ 注意：在进行检查或维护之前，请务必确保关闭工具，并卸下电池盒。

须知：请勿使用汽油、稀释剂、酒精等。否则可能导致变色、变形或裂纹。

为了维护产品的安全性和可靠性，维修、任何其他维护或调整均应由牧田公司授权的服务中心或工厂服务中心执行，且始终使用牧田备件。

可选附件

▲ 注意：建议这些附件配合本手册中指定的牧田工具一起使用。使用任何其他附件都可能对人员造成伤害。这些附件只能用于其指定用途。

如果您需要更多有关这些附件的详细信息，请咨询当地的牧田公司服务中心。

- 牧田原装电池和充电器。

注：列表中的一些物品可能作为标准附件包含在工具包中。这些物品可能因国家 / 地区而有所不同。

总制造商： 株式会社牧田
日本国爱知县安城市住吉町 3-11-8

www.makita.com