



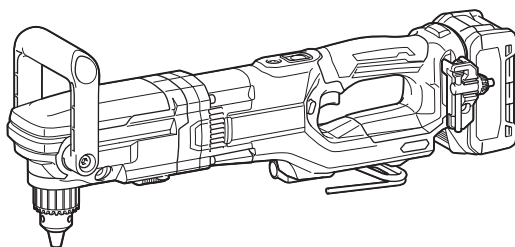
牧 田®

牧 田 牌
专业电动工具

使用说明书

充电式角向电钻

DA001G



使用前请阅读。保留备用。

规格

型号:		DA001G	
齿轮速度		高	低
钻孔能力 (直径)	钢材	13 mm	
	木材	螺旋钻头: 50 mm 自进给钻头: 65 mm 孔锯: 105 mm	螺旋钻头: 50 mm 自进给钻头: 118 mm 孔锯: 159 mm
空载速度		0 - 1,500 r/min	0 - 400 r/min
总长度 (含电池组BL4040) *前把手展开时		545 mm * 614 mm	
额定电压		D.C. 36 V - 40 V (最大)	
净重		5.6 - 6.2 kg	

- 生产者保留变更规格不另行通知之权利。
- 规格可能因销往国家之不同而异。
- 重量因附件 (包括电池组) 而异。根据EPTA-Procedure 01/2014, 最重与最轻的组合见表格。

适用电池组和充电器

电池组	BL4020 / BL4025* / BL4040* / BL4050F* *: 建议使用的电池
充电器	DC40RA / DC40RB / DC40RC

- 部分以上所列电池组和充电器是否适用视用户所在地区而异。

⚠警告: 请仅使用以上所列电池组和充电器。使用其他类型的电池组或充电器可能会导致人身伤害和/或失火。

符号

以下显示本设备可能会使用的符号。在使用工具之前, 请务必理解其含义。



阅读使用说明书。



仅限于欧盟国家
由于本设备中包含有害成分, 因此废弃的电气和电子设备、蓄电池和普通电池可能会对环境和人体健康产生负面影响。请勿将电气和电子工具或电池与家庭普通废弃物放在一起处置! 根据欧洲关于废弃电气电子设备、蓄电池和普通电池、废弃的蓄电池和普通电池的指令及其国家层面的修订法案, 废弃的电气设备、普通电池和蓄电池应当单独存放并递送至城市垃圾收集点, 根据环保法规进行处置。此规定由标有叉形标志的带轮垃圾桶符号表示。

用途

本工具用于在木材、金属和塑料中钻孔。

安全警告

电动工具通用安全警告

⚠警告!
阅读随电动工具提供的所有安全警告、说明、图示和规定。不遵照以下所列说明会导致电击、着火和 / 或严重伤害。

保存所有警告和说明书以备查阅。
警告中的术语“电动工具”是指市电驱动 (有线) 电动工具或电池驱动 (无线) 电动工具。

工作场地的安全

1. 保持工作场地清洁和明亮。杂乱和黑暗的场地会引发事故。

2. 不要在易爆环境，如有易燃液体、气体或粉尘的环境下操作电动工具。电动工具产生的火花会点燃粉尘或气体。
3. 操作电动工具时，远离儿童和旁观者。注意力不集中会使你失去对工具的控制。

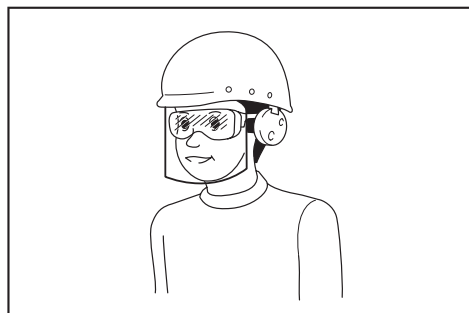
电气安全

1. 电动工具插头必须与插座相配。绝不能以任何方式改装插头。需接地的电动工具不能使用任何转换插头。未经改装的插头和相配的插座将降低电击风险。
2. 避免人体接触接地表面，如管道、散热片和冰箱。如果你身体接触接地表面会增加电击风险。
3. 不得将电动工具暴露在雨中或潮湿环境中。水进入电动工具将增加电击风险。
4. 不得滥用软线。绝不能用软线搬运、拉动电动工具或拔出其插头。使软线远离热源、油、锐边或运动部件。受损或缠绕的软线会增加电击风险。
5. 当在户外使用电动工具时，使用适合户外使用的延长线。适合户外使用的电线将降低电击风险。
6. 如果无法避免在潮湿环境中操作电动工具，应使用带有剩余电流装置（RCD）保护的电源。RCD的使用可降低电击风险。
7. 电动工具会产生对用户无害的电磁场（EMF）。但是，起搏器和其他类似医疗设备的用户应在操作本电动工具前咨询其设备的制造商和 / 或医生寻求建议。

人身安全

1. 保持警觉，当操作电动工具时关注所从事的操作并保持清醒。当你感到疲倦，或在有药物、酒精或治疗反应时，不要操作电动工具。在操作电动工具时瞬间的疏忽会导致严重人身伤害。
2. 使用个人防护装置。始终佩戴护目镜。防护装置，诸如适当条件下使用防尘面具、防滑安全鞋、安全帽、听力防护等装置能减少人身伤害。
3. 防止意外起动。在连接电源和/或电池包、拿起或搬运工具前确保开关处于关闭位置。手指放在开关上搬运工具或开关处于接通时通电会导致危险。
4. 在电动工具接通之前，拿掉所有调节钥匙或扳手。遗留在电动工具旋转零件上的扳手或钥匙会导致人身伤害。
5. 手不要过分伸展。时刻注意立足点和身体平衡。这样能在意外情况下能更好地控制住电动工具。

6. 着装适当。不要穿宽松衣服或佩戴饰品。让你的头发和衣服远离运动部件。宽松衣服、佩饰或长发可能会卷入运动部件。
7. 如果提供了与排屑、集尘设备连接用的装置，要确保其连接完好且使用得当。使用集尘装置可降低尘屑引起的危险。
8. 不要因为频繁使用工具而产生的熟悉感而掉以轻心，忽视工具的安全准则。某个粗心的动作可能在瞬间导致严重的伤害。
9. 使用电动工具时请始终佩戴护目镜以免伤害眼睛。护目镜须符合美国ANSI Z87.1、欧洲EN 166或者澳大利亚 / 新西兰的AS/NZS 1336的规定。在澳大利亚 / 新西兰，法律要求佩戴面罩保护脸部。



雇主有责任监督工具操作者和其他近工作区域人员佩戴合适的安全防护设备。

电动工具使用和注意事项

1. 不要勉强使用电动工具，根据用途使用合适的电动工具。选用合适的按照额定值设计的电动工具会使你工作更有效、更安全。
2. 如果开关不能接通或关断电源，则不能使用该电动工具。不能通过开关来控制的电动工具是危险的且必须进行修理。
3. 在进行任何调节、更换附件或贮存电动工具之前，必须从电源上拔掉插头和/或卸下电池包（如可拆卸）。这种防护性的安全措施降低了电动工具意外起动的风险。
4. 将闲置不用的电动工具贮存在儿童所及范围之外，并且不允许不熟悉电动工具和不了解这些说明的人操作电动工具。电动工具在未经培训的使用者手中是危险的。
5. 维护电动工具及其附件。检查运动部件是否调整到位或卡住，检查零件破损情况和影响电动工具运行的其他状况。如有损坏，应在使用前修理好电动工具。许多事故是由维护不良的电动工具引发的。

6. 保持切削刀具锋利和清洁。维护良好地有锋利切削刃的刀具不易卡住而且容易控制。
7. 按照使用说明书，并考虑作业条件和要进行的作业来选择电动工具、附件和工具的刀头等。将电动工具用于那些与其用途不符的操作可能会导致危险情况。
8. 保持手柄和握持表面干燥、清洁，不得沾有油脂。在意外的情况下，湿滑的手柄不能保证握持的安全和对工具的控制。
9. 使用本工具时，请勿佩戴可能会缠结的布质工作手套。布质工作手套卷入移动部件可能会造成人身伤害。

电池式工具使用和注意事项

1. 仅使用生产者规定的充电器充电。将适用于某种电池包的充电器用到其他电池包时可能会发生着火危险。
2. 仅使用配有专用电池包的电动工具。使用其他电池包可能会产生伤害和着火危险。
3. 当电池包不用时，将它远离其他金属物体，例如回形针、硬币、钥匙、钉子、螺钉或其他小金属物体，以防电池包一端与另一端连接。电池组端部短路可能会引起燃烧或着火。
4. 在滥用条件下，液体可能会从电池组中溅出；应避免接触。如果意外碰到液体，用水冲洗。如果液体碰到了眼睛，还应寻求医疗帮助。从电池中溅出的液体可能会发生腐蚀或燃烧。
5. 不要使用损坏或改装过的电池包或工具。损坏或改装过的电池组可能呈现无法预测的结果，导致着火、爆炸或伤害。
6. 不要将电池包暴露于火或高温中。电池包暴露于火或高于130℃的高温中可能导致爆炸。
7. 遵循所有充电说明。不要在说明书中指定的温度范围之外给电池包或电动工具充电。不正确或在指定的温度范围外充电可能会损坏电池和增加着火的风险。

维修

1. 让专业维修人员使用相同的备件维修电动工具。这将保证所维修的电动工具的安全。
2. 决不能维修损坏的电池包。电池包仅能由生产者或其授权的维修服务商进行维修。
3. 上润滑油及更换附件时请遵循本说明书指示。

充电式电钻使用安全警告


电钻安全警告

1. 使用辅助手柄。失控会导致人身伤害。
2. 工具使用前应得到适当支撑。由于工具输出转矩大，运行时没有适当支撑会失控导致人身伤害。
3. 当在钻削附件可能触及暗线的场合进行操作时，通过绝缘握持面握持工具。钻削附件碰到带电导线会使工具外露金属零件带电而使操作者遭受电击。
4. 请务必确保立足稳固。在高处使用工具时确保下方无人。
5. 请牢握本工具。
6. 手应远离旋转的部件。
7. 运行中的工具不可离手放置。只可在手握工具的情况下操作工具。
8. 操作之后，请勿立刻触摸钻头或工件，因为它们可能会非常烫而导致烫伤皮肤。
9. 某些材料含有有毒化学物质。小心不要吸入粉尘，并避免皮肤接触。遵循材料供应商的安全提示。
10. 如果打开卡爪依然无法拧松钻头，请使用虎钳将其拉出。在这种情况下，徒手拉出钻头会因尖锐的边缘受伤。
11. 若工具出现声音异常等问题，请立即停止使用，并交由当地Makita（牧田）授权的维修服务中心进行维修。
12. 操作前，请务必保证地面内无埋藏物，例如电气配管、水管或气分管。否则，工具会触及上述部件，引发触电、漏电或漏气。

使用长钻头时的安全注意事项

1. 操作时的速度切勿高于钻头的额定速度。在高速状态下，如果让钻头不接触工件空转，则钻头可能会弯曲，造成人身伤害。
2. 务必以低速开始钻孔，并将钻头的端部与工件接触。在高速状态下，如果让钻头不接触工件空转，则钻头可能会弯曲，造成人身伤害。
3. 只在与钻头对齐的位置施加压力，切勿过度施压。否则钻头可能弯曲导致破损或失控，造成人身伤害。

请保留此说明书。

 **警告：** 请勿为图方便或因对产品足够熟悉（由于重复使用而获得的经验）而不严格遵循相关产品安全规则。

使用不当或不遵循使用说明书中的安全规则会导致严重的人身伤害。

电池组的重要安全注意事项

1. 在使用电池组之前，请仔细通读所有的说明以及（1）电池充电器，（2）电池，以及（3）使用电池的产品上的警告标记。
2. 切勿拆卸或改装电池组。否则可能引起火灾、过热或爆炸。
3. 如果机器运行时间变得过短，请立即停止使用。否则可能会导致过热、起火甚至爆炸。
4. 如果电解液进入您的眼睛，用清水将其冲洗干净并立即就医。否则可能会导致视力受损。
5. 请勿使电池组短路：
 - （1）请勿使任何导电材料碰触到端子。
 - （2）避免将电池组与其他金属物品如钉子、硬币等放置在同一容器内。
 - （3）请勿将电池组置于水中或使其淋雨。

电池短路将产生大的电流，导致过热，并可能导致起火甚至击穿。


6. 请勿在温度可能达到或超过 **50° C (122° F)** 的场所存放以及使用工具和电池组。
7. 即使电池组已经严重损坏或完全磨损，也请勿焚烧电池组。电池组会在火中爆炸。
8. 请勿对电池组射钉，或者切削、挤压、抛掷、掉落电池组，又或者用硬物撞击电池组。否则可能引起火灾、过热或爆炸。
9. 请勿使用损坏的电池。
10. 本工具附带的锂离子电池需符合危险品法规要求。

第三方或转运代理等进行商业运输时，应遵循包装和标识方面的特殊要求。有关运输项目的准备作业，咨询危险品方面的专业人士。同时，请遵守可能更为详尽的国家法规。

请使用胶带保护且勿遮掩表面的联络信息，并牢固封装电池，使电池在包装内不可动。
11. 丢弃电池组时，需将其从工具上卸下并在安全地带进行处理。关于如何处理废弃的电池，请遵循当地法规。

12. 仅将电池用于Makita（牧田）指定的产品。将电池安装至不兼容的产品会导致起火、过热、爆炸或电解液泄漏。
13. 如长时间未使用工具，必须将电池从工具内取出。
14. 使用工具期间以及使用工具之后，电池组温度可能较高易引起灼伤或低温烫伤。处理高温电池组时请小心操作。
15. 在使用工具后请勿立即触碰工具的端子，否则可能引起灼伤。
16. 避免锯屑、灰尘或泥土卡入电池组的端子、孔口和凹槽内。否则可能导致工具或电池组性能下降或故障。
17. 除非工具支持在高压电源线路附近使用，否则请勿在高压电源线路附近使用电池组。否则可能导致工具或电池组故障或失常。
18. 确保电池远离儿童。

请保留此说明书。

 **小心：**请仅使用Makita（牧田）原装电池。使用非Makita（牧田）原装电池或经过改装的电池可能会导致电池爆炸，而造成火灾、人身伤害或物品受损。同时也会导致牧田工具和充电器的牧田保修服务失效。

保持电池最大使用寿命的提示

1. 在电池组电量完全耗尽前及时充电。发现工具电量低时，请停止工具操作，并给电池组充电。
2. 请勿对已充满电的电池组重新充电。过度充电将缩短电池的使用寿命。
3. 请在 **10° C - 40° C (50° F - 104° F)** 的室温条件下给电池组充电。请在灼热的电池组冷却后再充电。
4. 不使用电池组时，请将其从工具或充电器上拆除。
5. 如果电池组长时间（超过六个月）未使用，请给其充电。

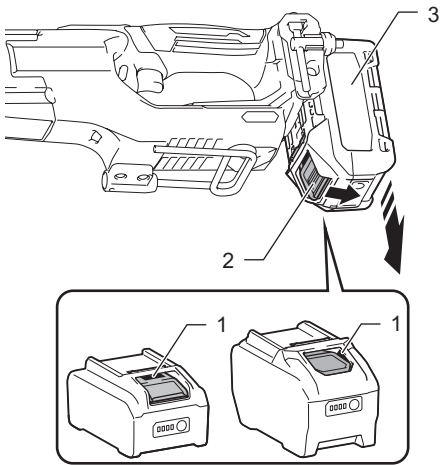
功能描述

⚠️小心： 调节或检查工具功能之前，请务必关闭工具的电源并取出电池组。

安装或拆卸电池组

⚠️小心： 安装或拆卸电池组之前，请务必关闭工具电源。

⚠️小心： 安装或拆卸电池组时请握紧工具和电池组。否则它们可能从您的手中滑落，导致工具和电池组受损，甚至造成人身伤害。



► 1. 红色指示器 2. 按钮 3. 电池组

拆卸电池组时，按下电池组前侧的按钮，同时 将电池组从工具中抽出。

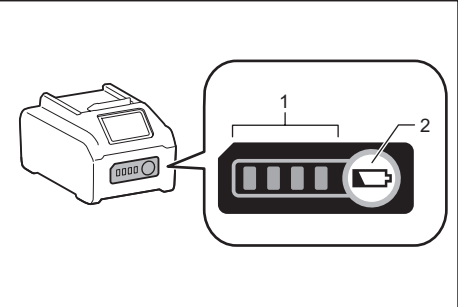
安装电池组时，要将电池组上的舌簧与外罩上的凹槽对齐，然后推滑到位。将其完全插入到位，直到锁定并发出咔哒声为止。若 能看到图示中的红色指示器，则说明未完全锁紧。

⚠️小心： 务必完全装入电池组，直至看 不见红色指示器为止。否则，它可能会 从工具中意外脱落，从而造成自身或他人 受伤。

⚠️小心： 请勿强行安装电池组。如果电 池组难以插入，可能是插入方法不当。

显示电池的剩余电量

按电池组上的**CHECK**（查看）按钮可显示 电池剩余电量。指示灯将亮起数秒。



► 1. 指示灯 2. CHECK（查看）按钮

指示灯			剩余电量
■ 点亮	□ 熄灭	▬ 闪烁	
■ ■ ■ ■			75%至 100%
■ ■ ■ □			50%至 75%
■ ■ □ □			25%至 50%
■ □ □ □			0%至 25%
▬ □ □ □			给电池 充电。
■ ■ □ □			电池可 能出现 故障。
□ □ ■ ■			

注： 在不同的使用条件及环境温度下，指 示灯所示电量可能与实际情况略有不同。

注： 当电池保护系统启动时，第一个（最 左侧）指示灯将闪烁。

工具 / 电池保护系统

本工具配备有工具 / 电池保护系统。该系统可自动切 断电机电源以延长工具和电池寿命。作业时，如果工 具或电池处于以下情况，工具将会自动停止运转。

过载保护

以导致异常高电流的方式操作工具 / 电池时，工具会 自动停止运转。在这种情况下，请关闭工具并停止导 致工具过载的应用操作。然后开启工具重新启动。

过热保护

工具 / 电池过热时，工具将自动停止运转，同时灯将闪烁。在这种情况下，请等待工具冷却后再重新开启工具。

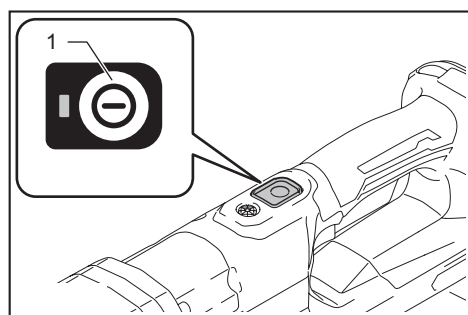
过放电保护

电池电量不足时，本工具自动停止运转。此时，请取出工具中的电池并予以充电。

主电源开关

⚠警告： 不使用时，务必关闭主电源开关。

要使工具待机，请按主电源按钮直至主电源指示灯亮起。要关闭时，请再次按主电源按钮。

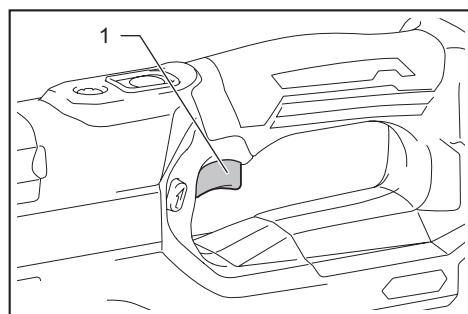


► 1. 主电源按钮

注： 本工具采用自动关机功能。为避免意外启动，在打开主电源开关后的一段时间内未扣动开关扳机时，主电源开关将自动关闭。

开关操作

⚠小心： 在将电池组插入工具之前，请务必检查开关扳机是否能扣动自如，松开时能否退回至“OFF”（关闭）位置。



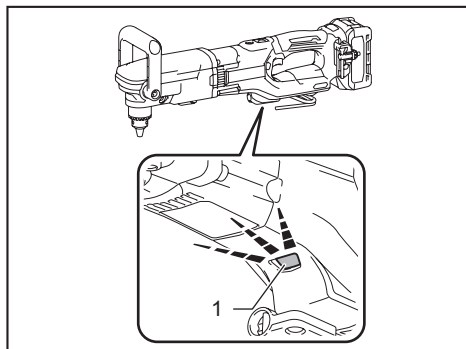
► 1. 开关扳机

要启动工具时，请在打开主电源开关的情况下扣动开关扳机。随着在开关扳机上施加压力的增大，工具速度会提高。松开开关扳机工具即停止。

注： 如果持续扣动开关扳机约6分钟，机器将自动停止。

点亮前灯

⚠小心： 请勿直视灯光或光源。



► 1. 照明灯

扣动开关扳机点亮照明灯。在扣动开关扳机期间此灯保持常亮。松开开关扳机约10秒后，灯将熄灭。

注： 工具过热时，工具将自动停止运转且灯开始闪烁。在这种情况下，请松开开关扳机。照明灯将会在5分钟内熄灭。

注： 请使用干布擦拭灯头灰。注意不要刮花灯头，否则会降低亮度。

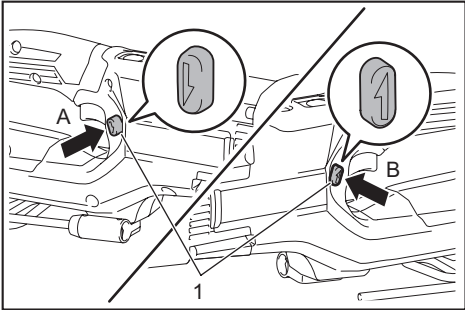
反转开关的操作

⚠小心： 操作前请务必确认工具的旋转方向。

⚠小心： 只有当工具完全停止转动后方可使用反转开关。如果在工具停止之前改变旋转方向，可能会损坏工具。

⚠小心： 不使用工具时，请务必将反转切换柄置于空档位置。

本工具设有反转开关，可改变旋转方向。自**A**侧按压反转切换柄可进行顺时针方向旋转；自**B**侧按压则进行逆时针方向旋转。当反转切换柄在中间位置时，无法扣动开关柄。

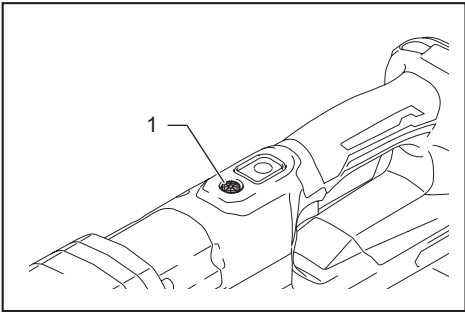


► 1. 反转切换柄

自动变速功能

本工具设有“高速模式”和“高转矩模式”。

本工具可根据工作负荷自动改变操作模式。工作负荷较低时，本工具以“高速模式”运转，进行快速操作。工作负荷较高时，本工具则以“高转矩模式”运转，进行强力操作。



► 1. 模式指示灯

当本工具以“高转矩模式”运转时，模式指示灯呈绿色亮起。

工具过载操作时，模式指示灯呈绿色闪烁。降低工具上的负载后，模式指示灯停止闪烁，然后亮起或熄灭。

模式指示灯状态			操作模式
● 亮起	○ 熄灭	◐ 闪烁	
	○		高速模式
	●		高转矩模式
		◐	过载警告

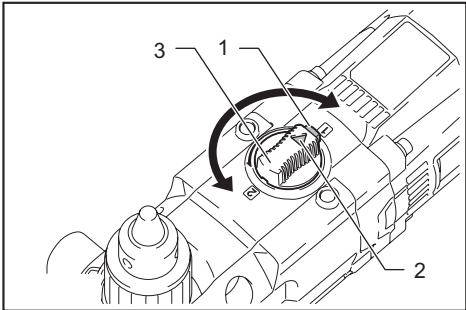
变速

注意： 请在工具完全停止后使用变速钮。在工具停止前改变工具速度可能会损坏工具。

注意： 请务必小心将变速钮置于正确位置。在变速钮处于位置1与位置2之间的半位时操作工具，会使工具受损。

使用变速钮可以预选两种速度范围。

要改变速度时，请按锁定按钮并转动变速钮，使指针指向位置1进行低速操作，或指向位置2进行高速操作。



► 1. 锁定按钮 2. 指针 3. 变速钮

扭矩限制器

当扭矩在低速设定（位置1）下达到一定的水平时，扭矩限制器将会启动。电机将从输出轴脱离。这时工具钻头将会停止旋转。

若要重启工具，请将工具钻头从工件中取出，然后重新拉动开关扳机。

电子功能

电动制动器

本工具配备有电动制动器。如果在松开开关扳机后，工具始终无法立即停止运作，请交由Makita（牧田）维修中心进行维修。

软启动功能

该功能可限制启动转矩，实现工具的顺利启动。

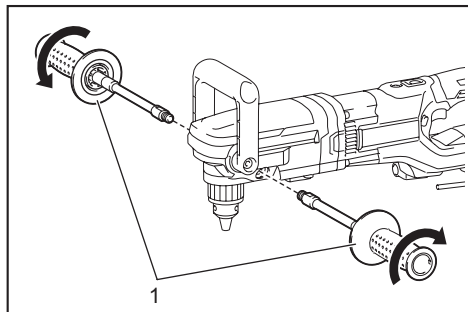
装配

⚠️小心： 对工具进行任何装配操作前，请务必关闭工具电源，并取出电池组。

安装侧把手（辅助手柄）

⚠️小心： 在进行操作之前，请务必将侧柄牢固地安装在工具上。

将侧把手牢固安装在工具上。根据实际使用的方便，可以将侧把手安装在工具的任一侧。



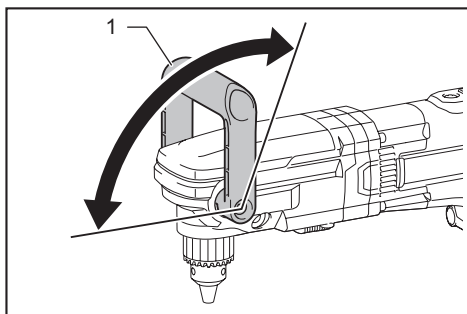
► 1. 侧把手

前把手

⚠️小心： 如图所示，固定前把手时，不要使其超出箭头限制的范围。注意避免手部被把手夹住。手部应远离钻机卡盘。否则会导致严重的事故。

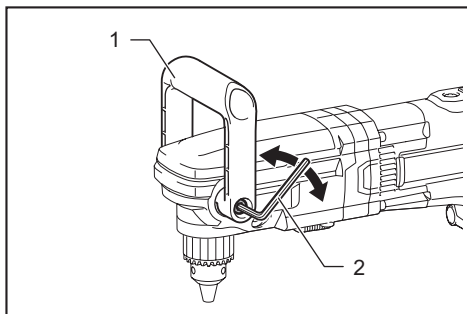
⚠️小心： 务必确保前把手的六角螺栓（两侧）已牢固拧紧。

如图所示，前把手可安装在 0° - 112.5° 范围内的任意位置。



► 1. 前把手

要改变位置时，请用六角扳手拧松六角螺栓（两侧），并转动前把手至所需位置。然后牢固拧紧六角螺栓。

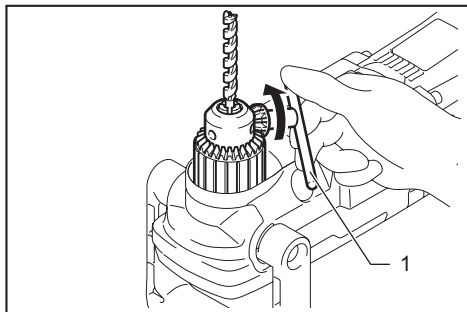


► 1. 前把手 2. 六角扳手

安装或拆卸钻头

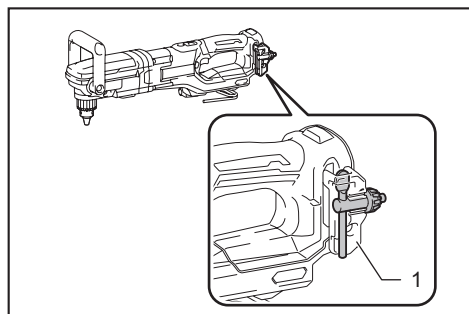
安装钻头时，应将钻头装入卡盘，尽量将其推到底。用手旋紧卡盘。将卡盘键依次放入三个孔中并顺时针旋紧。请务必均匀旋紧三个卡盘孔。

拆下钻头时，将卡盘键插入一个孔中并逆时针旋转，然后用手拧松卡盘。



► 1. 卡盘键

使用后，请将卡盘键放回至如图所示的工具的钥匙固定座内。



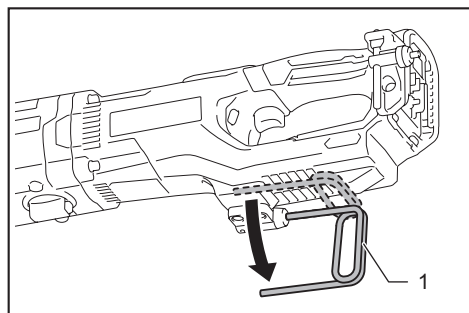
► 1. 钥匙固定座

挂钩

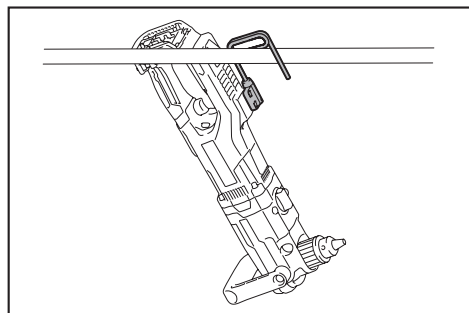
⚠小心： 使用挂钩悬挂工具时请务必拆下电池。

⚠小心： 切勿将工具悬挂在高处或可能不稳固的表面。

挂钩便于临时悬挂工具。
要使用挂钩时，只需提起挂钩使其咬在打开位置即可。不使用时，务必压低挂钩使其咬在关闭位置。



► 1. 挂钩



将系索（系带）连接至挂钩

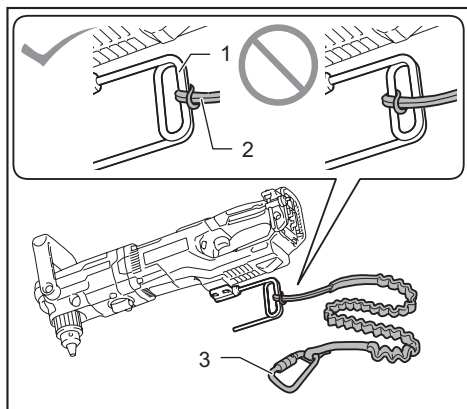
⚠小心： 请勿使用受损的挂钩和螺丝。使用前，务必检查其有无损坏、开裂或变形，并确保拧紧螺丝。

⚠小心： 确保使用螺丝将挂钩安装牢固。

⚠小心： 悬挂工具时，请勿安装或拆卸任何附件。如果未紧固螺丝，工具可能会掉落。

⚠小心： 请始终使用锁紧钩环（多功能和螺旋门式钩环）并确保将系索（系带）连接至挂钩的双环部分。安装不当可能导致工具从挂钩上掉落，造成人员伤害。

挂钩也可用于连接系索（系带）。请务必将系索（系带）连接至挂钩的双环部分。



► 1. 挂钩的双环部分 2. 系索（系带）
3. 锁紧钩环（多功能和螺旋门式钩环）

操作

⚠小心： 务必将电池组完全插入到位，直到其被锁定。如能看到红色指示器，则说明其未完全锁紧。此时，须将电池组完全插入，直至看不到红色指示器为止。否则，它可能会从工具中意外脱落，从而造成您自身或他人受伤。

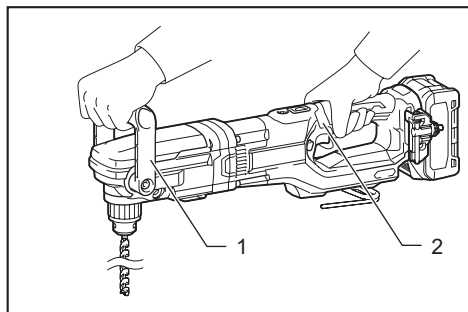
⚠小心： 如果速度极速降低，请减小负荷或停止工具以避免损坏工具。

⚠小心： 操作工具时将其握牢。

握持工具

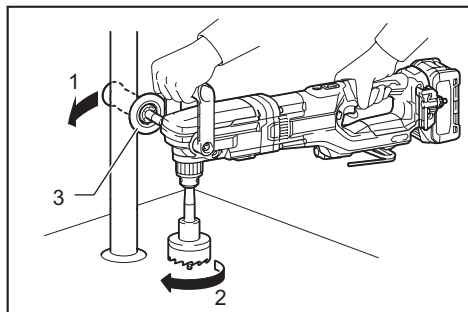
⚠️小心： 这是一款强力工具。会产生较高的扭矩，因此牢固握持和正确支撑工具是十分重要的。

应一只手握持把手，另一只手握持前把手。



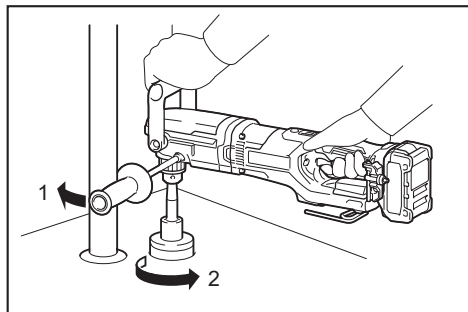
► 1. 前把手 2. 把手

使用自进给钻头等进行大孔径钻孔时，应使用侧把手（辅助手柄）作为支撑，以便对工具进行安全控制。正向（顺时针）钻孔时，应支撑工具以防止钻头卡滞时产生的逆时针反作用力。



► 1. 反作用力 2. 正向 3. 侧把手

反向钻孔时，应支撑工具以防止顺时针反作用力。如果必须把钻头从部分钻好的孔中退出，请确保在使工具反向运转前正确地支撑工具。



► 1. 反作用力 2. 反向

钻孔操作

在木材上钻孔

在木材上钻孔时，使用带有前导螺丝的木材用钻头将获得最佳效果。这种前导螺丝可令钻孔操作更加轻松。

在金属上钻孔

开始钻孔时，为了防止钻头打滑，可用一尖冲头和锤子金属板上想要钻孔的地方打一痕迹。将钻头尖端放入凹痕，然后开始钻孔。在金属上钻孔时请使用切割油。但在铁和铜材料上钻孔时应干钻。

⚠️小心： 过分用力按压工具并不会提高钻孔效率。事实上，过大的压力只会损坏钻头尖，降低工具性能，缩短工具使用寿命。

⚠️小心： 钻头即将钻穿工件时需握紧工具，注意力集中。钻穿时工具 / 钻头会受到极大的突然扭力。

⚠️小心： 取出卡住的钻头时，只需将反转开关设为反向旋转便可退出工具。但如果紧紧握住工具，工具可能突然退出。

⚠️小心： 请务必用虎钳或类似夹具装置固定工件。

⚠️小心： 请勿对可能藏有钉子或其他可能会卡住或损坏钻头的物体的材料进行钻孔操作。

⚠️小心： 如果工具连续工作到电池组电量耗尽，则应暂停使用工具15分钟，再用充电后的新电池继续操作。

系索（系带）连接

⚠️专用于高处使用的安全警告

请通读所有的安全警告和说明事项。若不遵循警告和说明事项，则可能导致严重的人身伤害。

1. 在高空作业时，请务必系牢工具。最大系索长度为2 m (6.5 ft)。系索（系带）可允许的最大跌落高度不超过2 m (6.5 ft)。
2. 仅使用适合本工具类型的系索并可承受最低8.0 kg (17.6 lbs) 的重量。
3. 请勿将工具系索固定在您的身体上或可移动的物体。将工具系索固定至可承受工具坠落力量的刚性结构上。
4. 使用前，确保系索两端已牢固固定。
5. 每次使用前，检查并确认系索无损坏且功能正常（包括纤维和绑结）。若受损或功能不良，请勿使用。
6. 请勿将系索揉作一团或使其接触锋利或粗糙的边缘。

7. 将系索的另一端固定到工作区域以外，以便可牢固固定跌落工具。
8. 绑结系索，使工具在跌落时远离操作人员的方向。跌落的工具会在系索上摆动，从而造成严重伤害或失去平衡。
9. 请勿在移动部件或运转机械附近使用。否则可能会造成挤压或缠结危害。
10. 请勿通过配件装置或系索携带工具。
11. 仅在您保持良好平衡时用手传递工具。
12. 将系索绑结到工具时，请勿妨碍保护罩、开关或锁止按钮的操作。
13. 避免缠结到系索中。
14. 使系索远离工具的切割区域。
15. 使用多功能和螺旋门式钩环。请勿使用单功用的弹簧夹钩环。
16. 工具坠落时，必须对其进行标记并停用，然后将其交由牧田工厂或授权的维修中心进行检查。

保养

⚠小心： 检查或保养工具之前，请务必关闭工具电源并取出电池组。

注意： 切勿使用汽油、苯、稀释剂、酒精或类似物品清洁工具。否则可能会导致工具变色、变形或出现裂缝。

为了保证产品的安全与可靠性，维修、任何其他维修保养或调节需由**Makita（牧田）**授权的或工厂维修服务中心完成。务必使用**Makita（牧田）**的替换部件。

选购附件

⚠小心： 这些附件或装置专用于本说明书所列的**Makita（牧田）**工具。如使用其他厂牌附件或装置，可能导致人身伤害。仅可将附件或装置用于规定目的。

如您需要了解更多关于这些选购附件的信息，请咨询当地的**Makita（牧田）**维修服务中心。

- 钻头
- 侧把手
- **Makita（牧田）**原装电池和充电器

注： 本列表中的一些部件可能作为标准配件包含于工具包装内。它们可能因销往国家之不同而异。

总制造商： **株式会社牧田**
日本国爱知县安城市住吉町 3-11-8

www.makita.com

885871-080
ZHCN
20201222