



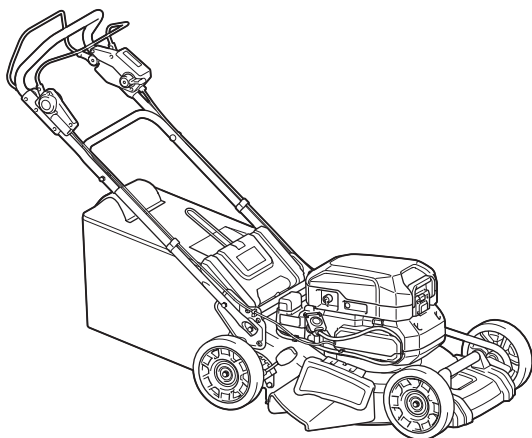
牧田®

牧田牌
专业电动工具

使用说明书

充电式草坪修剪机

LM001C



使用前请阅读。保留备用。

规格

| | | |
|-------------------|---------------|---|
| 型号: | | LM001C |
| 修剪宽度 (刀片直径) | | 534 mm |
| 空载速度 | 正常模式 | 2,800/min |
| | 软空载模式 | 2,300 - 2,800 /min |
| | 降噪模式 | 2,300/min |
| 草坪机备用刀片零件编号 | 平直型修剪机刀片 | 191D52-7 |
| | 回转型修剪机刀片 *1 | 191D50-1 |
| | 回转型修剪机刀片 *2 | 191D48-8 |
| 尺寸 (长 × 宽 × 高) | | 长: 1,630 mm至1,715 mm 宽: 590 mm 高: 990 mm至1,095 mm |
| 行驶速度 | | 2.5 - 5.0 km/h |
| 额定电压 | | D.C. 36 V - 40 V (最大) |
| 净重 | 安装平直型修剪机刀片后 | 42.1 - 48.9 kg |
| | 安装多个回转型修剪机刀片后 | 42.8 - 49.5 kg |
| 防护等级 | | IPX4 |

*1. 基板和单个修剪机刀片。

- 生产者保留变更规格不另行通知之权利。
- 规格可能因销往国家之不同而异。
- 重量因附件 (包括电池组) 而异。根据EPTA-Procedure 01/2014, 最重与最轻的组合见表格。

*2. 仅单个修剪机刀片。





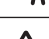
便携电源装置

PDC1200 / PDC01

警告: 请仅使用以上便携电源装置。使用其他类型的便携电源装置可能会导致人身伤害和 / 或失火。

符号

以下显示本设备可能会使用的符号。在使用工具之前, 请务必理解其含义。

| | |
|--|---------------------------------|
|  | 特别小心和注意。 |
|  | 阅读使用说明书。 |
|  | 危险; 注意抛掷物体。 |
|  | 工具和旁观者的距离至少为15米。 |
|  | 切勿使手和脚靠近修剪机下面的刀片。电机关闭后刀片还会继续旋转。 |



检查、调节、清洁、维修、放置或存放修剪机前, 请务必拔下锁定钥匙。



电气危害。接触水可能导致触电。



请勿冲水。



将导线安装在导线固定器上。



仅限于欧盟国家
由于本设备中包含有害成分, 因此废弃的电气和电子设备、蓄电池和普通电池可能会对环境和人体健康产生负面影响。请勿将电气和电子工具或电池与家庭普通废弃物放在一起处置! 根据欧洲关于废弃电气电子设备、蓄电池和普通电池、废弃的蓄电池和普通电池的指令及其国家层面的修订法案, 废弃的电气设备、普通电池和蓄电池应当单独存放并递送至城市垃圾收集点, 根据环保法规进行处置。此规定由标有叉形标志的带轮垃圾桶符号表示。

用途

本机用于修剪草坪。

关于本使用说明书

本使用说明书中的“电池”或“电池组”一词表示为以下组件：

- 便携电源装置
- 安装了电池组的便携电源装置
- 安装在便携电源装置上的电池组

安全警告

重要安全注意事项

警告： 阅读所有警告和所有说明。不遵照以下警告和说明会导致电击、着火和 / 或严重伤害。

保存所有警告和说明书以备查阅。

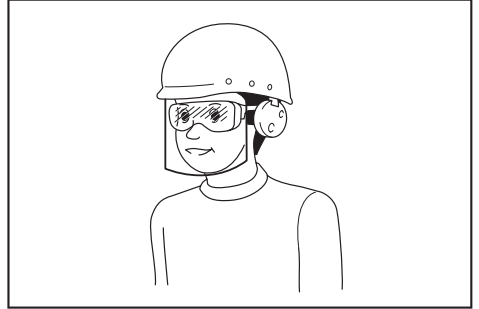
培训

1. 请仔细阅读说明。熟悉本修剪机的正确操控流程。
2. 切勿允许儿童或不熟悉这些使用须知的人员使用本修剪机。当地法规可能会限制操作人员的年龄。
3. 切勿在附近有人（特别是儿童）或宠物的情况下操作本修剪机。
4. 操作时要时刻谨记，如果给他人及其财产造成损失，操作者或用户要为此负责。
5. 应看管好儿童，勿让其玩耍本工具。
6. 身体状况 - 请勿在药品、酒精或其他接受医疗的情况下操作修剪机。

准备

1. 操作本修剪机时，务必穿戴厚实的鞋子和长裤。请勿在赤脚或穿着露趾凉鞋时操作本修剪机。避免穿着或佩戴宽松或带有线绳的衣服或首饰。它们可能会被卷入运动部件中。
2. 使用前，务必观察修剪机是否有损坏，保护罩或隔离罩是否缺失或错位。
3. 修剪草坪前确保作业区域内无其他人员。如有任何人进入作业区域，请停止修剪机。
4. 准备使用时才可将锁定钥匙插入草坪机。

5. 使用电动工具时请始终佩带护目镜以免伤害眼睛。护目镜须符合美国ANSI Z87.1、欧洲EN 166或者澳大利亚 / 新西兰的AS/NZS 1336的规定。在澳大利亚 / 新西兰，法律要求佩带面罩保护脸部。



雇主有责任监督工具操作者和其他近工作区域人员佩带合适的安全防护设备。

6. 操作之前，请仔细检查刀片或刀片螺栓上是否有裂缝或损坏。应立即更换有裂缝或损坏的刀片或刀片螺栓。
7. 修剪草坪前，请清除作业区域内的石块、铁丝、瓶子、骨头和大的树枝等异物，以防止人员受伤或损坏修剪机。
8. 修剪机刀片撞击异物会导致严重的人身伤害。每次修剪前，请务必仔细检查草坪并清除所有异物。
9. 观察有无孔洞、坑槽、鼓包、石头或其它隐藏的物体。地面不平会导致打滑和摔倒。高草从会隐藏障碍物。
10. 请勿在雨中插入或拔出锁定钥匙。
11. 使用个人防护装置。始终佩戴护目镜。防护装置，诸如适当条件下使用防尘面具、防滑安全鞋、安全帽、听力防护等装置能减少人身伤害。

操作

1. 操作时手不要伸得太长。始终保持平衡。在斜坡上时，请确保立足稳固。操作时请行走，切勿跑动。
2. 停止修剪机并拔出锁定钥匙，确保所有运动部件已完全停止：
 - 放置修剪机时；
 - 清除堵塞物或疏通滑槽前；
 - 检查、清洁或处理机器前；
 - 击打到异物后。在重新启动并操作机器前，检查修剪机有无损坏并进行修理。
 - 修剪机开始异常振动时。

3. 在保护罩或隔离罩有损坏，或者安全装置（如火花挡板和 / 或草篮）未安装到位时，请勿操作修剪机。
4. 请避免在恶劣天气（尤其是雷电天气）条件下使用修剪机。
5. 操作修剪机时，请务必穿戴护目眼镜和结实的鞋子。
6. 仅可在光线充足或良好照明的情况下操作本修剪机。
7. 根据操作指示小心开启修剪机，并使脚远离刀片。
8. 小心避免修剪机刀片伤及脚和手。
9. 务必确保通风口无任何碎片。
10. 修剪斜面草坪时，切勿上下颠簸。在斜面上改变方向时，请务必小心谨慎。请勿修剪较陡的倾斜面。
11. 反转或向自身拉修剪机时，务必小心谨慎。
12. 如果必须倾斜修剪机以搬运修剪机通过非草坪表面，以及修剪机进出作业区域时，请停止刀片。
13. 除必须倾斜修剪机进行启动的情况外，请勿在开启电机时倾斜修剪机。需要倾斜修剪机时，切勿使倾斜度大于必要的程度，并仅提起离操作者较远的部分。将本修剪机放回地面时，务必将双手放在操作位置上。
14. 勿使手和脚靠近旋转部件或置于其下。请勿在任何时间与排出口成直线站立。
15. 请勿在修剪机开启时进行搬运。
16. 避免在湿草上操作本修剪机。
17. 请务必紧握手柄。
18. 搬运或握住修剪机时，请勿抓握外露的刀片或切割边。
19. 手和脚应远离旋转的刀片。注意 - 关闭修剪机后刀片仍会旋转。
20. 若发现有任何异常，请立即停止操作。关闭修剪机并拔下锁定钥匙。然后检查修剪机。
21. 如果草坪机具有切割高度调节功能，切勿在草坪机运转时调节切割高度。
22. 在穿过车道、人行道、道路或任何砾石覆盖的路面前，请释放开关拉杆并等待刀片停止旋转。在放置修剪机，捡取修剪路径上的异物或在任何可能分散注意力的情况下，请务必拔下锁定钥匙。
23. 如果修剪机撞击到异物，请执行以下步骤：
 - 停止修剪机，释放开关柄并等待刀片完全停止。
- 拔下锁定钥匙并取出电池组。
- 彻底检查修剪机有无损伤。
- 如果刀片有任何损伤，请予以更换。重新启动并继续操作修剪机前，请修复任何损伤。
24. 请勿在站立在排出口前部时启动修剪机。
25. 如果修剪机开始异常振动（立即检查）
 - 检查损伤；
 - 更换或修复任何损坏部件；
 - 检查并拧紧松散的部件。
26. 严禁将排出的材料指向任何人。避免将材料排出至墙壁或障碍物处。材料可能会朝向操作者反弹。通过砾石面时，停止刀片。
27. 除非绝对需要，否则禁止向后拉修剪机。不得从栅栏或其它类似障碍物处后拉修剪机时，移动前和移动期间要注意脚下和身后。
28. 拆下集草器前，先关闭电机并等待刀片完全停止。小心关机后刀片仍会旋转。
29. 在泥泞地面、潮湿坡道或湿滑的地方使用机器时，请注意立足稳固。
30. 避免在可能增加用户疲劳的恶劣环境中工作。
31. 请勿在能见度有限的恶劣天气下使用机器。否则可能会因视线较差导致跌倒或不正确的操作。
32. 请勿将机器浸入水坑中。
33. 当因下雨导致潮湿树叶或污垢粘附在吸嘴（通风窗）上时，请清除它们。
34. 请勿在雪中使用机器。
35. 如果割掉的草变湿，则其可能会堵塞在机器内部。定期检查机器状况，并在必要时清除粘附的草。
36. 操作机器时请注意管道和电线。

保养和存放

1. 出于安全需要，请更换磨损或损坏的部件。仅使用原厂正品替换部件和附件。
2. 定期检查和保养修剪机。
3. 不使用时，将修剪机存放在儿童无法触及的地方。
4. 保证所有螺母、螺栓和螺丝都已拧紧，确保设备处于安全的工作状态。
5. 时常检查草篮是否有磨损或劣化。存放时，务必确保清空草篮。出于安全需要，请使用新的原厂替换草篮更换磨损的草篮。
6. 请仅使用本说明书中指定的正品刀片。

7. 调整修剪机时请小心谨慎，防止手指卷入移动刀片和修剪机的固定部件之间。
8. 时常检查刀片安装螺栓，确保紧固妥当。
9. 存放前，务必使修剪机充分冷却。
10. 请注意，在维修刀片时，即便已切断电源，刀片仍可以移动。
11. 严禁拆下或改动安全装置。定期检查是否正常运行。严禁干扰安全装置的预定功能或者降低其保护能力。
12. 请勿在雨天将机器置于室外无人看管。
13. 请勿用高压水清洗机器。
14. 清洗机器时，请务必取下电池和锁定钥匙，然后朝安装有刀片的机器底部冲水。
15. 存放机器时，避免直射阳光和淋雨，将其存放在不会变热或变潮的位置。
16. 在不会淋雨的位置执行检查或保养。
17. 使用机器后，清除粘附的污垢，并在存放前彻底干燥机器。根据季节或地区的不同，存在因结冰导致功能不良的可能性。

电池式工具使用和注意事项

1. 仅使用生产者规定的充电器充电。将适用于某种电池包的充电器用到其他电池包时可能会发生着火危险。
2. 仅使用配有专用电池包的电动工具。使用其他电池包可能会产生伤害和着火危险。
3. 当电池包不用时，将它远离其他金属物体，例如回形针、硬币、钥匙、钉子、螺钉或其他小金属物体，以防电池包一端与另一端连接。电池组端部短路可能会引起燃烧或着火。
4. 在滥用条件下，液体可能会从电池组中溅出；应避免接触。如果意外碰到液体，用水冲洗。如果液体碰到了眼睛，还应寻求医疗帮助。从电池中溅出的液体可能会发生腐蚀或燃烧。
5. 不要使用损坏或改装过的电池包或工具。损坏或改装过的电池组可能呈现无法预测的结果，导致着火、爆炸或伤害。
6. 不要将电池包暴露于火或高温中。电池包暴露于火或高于 130 °C 的高温中可能导致爆炸。
7. 遵循所有充电说明。不要在说明书中指定的温度范围之外给电池包或电动工具充电。不正确或在指定的温度范围外充电可能会损坏电池和增加着火的风险。

电气和电池安全

1. 请勿将电池弃于火中。否则会引起电池爆炸。请查阅当地法规了解适当的特殊处理说明。
2. 请勿打开或拆解电池。溢出的电解质具有腐蚀性，可能会对眼睛或皮肤造成损伤。吞服则有致毒危险。
3. 请勿在雨中或潮湿的地方充电。
4. 勿在室外对电池充电。
5. 请勿用湿手操作充电器，包括充电器插头和充电器端子。
6. 请勿在雨中更换电池。
7. 请勿用水等液体打湿电池端子，或将电池浸于水中。请勿使电池淋雨，也不得在潮湿位置给电池充电、使用或存放电池。如果电池端子被打湿或有液体进入电池，则电池可能会短路，导致过热、起火或爆炸危险。
8. 从机器或充电器取下电池后，请务必在电池上安装电池盖并将其存放在干燥处。
9. 请勿用湿手更换电池。
10. 如果电池组被打湿，请排空其中的水分，再用干布擦拭干净。使用前在干燥处彻底干燥电池组。
11. 避免危险的环境。请勿在潮湿或淋雨的环境下使用机器。机器受潮将增加触电的风险。

维修

1. 让专业维修人员使用相同的备件维修电动工具。这将保证所维修的电动工具的安全。
2. 决不能维修损坏的电池包。电池包仅能由生产者或其授权的维修服务商进行维修。

请保留此说明书。

警告： 请勿为图方便或因对产品足够熟悉（由于重复使用而获得的经验）而不严格遵循相关产品安全规则。

使用不当或不遵循使用说明书中的安全规则会导致严重的人身伤害。

电池组的重要安全注意事项

1. 在使用电池组之前，请仔细通读所有的说明以及（1）电池充电器，（2）电池，以及（3）使用电池的产品上的警告标记。
2. 切勿拆卸或改装电池组。否则可能引起火灾、过热或爆炸。

3. 如果机器运行时间变得过短，请立即停止使用。否则可能会导致过热、起火甚至爆炸。
4. 如果电解液进入您的眼睛，用清水将其冲洗干净并立即就医。否则可能会导致视力受损。
5. 请勿使电池组短路：
 - (1) 请勿使任何导电材料碰到端子。
 - (2) 避免将电池组与其他金属物品如钉子、硬币等放置在同一容器内。
 - (3) 请勿将电池组置于水中或使其淋雨。

电池短路将产生大的电流，导致过热，并可能导致起火甚至击穿。

6. 请勿在温度可能达到或超过 **50° C (122° F)** 的场所存放以及使用工具和电池组。
7. 即使电池组已经严重损坏或完全磨损，也请勿焚烧电池组。电池组会在火中爆炸。
8. 请勿对电池组射钉，或者切削、挤压、抛掷、掉落电池组，又或者用硬物撞击电池组。否则可能引起火灾、过热或爆炸。
9. 请勿使用损坏的电池。
10. 本工具附带的锂离子电池需符合危险品法规要求。
第三方或转运代理等进行商业运输时，应遵循包装和标识方面的特殊要求。有关运输项目的准备作业，咨询危险品方面的专业人士。同时，请遵守可能更为详尽的国家法规。

请使用胶带保护且勿遮掩表面的联络信息，并牢固封装电池，使电池在包装内不可动。

11. 丢弃电池组时，需将其从工具上卸下并在安全地带进行处理。关于如何处理废弃的电池，请遵循当地法规。
12. 仅将电池用于 **Makita (牧田)** 指定的产品。将电池安装至不兼容的产品会导致起火、过热、爆炸或电解液泄漏。
13. 如长时间未使用工具，必须将电池从工具内取出。
14. 使用工具期间以及使用工具之后，电池组温度可能较高易引起灼伤或低温烫伤。处理高温电池组时请小心操作。
15. 在使用工具后请勿立即触碰工具的端子，否则可能引起灼伤。

16. 避免锯屑、灰尘或泥土卡入电池组的端子、孔口和凹槽内。否则可能导致工具或电池组性能下降或故障。
17. 除非工具支持在高压电源线路附近使用，否则请勿在高压电源线路附近使用电池组。否则可能导致工具或电池组故障或失常。
18. 确保电池远离儿童。

请保留此说明书。

⚠小心： 请仅使用 **Makita (牧田)** 原装电池。使用非 **Makita (牧田)** 原装电池或经过改装的电池可能会导致电池爆炸，从而造成火灾、人身伤害或物品受损。同时也会导致牧田工具和充电器的牧田保修服务失效。

保持电池最大使用寿命的提示

1. 在电池组电量完全耗尽前及时充电。发现工具电量低时，请停止工具操作，并给电池组充电。
2. 请勿对已充满电的电池组重新充电。过度充电将缩短电池的使用寿命。
3. 请在 **10° C - 40° C (50° F - 104° F)** 的室温条件下给电池组充电。请在灼热的电池组冷却后再充电。
4. 不使用电池组时，请将其从工具或充电器上拆除。
5. 如果电池组长时间（超过六个月）未使用，请给其充电。

装配

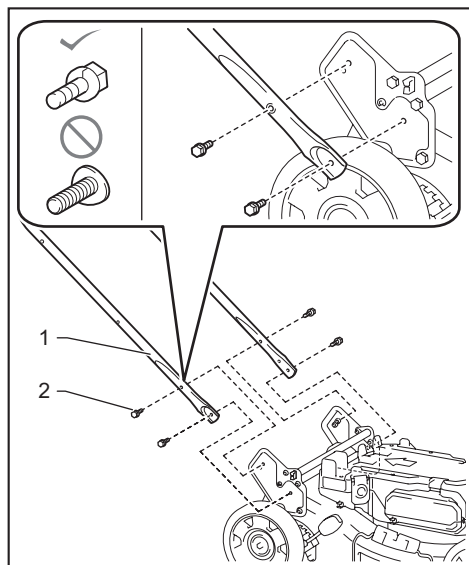
⚠警告： 对修剪机进行任何装配操作前，请务必拔下锁定钥匙，并取出电池组。未拔下锁定钥匙并取出电池组可能会造成意外启动，导致严重的人身伤害。

⚠警告： 仅可在完整装配后启动修剪机。部分装配的情况下操作机器，将可能因意外启动而导致严重的人身伤害。

安装手柄

注意： 安装手柄时，勿使导线夹在手柄之间的部件中。如导线破损，修剪机开关则可能无法工作。

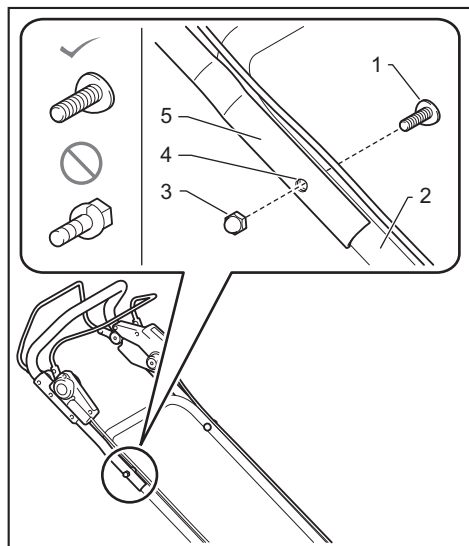
1. 将下部手柄内的孔和修剪机身上的孔对齐，然后暂时拧紧4个螺栓。



► 1. 下部手柄 2. 螺栓

2. 使用套筒扳手13将第1步中暂时拧紧的4个螺栓牢固拧紧。

3. 将下部手柄上的孔和上部手柄上的孔对齐，然后从内侧插入螺栓，再使用套筒扳手13从外侧拧紧螺母。按照相同的程序对另一侧进行操作。

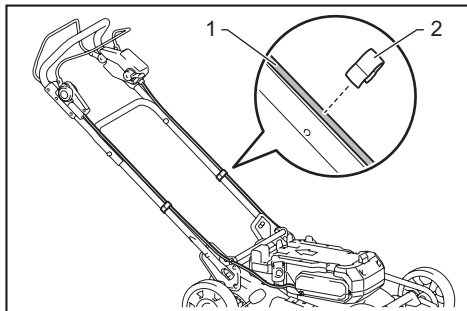


► 1. 螺栓 2. 下部手柄 3. 螺母 4. 孔 5. 上部手柄

小心： 紧握上部手柄以免草坪机从手中滑落。否则手柄可能会跌落导致人身伤害。

4. 将固定架安装至手柄。

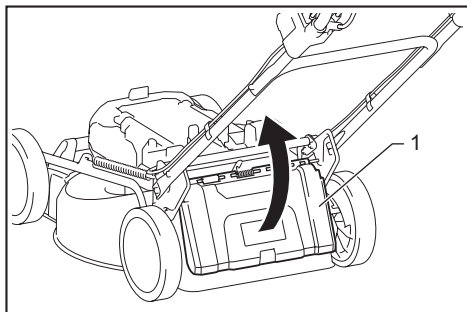
将固定架上的凸起部分与手柄上的孔对齐，以确保凸起部分嵌入孔内。按图中所示方法放置导线。



► 1. 导线 2. 固定架

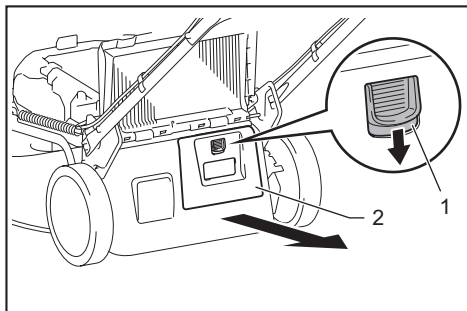
拆卸护根装置

1. 打开后盖。



► 1. 后盖

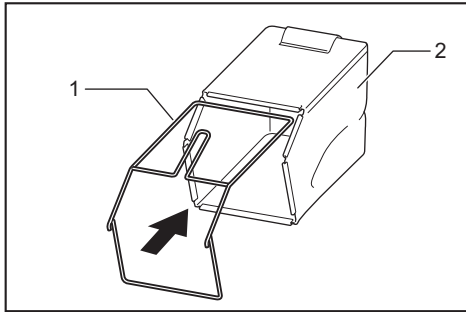
2. 在按住按扣的同时，拆下护根装置。



► 1. 按钮 2. 护根装置

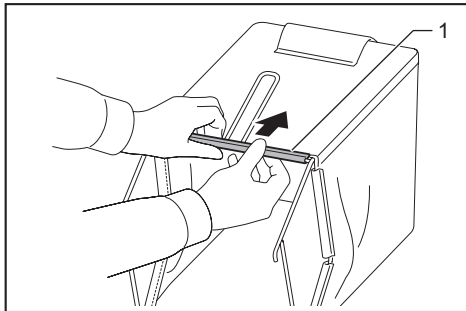
安装草篮

1. 将框架尽可能深入地插入草篮。



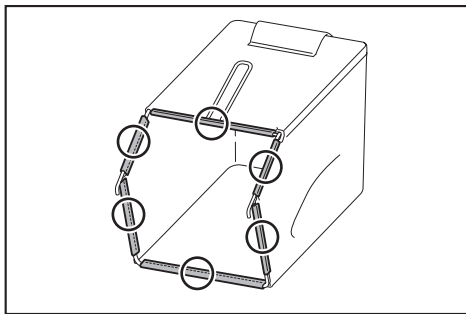
- 1. 框架 2. 草篮

2. 请依图示将顶夹连接到框架上。



- 1. 夹子

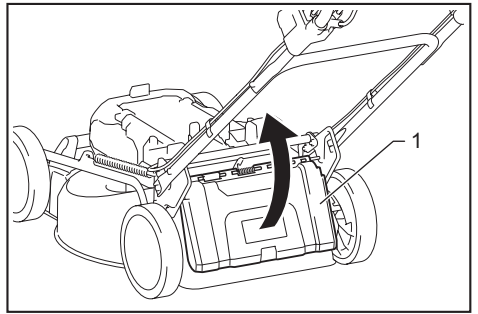
3. 请依图示将所有夹子连接到框架上。确保所有的夹子都与框架牢固连接。



安装或拆下草篮

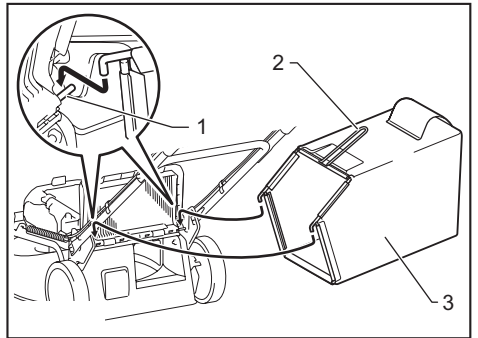
请按照以下步骤安装草篮。

1. 打开后盖。



- 1. 后盖

2. 如图所示，握住草篮把手，然后将草篮钩挂到修剪机机身的杆上。

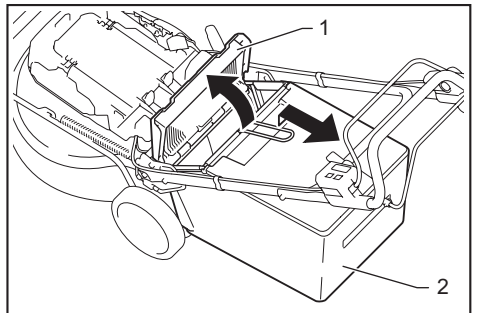


- 1. 杆 2. 把手 3. 草篮

如需拆下草篮，请先打开后盖，然后握住把手拆下草篮。

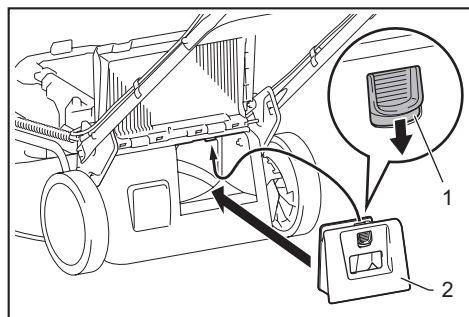
安装护根装置

1. 打开后盖，取下草篮。



- 1. 后盖 2. 草篮

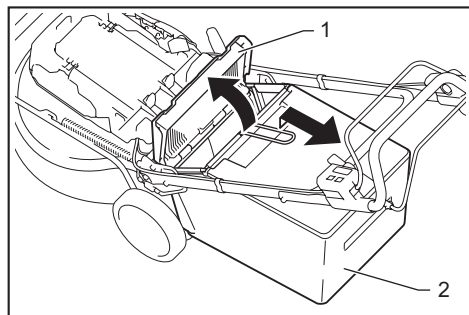
2. 向下按住按扣装上护根装置，然后松开按扣以锁定护根装置。



► 1. 按扣 2. 护根装置

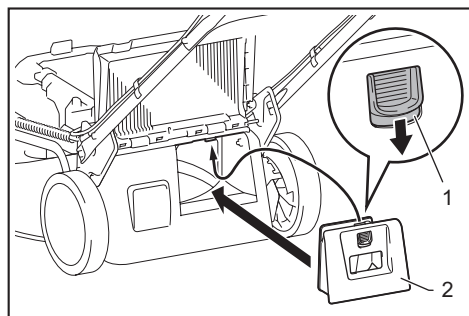
安装排放装置

1. 打开后盖，取下草篮。



► 1. 后盖 2. 草篮

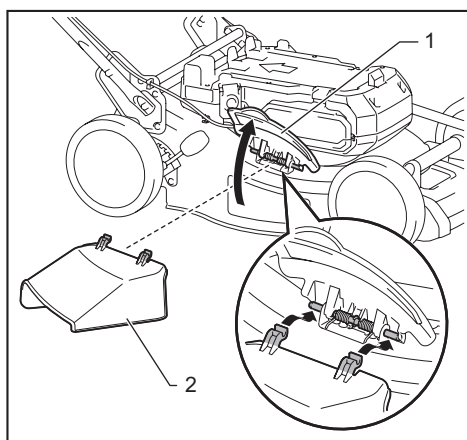
2. 向下按住按扣装上护根装置，然后松开按扣以锁定护根装置。



► 1. 按扣 2. 护根装置

3. 打开后盖，然后安装排放装置。

将排放装置挂钩安插至右侧盖板杆件下侧。



► 1. 后盖 2. 排放装置

功能描述

安装或取下便携电源装置

⚠小心： 安装或拆卸便携电源装置之前，请务必关闭机器电源。

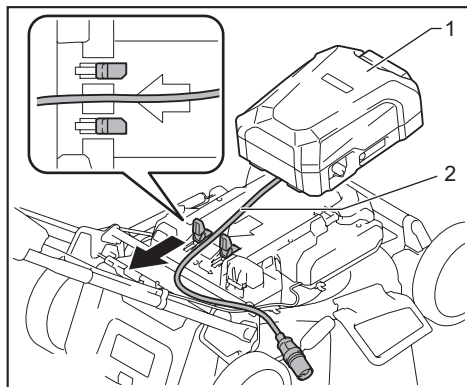
⚠小心： 安装或拆卸便携电源装置时，请握紧机器和便携电源装置。未紧握机器和便携电源装置可能会使其从您的手中滑落，导致机器和便携电源装置受损，并造成人身伤害。

⚠小心： 确保将便携电源装置牢固安装在机器上。否则，它可能会从机器中意外脱落，从而造成您自身或他人受伤。

⚠小心： 运行前，确保导线牢固附于导线固定器上，且插口完全插入插座内。

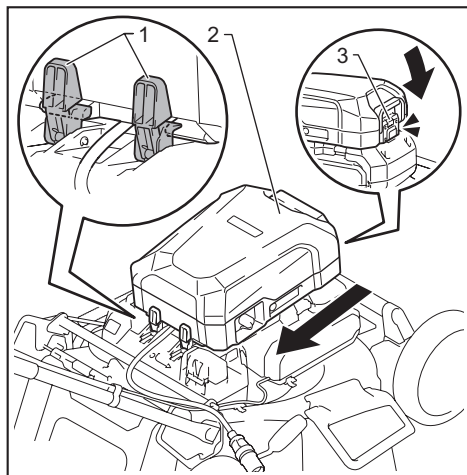
PDC1200型号

1. 请依图示放置便携电源装置的导线。



► 1. 便携电源装置 2. 导线

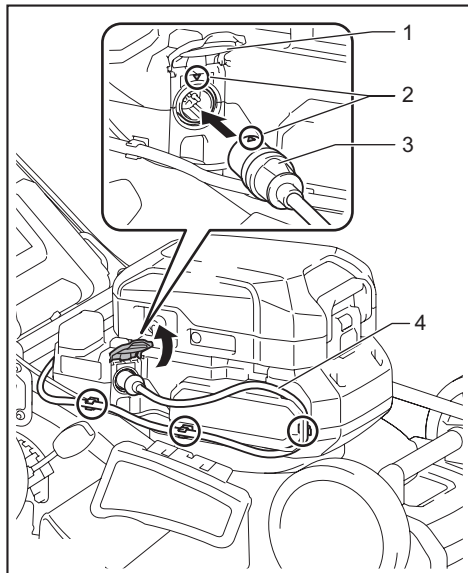
2. 请依图示将便携电源装置安装到机器上。



► 1. 电池支撑杆 2. 便携电源装置 3. 锁定按钮

⚠小心： 确保便携电源装置牢固锁定在电池支撑杆上，且锁定按钮被牢固锁定。

3. 请依图所示将导线连接至导线固定器。打开插头盖，将插口上的箭头标记与机器上的箭头标记对齐，然后将插口完全插入插座。

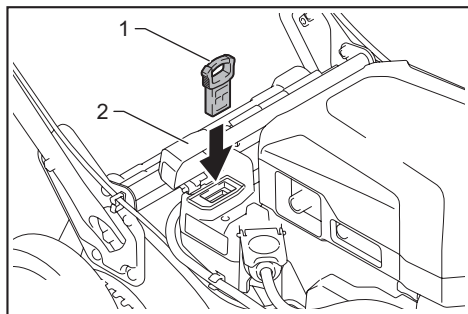


► 1. 插头盖 2. 箭头标记 3. 插口 4. 导线

注意： 切勿强行插入插口。如果插口难以插入，可能是插入方法不当。

注意： 断开插口和插座时，请勿握住导线，而应握住插口。否则，导线可能会受损并导致机器故障。

4. 打开锁定钥匙盖，然后在图示位置将锁定钥匙插入到底，关闭锁定钥匙盖。



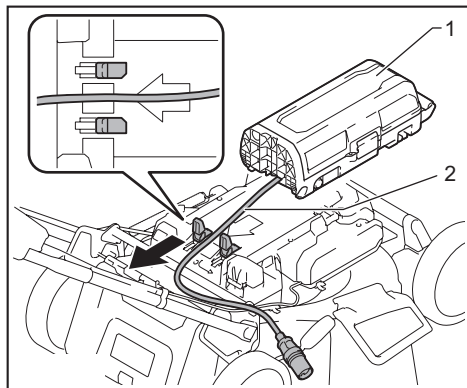
► 1. 锁定钥匙 2. 锁定钥匙盖

如要取下便携电源装置，按与安装步骤相反的顺序执行操作。

PDC01型号

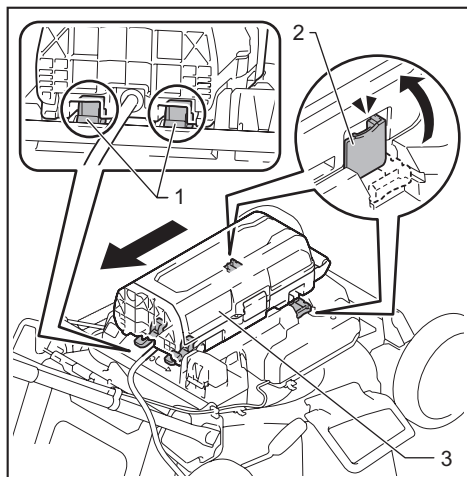
注： 将便携电源装置安装到机器上时，须安装至少一块电池到电池端口1或2，并安装至少一块电池到电池端口3或4。

1. 请依图示放置便携电源装置的导线。



► 1. 便携电源装置 2. 导线

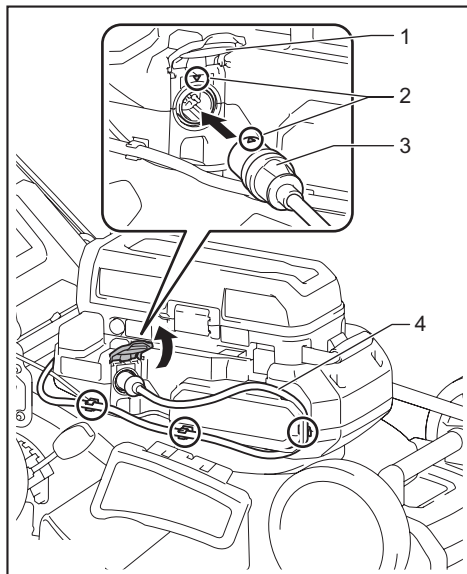
2. 请依图示将便携电源装置安装到机器上。锁定便携电源装置两侧的锁定杆。



► 1. 电池支撑杆 2. 锁定杆 3. 便携电源装置

小心： 确保便携电源装置牢固锁定在电池支撑杆上，且锁定杆被牢固锁定。

3. 请依图所示将导线连接至导线固定器。打开插头盖，将插口上的箭头标记与机器上的箭头标记对齐，然后将插口完全插入插座。

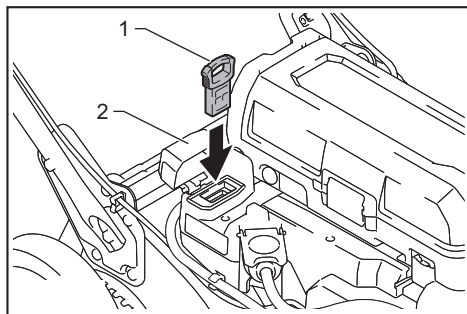


► 1. 插头盖 2. 箭头标记 3. 插口 4. 导线

注意： 切勿强行插入插口。如果插口难以插入，可能是插入方法不当。

注意： 断开插口和插座时，请勿握住导线，而应握住插口。否则，导线可能会受损并导致机器故障。

4. 打开锁定钥匙盖，然后在图示位置将锁定钥匙插入到底，关闭锁定钥匙盖。



► 1. 锁定钥匙 2. 锁定钥匙盖

如要取下便携电源装置，按与安装步骤相反的顺序执行操作。

机器 / 电池保护系统

本机器配备有机器 / 电池保护系统。该系统可自动切断电机电源以延长机器和电池使用寿命。作业时，如果机器或电池处于以下任一情况，工具将会自动停止运转：

过载保护

若电池的运行导致电流异常高时，机器会自动停止运转，并且主电源指示灯将呈绿色闪烁。在这种情况下，请关闭机器并停止导致机器过载的应用程序。然后开启机器重新启动。

过热保护

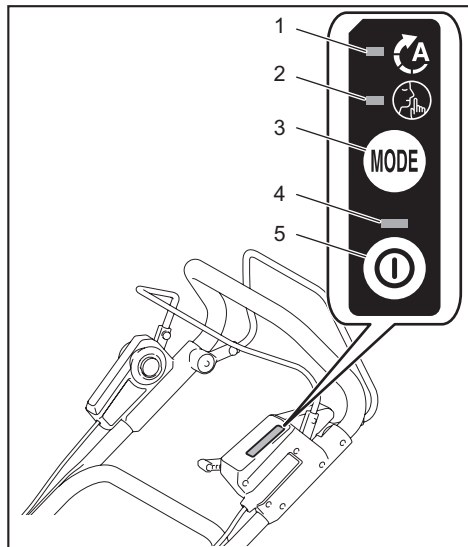
机器或电池过热时，机器会自动停止运转，并且主电源指示灯将呈红色亮起。在这种情况下，请待机器和电池冷却后再重新开启机器。

过放电保护

当电池电量不足时，机器会自动停止运转并且主电源指示灯将呈红色闪烁，指示灯会亮起。在这种情况下，请从机器内取出电池并对电池充电，或更换完全充满电的电池。

控制面板

控制面板上设有主电源开关和模式切换按钮。



- ▶ 1. 软空载模式指示灯 2. 降噪模式指示灯
- 3. 模式切换按钮 4. 主电源指示灯 5. 主电源开关

主电源开关

警告： 不使用时，务必关闭主电源开关。

按主电源开关打开机器。主电源指示灯呈绿色点亮。再次按主电源开关关闭机器。

注： 如果主电源指示灯呈红色亮起或红色 / 绿色闪烁，请参阅机器 / 电池保护系统的说明。

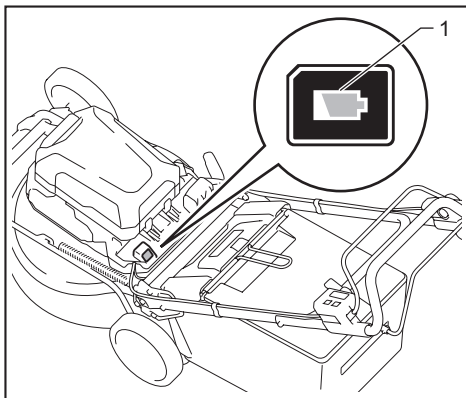
注： 本机器采用自动关机功能。若在打开主电源开关后的一段时间内，未扣动开关柄和驱动杆（若已配置），为避免意外启动，主电源开关将自动关闭。

模式切换按钮






您可以通过按模式切换按钮来切换工作模式。打开机器时，机器在正常模式下启动。按下模式切换按钮时，机器切换至软空载模式，并且软空载模式指示灯呈绿色点亮。在软空载模式下，可最小化启动时的震动。再次按下模式切换按钮时，机器切换至降噪模式，并且降噪模式指示灯呈绿色点亮。在降噪模式中，可以降低割草时的噪音。再次按模式切换按钮时，机器恢复到正常模式。

显示电池的剩余电量

当剩余电池电量变低时，指示灯会闪烁或亮起。



- ▶ 1. 指示灯

| 指示灯 | | | 剩余电量 |
|--|---|---|----------|
| 熄灭 | 闪烁 | 点亮 | |
|  |  |  | 20%至100% |
| |  | | |
| | |  | 给电池充电。 |

注： 电池剩余电量指示灯仅供参考。实际电池电量可能因使用条件而异。

注： 机器停止运行时，指示灯的显示会更新。

开关操作

警告： 在安装便携电源装置之前，请务必检查开关柄是否能扣动自如，松开时能否退回至原位。若机器上的开关无法正常工作，将可能导致机器失控，并造成严重的人身伤害。

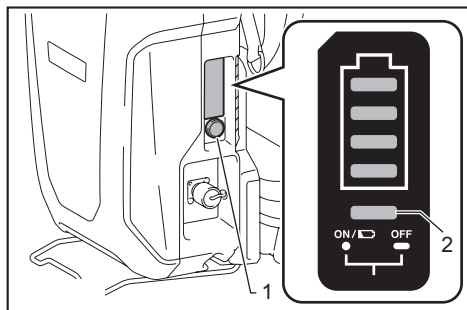
注： 在未按下开关按钮时，即便已扣动开关柄，修剪机也不会启动。

注： 试图一次修剪过长或过于浓密的草可能会导致修剪机因过载而无法启动。在这种情况下请调高修剪高度。

本修剪机配备有锁定钥匙和手柄开关。如果您注意到锁定钥匙或开关有任何异常，请立即停止操作，并将工具交由最近的Makita（牧田）授权维修服务中心进行检查。

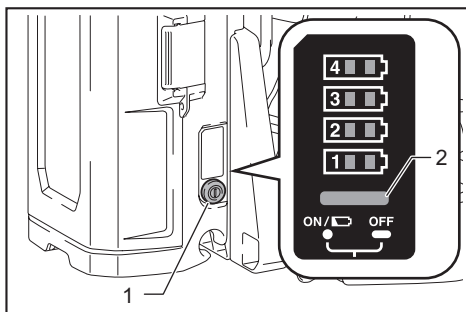
1. 安装便携电源装置，然后插入锁定钥匙。
2. 按下便携电源装置上的电源按钮。主电源指示灯将亮起。

PDC1200型



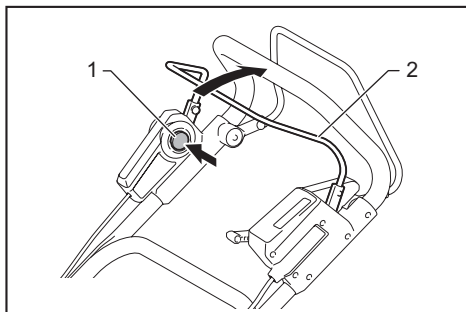
- 1. 电源按钮 2. 主电源指示灯

PDC01型



- 1. 电源按钮 2. 主电源指示灯

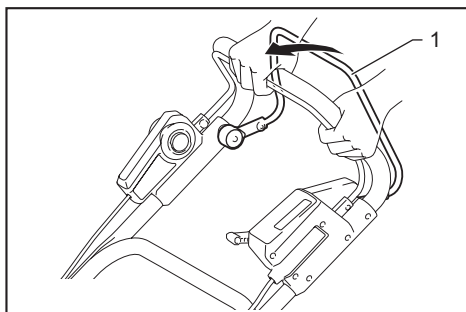
3. 按下主电源开关。
4. 按住开关按钮时，向自身方向拉开开关柄。电机启动运转时即释放开关按钮。



- 1. 开关按钮 2. 开关柄

注： 如果未插入锁定钥匙，则在扣动开关柄时电源指示灯呈绿色闪烁。

5. 握住开关柄的同时，握住并向前推动驱动杆以驱动后轮。



- 1. 驱动杆

注： 您可以向前推动驱动杆驱动后轮，然后在不扣动开关柄的情况下按住驱动杆不放。

6. 释放驱动杆和开关柄以使机器停机。

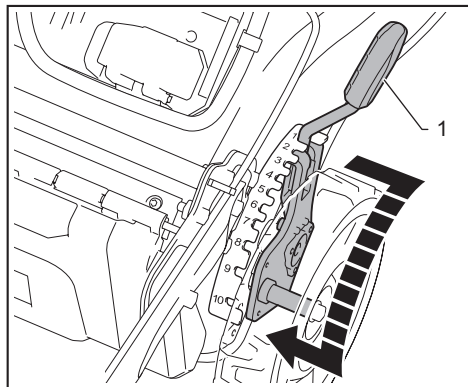
调节修剪高度

警告： 调节修剪高度时，切勿使手和腿置于修剪机机身之下。

警告： 操作前请务必确保调节柄正确置于凹槽中。

您可在20 mm至100 mm范围内调节修剪高度。

取下锁定钥匙，然后朝草坪机机身外扣动修剪高度调节柄，并将其移至所需的修剪高度。

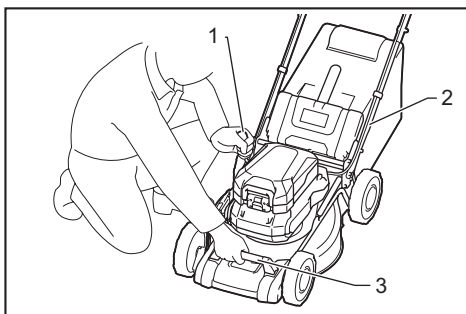


► 1. 修剪高度调节柄

下表展示了修剪机身编号与修剪高度近似值的对应关系。

| 编号 | 修剪高度 |
|----|--------|
| 1 | 20 mm |
| 2 | 26 mm |
| 3 | 32 mm |
| 4 | 39 mm |
| 5 | 47 mm |
| 6 | 55 mm |
| 7 | 63 mm |
| 8 | 74 mm |
| 9 | 86 mm |
| 10 | 100 mm |

一只手握住前把手或下部手柄，另一只手移动修剪高度调节柄。



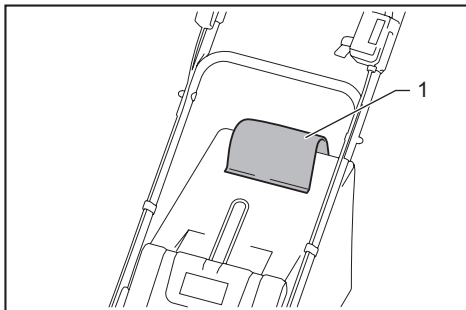
► 1. 修剪高度调节柄 2. 下部手柄 3. 前把手

注： 仅可将修剪高度数值作为参考。草坪和地面的状况会使草坪高度与设定的高度略有不同。

注： 请在不显眼的位置进行测试修剪以获得理想的修剪高度。

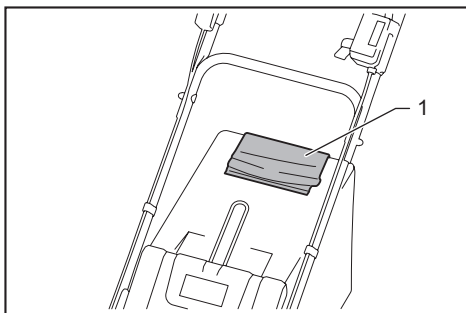
草量指示器

草量指示器显示割草量。如草篮未满，刀片运行时指示器处于悬浮状态。



► 1. 草量指示器

如草篮即将装满，刀片运行时指示器处于非悬浮状态。在这种情况下，请立即停止操作并倒空草篮。



► 1. 草量指示器

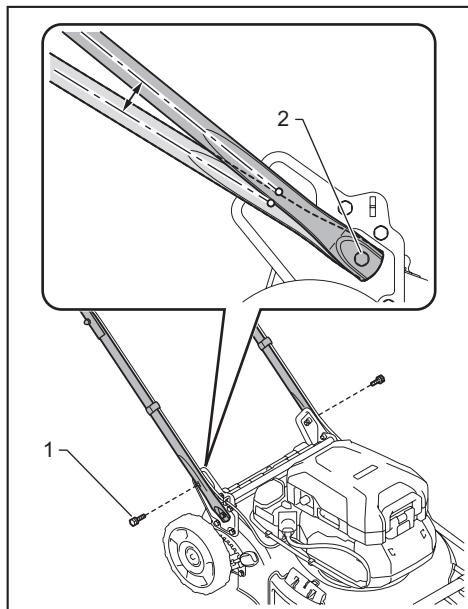
注：指示器仅为粗略指示。视草篮内部的情况而定，指示器可能无法正常操作。

调节把手高度

⚠️小心：取下螺栓前，务必握紧上部手柄。否则手柄可能会跌落导致人身伤害。

手柄有两个高度调节档位。

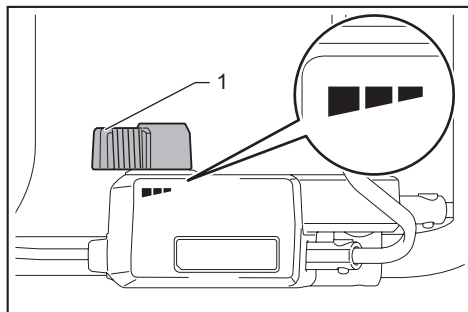
1. 使用套筒扳手13拆下下部手柄的上部螺栓，然后拧松下部螺栓。



► 1. 上部螺栓 2. 下部螺栓

2. 调节把手高度，然后将上部和下部螺栓牢固拧紧。

调节行驶速度



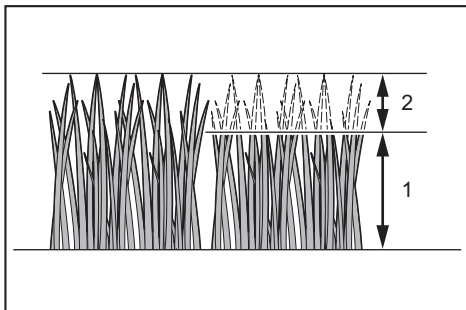
► 1. 速度杆

利用速度杆可调节行驶速度。如需降低速度，请向自身方向拉动速度杆；如需提高速度，请向前转动速度杆。

使用护根装置

护根装置会使切割的草屑返回到地面上，无需使用草篮收集草屑。操作带护根装置的机器时，务必取下草篮。

注意：使用带护根装置的机器时，务必确认切割后草的高度不小于30mm，切割长度不超过15mm。



► (1) 30mm或以上 (2) 15mm或以下

使用排放装置

排放装置会将切割的草屑从机器右侧排放到地面，无需草篮收集草屑。操作带排放装置的机器时，务必安装护根装置并取下草篮。

电子功能

本机配备了电子功能以提高操作便利性。

- 刀片恒速旋转控制
为获得恒速而进行的电子速度控制。即使在有负载的情况下亦可保持旋转速度恒定，从而可实现良好的磨光效果。
- 移动时软启动
软启动功能可最小化启动时的震动，让机器平稳启动。
- 电动制动器
本机配备有电动制动器装置。释放开关柄后，若机器始终无法快速停止修剪机刀片，请将机器交由Makita（牧田）授权的维修服务中心进行维修。

操作

修剪

警告： 开始修剪操作前，请清除修剪区域内的树枝和石块。此外，还要事先清除修剪区域内的任何杂草。

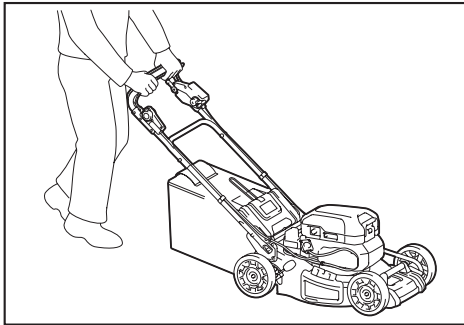
警告： 操作修剪机前，请务必佩带有侧面罩的护目镜或安全眼镜。

小心： 如果割掉的草或异物堵塞在草坪机内部，请务必取下锁定钥匙和电池组并在清除草和异物前佩戴手套。

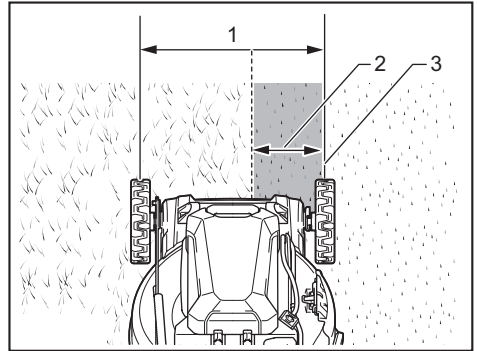
注意： 此机器仅作修剪草坪之用。请勿使用此机器修剪杂草。



修剪草坪时，务必双手牢牢握住把手。修剪速度建议为每10秒7至14米左右。

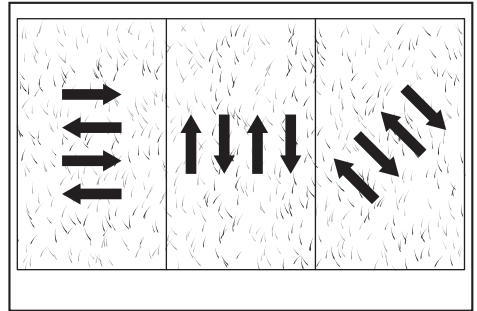


前轮脚的中心线用作修剪宽度的参照线。以这两条中心线为参照进行长条形修剪。修剪下一行时，从上一次修剪宽度的1/2至1/3处继续修剪，以均匀修剪草坪。



► 1. 修剪宽度 2. 重叠区域 3. 中心线

每次修剪都要改变一次修剪方向，以免草坪纹路固定朝向一个方向。

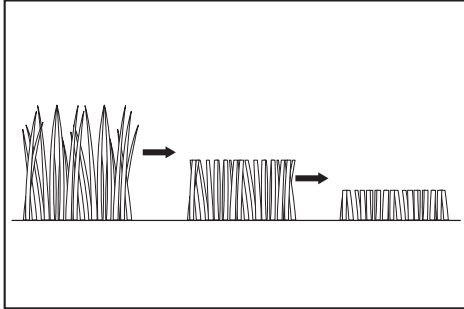


定时检查草篮中的草。在其已满前清空。每次定时检查前，请务必停止修剪机，并拔下锁定钥匙和取下便携电源装置的插口。

注意： 在草篮已满的情况下使用修剪机，会有碍于刀片旋转并给电机带来额外负载，这可能会导致工具破裂。

修剪长草草坪

请勿试图一次性修剪较长的草。相反，请分阶段修剪草坪。可间隔一天或两天进行修剪，直至草坪高度统一。

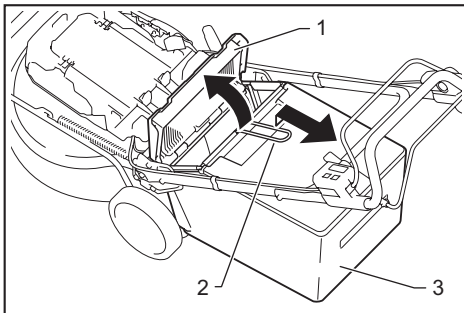


注：一次性将较长的草修剪得比较短，可能会导致草枯萎。切割下来的草也可能会堵塞修剪机机身内部。

清空草篮

警告：为降低意外风险，请定期检查草篮是否有损伤或强度减弱。在必要时予以更换。

1. 松开开关柄和驱动杆。
2. 按下锁定钥匙。
3. 打开后盖，握住手柄取出草篮。



► 1. 后盖 2. 手柄 3. 草篮

4. 清空草篮。

保养

警告：在存放、搬运草坪机或尝试执行检查或保养前，请务必拔下锁定钥匙并取出便携电源装置。

警告：修剪机不使用时，请拔下锁定钥匙。将锁定钥匙存于儿童接触不到的安全位置。

警告：进行检查和保养操作时，请佩戴手套。

警告：执行检查或保养时，请务必佩戴带有侧面罩的护目镜或安全眼镜。

注意：切勿使用汽油、苯、稀释剂、酒精或类似物品清洁工具。否则可能会导致工具变色、变形或出现裂缝。

为了保证产品的安全与可靠性，维修、任何其他维修保养或调节需由Makita（牧田）授权的或工厂维修服务中心完成。务必使用Makita（牧田）的替换部件。

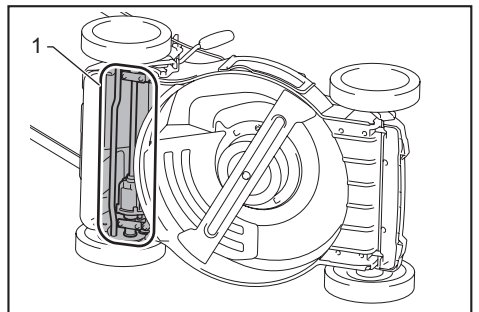
保养

1. 拔下锁定钥匙并取出便携电源装置。
2. 侧面放置修剪机，使得修剪高度调节柄位于上侧。清除聚集在修剪机挡板下面的缠绕青草。
3. 朝安装有刀片的机器底部冲水。

注意：请勿用高压水清洗机器。

4. 检查并确保所有螺母、螺栓、螺丝等部件完全紧固。
5. 检查移动部件是否有损伤、破裂和磨损。已损坏或遗失的部件应进行维修或更换。
6. 将草坪机存于儿童接触不到的安全位置。

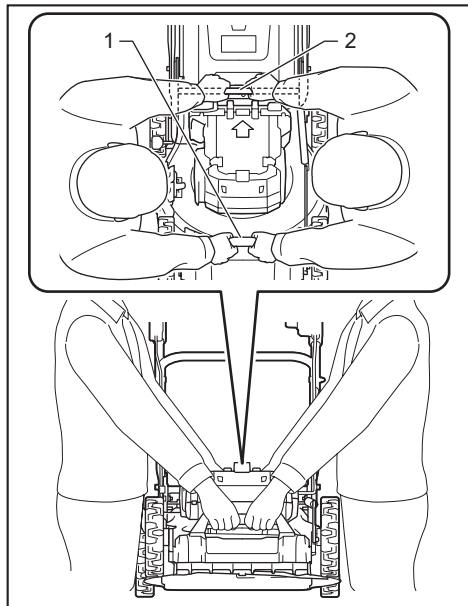
注意：请勿对图示区域冲水。对电机组件冲水可能导致机器故障。



► 1. 不得冲水的区域

搬运草坪机

搬运草坪机时，请按图中所示由两人握住前把手和后把手。



▶ 1. 前把手 2. 后把手

存放

请将修剪机存于室内清凉、干燥和加锁的地方。请勿将修剪机和充电器存于温度可能达到或超过40°C的场所。

拆卸或安装修剪机刀片

⚠警告： 释放开关后，刀片仍会旋转数秒种。切勿在刀片完全停止前进行任何操作。

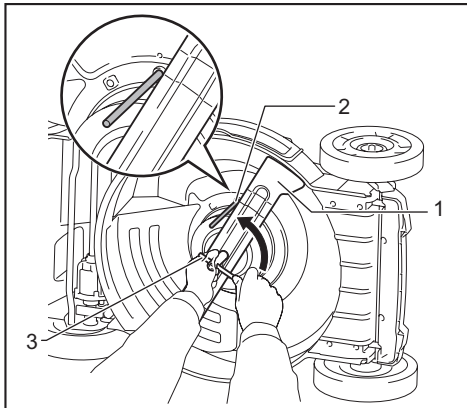
⚠警告： 拆卸或安装刀片时，请务必按下锁定钥匙并取出便携电源装置。未按下锁定钥匙并取出便携电源装置可能会造成严重的人身伤害。

⚠警告： 处理刀片时，务必佩戴手套。

拆下草坪机刀片

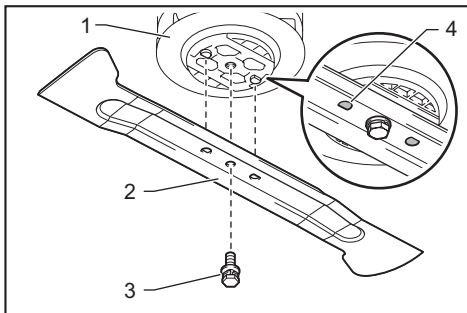
配备平直型修剪机刀片的机型

1. 侧面放置修剪机，使得修剪高度调节柄位于上侧。
2. 要锁定刀片时，请将销钉插入修剪机身上的孔。
3. 使用套筒扳手17逆时针转动螺栓。



▶ 1. 修剪机刀片 2. 销钉 3. 套筒扳手

4. 拆下螺栓，然后拆下修剪机刀片。

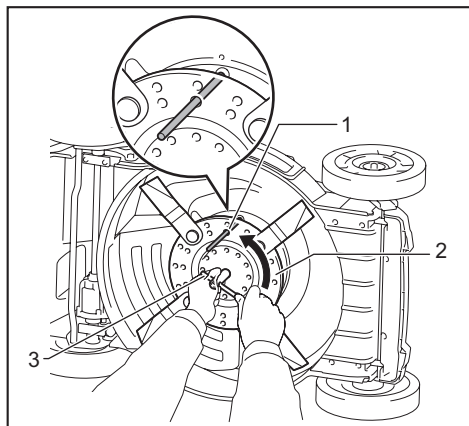


▶ 1. 刀片支架 2. 修剪机刀片 3. 螺栓 4. 凸起部分

注意： 在安装修剪机刀片时，确保刀片支架上的凸起部分嵌入修剪机刀片的孔内。

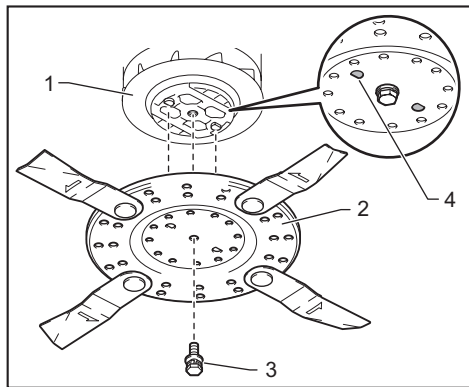
配备回转型修剪机刀片的机型

1. 侧面放置修剪机，使得修剪高度调节柄位于上侧。
2. 要锁定基板时，请将销钉穿过基板孔，然后再插入修剪机身上的孔内。
3. 使用套筒扳手17逆时针转动螺栓。



► 1. 销钉 2. 基板 3. 套筒扳手

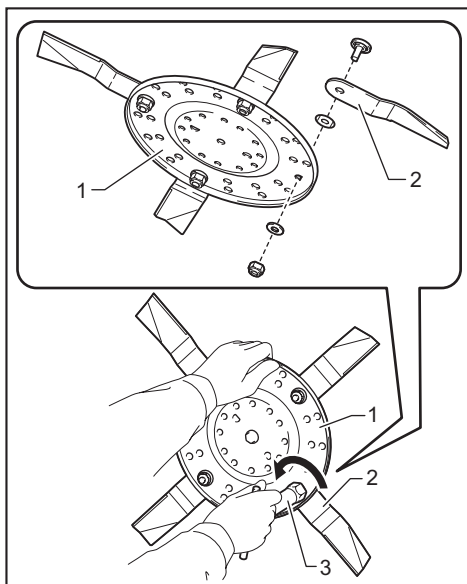
4. 拆下螺栓，然后拆下基板。



► 1. 刀片支架 2. 基板 3. 螺栓 4. 凸起部分

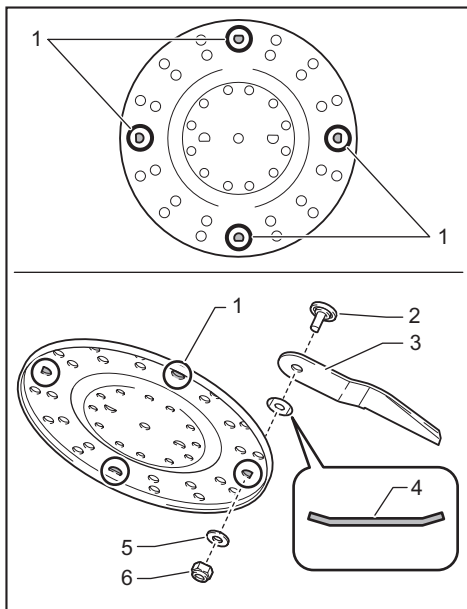
注意： 在安装修剪机刀片时，确保刀片支架上的凸起部分嵌入基板孔内。

5. 要拆下单个修剪机刀片时，请在固定基板的同时，用套筒扳手17逆时针旋转螺栓。



► 1. 基板 2. 草坪机刀片 3. 套筒扳手

6. 依次拆下螺母、垫圈、弹簧垫圈、修剪机刀片和螺栓。



► 1. 螺栓孔 2. 螺栓 3. 修剪机刀片 4. 弹簧垫圈 5. 垫圈 6. 螺母

安装草坪机刀片

注意：拧紧螺母以安装单个修剪机刀片时，请施加**30 N·m**的紧固转矩。

注意：当安装单个修剪机刀片时，请务必沿图示方向安装弹簧垫圈。

注意：当安装单个修剪机刀片时，请务必将螺栓插入图示的螺栓孔内。

警告：安装修剪机刀片时，请小心谨慎。确保其具有正确的上部/下部朝向。

警告：顺时针拧紧螺栓以固定刀片。

警告：确保修剪机刀片和所有固定件均已正确安装和紧固。

警告：更换刀片时，务必遵循本说明书中的指示。

注意：在安装修剪机刀片后，拆下修剪机身上的销钉。

要安装修剪机刀片时，可按与拆卸时相反的步骤进行操作。

故障排除

请求维修前，请先自行检查。如果您发现本手册中有未作说明的问题，请勿尝试拆卸机器。请联络Makita（牧田）授权维修服务中心，使用Makita（牧田）的替换部件进行修复。

| 异常状态 | 可能原因（故障） | 纠正措施 |
|--------------------------|-----------------|----------------------|
| 修剪机不启动。 | 未安装电池。 | 安装充满电的电池。 |
| | 电池故障（欠压） | 请给电池充电。如果充电无效，则更换电池。 |
| | 未插入锁定钥匙。 | 插入锁定钥匙。 |
| 使用一段时间后电机不旋转。 | 电池电量低。 | 请给电池充电。如果充电无效，则更换电池。 |
| | 切割高度过低。 | 增加切割高度。 |
| | 切割的草屑阻塞在修剪机内。 | 清除修剪机中阻塞的草屑。 |
| 电机未达到最大转速。 | 电池安装不当。 | 按本说明书所述安装电池。 |
| | 电池电力下降。 | 请给电池充电。如果充电无效，则更换电池。 |
| | 驱动系统未正常工作。 | 请到当地授权的维修服务中心进行维修。 |
| 修剪机刀片不旋转： ⇒ 请立即停止修剪机！ | 异物（如树枝）夹入刀片旁。 | 清除异物。 |
| | 驱动系统未正常工作。 | 请到当地授权的维修服务中心进行维修。 |
| 异常振动： ⇒ 请立即停止修剪机！ | 刀片不平衡，过度或不均匀磨损。 | 更换刀片。 |

选购附件

⚠小心： 这些附件或装置专用于本说明书所列的**Makita（牧田）**机器。若使用其他附件或装置，则可能存在人身伤害风险。仅可将附件或装置用于规定目的。

如您需要了解更多关于这些选购附件的信息，请咨询当地的**Makita（牧田）**维修服务中心。

- 修剪机刀片
- **Makita（牧田）**原装电池和充电器

注： 本列表中的一些部件可能作为标准配件包含于产品包装内。它们可能因销往国家之不同而异。

总制造商： 株式会社牧田
日本国爱知县安城市住吉町 3-11-8

www.makita.com

| |
|--------------------------------|
| 885868-089 ZHCN 20201218 |
|--------------------------------|