

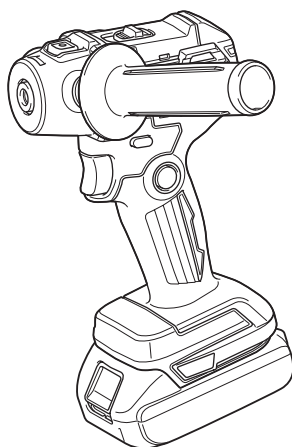


使用说明书

充电式抛光机 DPV300

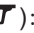

牧 田®

牧 田 牌
专业电动工具



使用前请阅读。保留备用。

规格

型号:		DPV300
最大工作性能	羊绒抛光刷	80 mm
	海绵垫	80 mm
	砂磨盘	50 mm
支持垫盘直径	用于砂磨	46 mm
	用于抛光	75 mm
额定速度 (n) / 空载速度 (n ₀)	高速 (2 ): 砂磨模式	0 - 9,500 r/min
	低速 (1 ): 抛光模式	0 - 2,800 r/min
总长度		160 mm *1
额定电压		D.C. 18 V
净重		1.3 - 1.6 kg

- *1.带电池组 (BL1860B)。
- 生产者保留变更规格不另行通知之权利。
 - 规格和电池组可能因销往国家之不同而异。
 - 重量因附件（包括电池组）而异。根据EPTA-Procedure 01/2014，最重与最轻的组合见表格。

适用电池组和充电器



电池组	BL1815N / BL1820B / BL1830B / BL1840B / BL1850B / BL1860B
充电器	DC18RC / DC18RD / DC18RE / DC18SD / DC18SE / DC18SF / DC18SH


- 部分以上所列电池组和充电器是否适用视用户所在地区而异。

⚠警告： 请仅使用以上所列电池组和充电器。使用其他类型的电池组或充电器可能会导致人身伤害和 / 或失火。

符号

以下显示本设备可能会使用的符号。在使用工具之前，请务必理解其含义。

-  阅读使用说明书。
-  佩带安全眼镜。

 Ni-MH
Li-Ion

仅限于欧盟国家
请勿将电气设备或电池组与家庭普通废弃物一同丢弃！请务必遵守欧洲关于废弃电子电气设备、电池和蓄电池以及废弃电池和蓄电池的指令并根据法律法规执行。达到使用寿命的电气设备和电池组必须分类回收至符合环境保护规定的再循环机构。

用途

本工具主要用于抛光、喷漆前砂光、表面精加工、去除锈迹和漆面。

安全警告

电动工具通用安全警告

警告!

阅读随电动工具提供的所有安全警告、说明、图示和规定。不遵照以下所列说明会导致电击、着火和 / 或严重伤害。

保存所有警告和说明书以备查阅。

警告中的术语“电动工具”是指市电驱动（有线）电动工具或电池驱动（无线）电动工具。

工作场地的安全

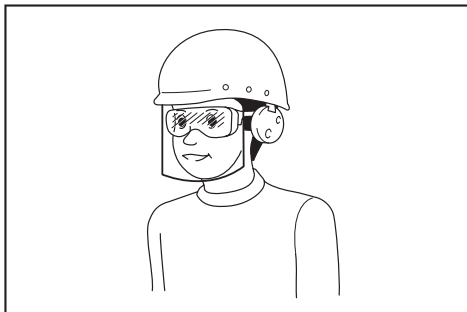
1. 保持工作场地清洁和明亮。杂乱和黑暗的场地会引发事故。
2. 不要在易爆环境，如有易燃液体、气体或粉尘的环境下操作电动工具。电动工具产生的火花会点燃粉尘或气体。
3. 操作电动工具时，远离儿童和旁观者。注意力不集中会使你失去对工具的控制。

电气安全

1. 电动工具插头必须与插座相配。绝不能以任何方式改装插头。需接地的电动工具不能使用任何转换插头。未经改装的插头和相配的插座将降低电击风险。
2. 避免人体接触接地表面，如管道、散热片和冰箱。如果你身体接触接地表面会增加电击风险。
3. 不得将电动工具暴露在雨中或潮湿环境中。水进入电动工具将增加电击风险。
4. 不得滥用软线。绝不能用软线搬运、拉动电动工具或拔出其插头。使软线远离热源、油、锐边或运动部件。受损或缠绕的软线会增加电击风险。
5. 当在户外使用电动工具时，使用适合户外使用的延长线。适合户外使用的电线将降低电击风险。
6. 如果无法避免在潮湿环境中操作电动工具，应使用带有剩余电流装置（RCD）保护的电源。RCD的使用可降低电击风险。
7. 电动工具会产生对用户无害的电磁场（EMF）。但是，起搏器和其他类似医疗设备的用户应在操作本电动工具前咨询其设备的制造商和 / 或医生寻求建议。

人身安全

1. 保持警觉，当操作电动工具时关注所从事的操作并保持清醒。当你感到疲倦，或在有药物、酒精或治疗反应时，不要操作电动工具。在操作电动工具时瞬间的疏忽会导致严重人身伤害。
2. 使用个人防护装置。始终佩戴护目镜。防护装置，诸如适当条件下使用防尘面具、防滑安全鞋、安全帽、听力防护等装置能减少人身伤害。
3. 防止意外起动。在连接电源和/或电池包、拿起或搬运工具前确保开关处于关断位置。手指放在开关上搬运工具或开关处于接通时通电会导致危险。
4. 在电动工具接通之前，拿掉所有调节钥匙或扳手。遗留在电动工具旋转零件上的扳手或钥匙会导致人身伤害。
5. 手不要过分伸展。时刻注意立足点和身体平衡。这样能在意外情况下能更好地控制住电动工具。
6. 着装适当。不要穿宽松衣服或佩戴饰品。让你的头发和衣服远离运动部件。宽松衣服、佩饰或长发可能会卷入运动部件。
7. 如果提供了与排屑、集尘设备连接用的装置，要确保其连接完好且使用得当。使用集尘装置可降低尘屑引起的危险。
8. 不要因为频繁使用工具而产生的熟悉感而掉以轻心，忽视工具的安全准则。某个粗心的动作可能在瞬间导致严重的伤害。
9. 使用电动工具时请始终佩带护目镜以免伤害眼睛。护目镜须符合美国ANSI Z87.1、欧洲EN 166或者澳大利亚 / 新西兰的AS/NZS 1336的规定。在澳大利亚 / 新西兰，法律要求佩带面罩保护脸部。



雇主有责任监督工具操作者和其他近工作区域人员佩带合适的安全防护设备。

电动工具使用和注意事项

1. 不要勉强使用电动工具，根据用途使用合适的电动工具。选用合适的按照额定值设计的电动工具会使你工作更有效、更安全。
2. 如果开关不能接通或关断电源，则不能使用该电动工具。不能通过开关来控制电动工具是危险的且必须进行修理。
3. 在进行任何调节、更换附件或贮存电动工具之前，必须从电源上拔掉插头和/或卸下电池包（如可拆卸）。这种防护性的安全措施降低了电动工具意外起动的风险。
4. 将闲置不用的电动工具贮存在儿童所及范围之外，并且不允许不熟悉电动工具和不了解这些说明的人操作电动工具。电动工具在未经培训的使用者手中是危险的。
5. 维护电动工具及其附件。检查运动部件是否调整到位或卡住，检查零件破损情况和影响电动工具运行的其他状况。如有损坏，应在使用前修理好电动工具。许多事故是由维护不良的电动工具引发的。
6. 保持切削刀具锋利和清洁。维护良好地有锋利切削刃的刀具不易卡住而且容易控制。
7. 按照使用说明书，并考虑作业条件和要进行的作业来选择电动工具、附件和工具的刀头等。将电动工具用于那些与其用途不符的操作可能会导致危险情况。
8. 保持手柄和握持表面干燥、清洁，不得沾有油脂。在意外的情况下，湿滑的手柄不能保证握持的安全和对工具的控制。
9. 使用本工具时，请勿佩戴可能会缠结的布质工作手套。布质工作手套卷入移动部件可能会造成人身伤害。

电池式工具使用和注意事项

1. 仅使用生产者规定的充电器充电。将适用于某种电池包的充电器用到其他电池包时可能会发生着火危险。
2. 仅使用配有专用电池包的电动工具。使用其他电池包可能会产生伤害和着火危险。
3. 当电池包不用时，将它远离其他金属物体，例如回形针、硬币、钥匙、钉子、螺钉或其他小金属物体，以防电池包一端与另一端连接。电池组端部短路可能会引起燃烧或着火。

4. 在滥用条件下，液体可能会从电池组中溅出；应避免接触。如果意外碰到液体，用水冲洗。如果液体碰到了眼睛，还应寻求医疗帮助。从电池中溅出的液体可能会发生腐蚀或燃烧。
5. 不要使用损坏或改装过的电池包或工具。损坏或改装过的电池组可能呈现无法预测的结果，导致着火、爆炸或伤害。
6. 不要将电池包暴露于火或高温中。电池包暴露于火或高于130℃的高温中可能导致爆炸。
7. 遵循所有充电说明。不要在说明书中指定的温度范围之外给电池包或电动工具充电。不正确或在指定的温度范围外充电可能会损坏电池和增加着火的风险。

维修

1. 让专业维修人员使用相同的备件维修电动工具。这将保证所维修的电动工具的安全。
2. 决不能维修损坏的电池包。电池包仅能由生产者或其授权的维修服务商进行维修。
3. 上润滑油及更换附件时请遵循本说明书指示。

具体安全规则

砂光或抛光操作的通用安全警告：

1. 该电动工具是用于实现砂光机或抛光机功能的。阅读随该电动工具提供的所有安全警告、说明、图解和规定。不了解以下所列所有说明将导致电击、着火和/或严重伤害。
2. 不推荐用该电动工具进行诸如砂磨、刷光或切断等操作。电动工具不按指定的功能去操作，可能会发生危险和引起人身伤害。
3. 不使用非工具制造商推荐和专门设计的附件。否则该附件可能被装到你的电动工具上，而它不能保证安全操作。
4. 附件的额定速度必须至少等于电动工具上标出的最大速度。附件以比其额定速度大的速度运转会发生爆裂和飞溅。
5. 附件的外径和厚度必须在电动工具额定能力范围之内。不正确的附件尺寸不能得到充分防护或控制。
6. 砂轮、法兰盘、靠背垫或任何其他附件的轴孔尺寸必须适合于安装到电动工具的主轴上。带轴孔的、与电动工具安装件不配的附件将会失稳、过度振动并会引起失控。

7. 不要使用损坏的附件。在每次使用前要检查附件，例如砂轮是否有碎片和裂缝，靠背垫是否有裂缝、撕裂或过度磨损，钢丝刷是否松动或金属丝是否断裂。如果电动工具或附件跌落了，检查是否有损坏或安装没有损坏的附件。检查和安装附件后，让自己和旁观者的位置远离旋转附件的平面，并以电动工具最大空载速度运行1 min。损坏的附件通常在该试验时会碎裂。
8. 戴上防护用品。根据适用情况，使用面罩、安全护目镜或安全眼镜。适用时，戴上防尘面具、听力保护器、手套和能挡小磨料或工件碎片的工作围裙。眼防护罩必须挡住各种操作产生的飞屑。防尘面具或口罩必须能过滤操作产生的颗粒。长期暴露在高强度噪声中会引起失聪。
9. 让旁观者与工作区域保持一安全距离。任何进入工作区域的人必须戴上防护用品。工件或破损附件的碎片可能会飞出并引起紧靠着操作区域的旁观者的伤害。切割附件触及带电导线会使电动工具外露的金属零件带电，并使操作者触电。
10. 当在切割附件有可能切割到暗线或自身电线的场所进行操作时，只能通过绝缘握持面来握住电动工具。切割附件碰到一根带电导线可能会使电动工具的外露金属零件带电并使操作者发生电击危险。
11. 使软线远离旋转的附件。如果控制不当，软线可能被切断或缠绕，并使得你的手或手臂可能被卷入旋转附件中。
12. 直到附件完全停止运动才放下电动工具。旋转的附件可能会抓住表面并拉动电动工具而让你失去对工具的控制。
13. 当携带电动工具时不要开动它。意外地触及旋转附件可能会缠绕你的衣服而使附件伤害身体。
14. 经常清理电动工具的通风口。电动机风扇会将灰尘吸入机壳，过多的金属粉末沉积会导致电气危险。
15. 不要在易燃材料附件操作电动工具。火星可能会点燃这些材料。
16. 不要使用需用冷却液的附件。用水或其他冷却液可能会导致电腐蚀或电击。

反弹和相关警告：

反弹是因卡住或缠绕住的旋转砂轮、靠背垫、钢丝刷或其他附件而产生的突然反作用力。卡住或缠绕会引起旋转附件的迅速堵转，随之使失控的电动工具在卡住点产生与附件旋转方向相反的运动。

例如，如果砂轮被工件缠绕或卡住，伸入卡住点的砂轮边缘可能会进入材料表面而引起砂轮爬出或反弹。砂轮可能飞向或飞离操作者，这取决于砂轮在卡住点的运动方向。在此条件下砂轮也可能碎裂。

反弹是电动工具误用和 / 或不正确操作工序或条件的结果，可以通过采取以下给出的适当预防措施得以避免。

1. 保持紧握电动工具，使你的身体和手臂处于正确状态以抵抗反弹力。如有辅助手柄，则要一直使用，以便最大限度控制住起动时的反弹力或反力矩。如采取合适的预防措施，操作者就可以控制反力矩或反弹力。
2. 绝不能将手靠近旋转附件。附件可能会反弹碰到手。
3. 不要站在发生反弹时电动工具可能移动到的地方。反弹将在缠绕点驱使工具逆砂轮运动方向运动。
4. 当在尖角、锐边等处作业时要特别小心。避免附件的弹跳和缠绕。尖角、锐边和弹跳具有缠绕旋转附件的趋势并引起反弹的失控。
5. 不要附上锯链、木雕刀片或带齿锯片。这些锯片会产生频繁的反弹和失控。

砂光操作的专用安全警告：

1. 当砂光时、不要使用超大砂盘纸。选用砂盘纸时应按照制造商的推荐。超出砂光垫盘的大砂盘纸有撕裂的危险并且会引起缠绕、砂盘的撕裂或反弹。

抛光操作的专用安全警告：

1. 不允许抛光帽或附带绳索有任何松动部分而随意旋转、收拢或调整松动的附带绳索。松动而旋转的附带绳索会将手指缠住或在工件上卡住。

附加安全警告：

1. 打开开关前，请确认砂轮未与工件接触。
2. 在实际的工件上使用工具之前，请先让工具空转片刻。请注意，振动或摇摆可能表示安装不当或砂轮不平衡。
3. 请使用砂轮的指定表面来执行磨削。
4. 运行中的工具不可离手放置。只能在手握工具的情况下运行工具。
5. 操作之后，请勿立刻触摸工件，因为其可能会非常烫，导致烫伤皮肤。
6. 操作之后，请勿立刻触摸附件，因为它们可能会非常烫，从而导致烫伤皮肤。
7. 请遵照制造商的说明进行正确安装并使用砂轮。请小心处理和存放砂轮。

- 检查并确认工件被正确支撑。
- 请注意，关闭工具之后，砂轮还会继续旋转。
- 请勿在任何含有石棉的材料上使用本工具。
- 操作时请勿使用布质工作手套。布质手套的纤维可能会进入工具，导致工具发生故障。
- 请确保不存在电缆、水管、煤气管道等，如果其因使用本工具而受损，可能会引起危险。

请保留此说明书。

警告： 使用不当或不遵循本说明书中的安全规则会导致严重的人身伤害。

电池组的重要安全注意事项

- 在使用电池组之前，请仔细通读所有的说明以及（1）电池充电器，（2）电池，以及（3）使用电池的产品上的警告标记。
- 切勿拆卸或改装电池组。否则可能引起火灾、过热或爆炸。
- 如果机器运行时间变得过短，请立即停止使用。否则可能会导致过热、起火甚至爆炸。
- 如果电解液进入您的眼睛，用清水将其冲洗干净并立即就医。否则可能会导致视力受损。
- 请勿使电池组短路：
 - 请勿使任何导电材料碰触到端子。
 - 避免将电池组与其他金属物品如钉子、硬币等放置在同一容器内。
 - 请勿将电池组置于水中或使其淋雨。电池短路将产生大的电流，导致过热，并可能导致起火甚至击穿。
- 请勿在温度可能达到或超过 50°C (122°F) 的场所存放以及使用工具和电池组。
- 即使电池组已经严重损坏或完全磨损，也请勿焚烧电池组。电池组会在火中爆炸。
- 请勿对电池组射钉，或者切削、挤压、抛掷、掉落电池组，又或者用硬物撞击电池组。否则可能引起火灾、过热或爆炸。
- 请勿使用损坏的电池。

- 本工具附带的锂离子电池需符合危险品法规要求。
第三方或转运代理等进行商业运输时，应遵循包装和标识方面的特殊要求。
有关运输项目的准备作业，咨询危险品方面的专业人士。同时，请遵守可能更为详尽的国家法规。
请使用胶带保护且勿遮掩表面的联络信息，并牢固封装电池，使电池在包装内不可动。
- 丢弃电池组时，需将其从工具上卸下并在安全地带进行处理。关于如何处理废弃的电池，请遵循当地法规。
- 仅将电池用于Makita（牧田）指定的产品。将电池安装至不兼容的产品会导致起火、过热、爆炸或电解液泄漏。
- 如长时间未使用工具，必须将电池从工具内取出。
- 使用工具期间以及使用工具之后，电池组温度可能较高易引起灼伤或低温烫伤。处理高温电池组时请小心操作。
- 在使用工具后请勿立即触碰工具的端子，否则可能引起灼伤。
- 避免锯屑、灰尘或泥土卡入电池组的端子、孔口和凹槽内。否则可能导致工具或电池组性能下降或故障。
- 除非工具支持在高压电源线路附近使用，否则请勿在高压电源线路附近使用电池组。否则可能导致工具或电池组故障或失常。
- 确保电池远离儿童。

请保留此说明书。

小心： 请仅使用Makita（牧田）原装电池。使用非Makita（牧田）原装电池或经过改装的电池可能会导致电池爆炸，从而造成火灾、人身伤害或物品受损。同时也会导致牧田工具和充电器的牧田保修服务失效。

保持电池最大使用寿命的提示

- 在电池组电量完全耗尽前及时充电。发现工具电量低时，请停止工具操作，并给电池组充电。
- 请勿对已充满电的电池组重新充电。过度充电将缩短电池的使用寿命。
- 请在 10°C - 40°C (50°F - 104°F) 的室温条件下给电池组充电。请在灼热的电池组冷却后再充电。
- 不使用电池组时，请将其从工具或充电器上拆除。
- 如果电池组长时间（超过六个月）未使用，请给其充电。

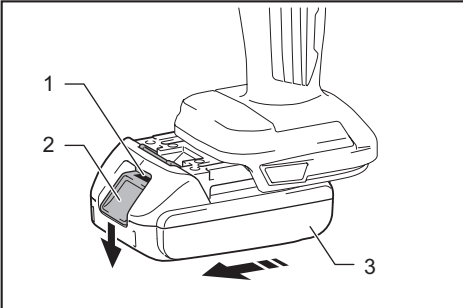
功能描述

⚠️小心： 调节或检查工具功能之前，请务必关闭工具的电源并取出电池组。

安装或拆卸电池组

⚠️小心： 安装或拆卸电池组之前，请务必关闭工具电源。

⚠️小心： 安装或拆卸电池组时请握紧工具和电池组。否则它们可能从您的手中滑落，导致工具和电池组受损，甚至造成人身伤害。



► 1. 红色指示器 2. 按钮 3. 电池组

拆卸电池组时，按下电池组前侧的按钮，同时将电池组从工具中抽出。

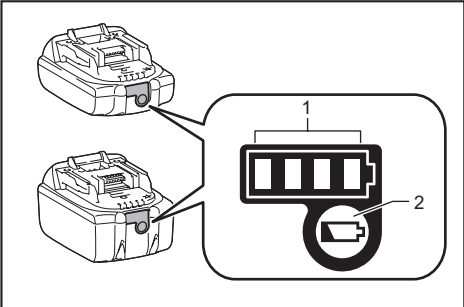
安装电池组时，要将电池组上的舌簧与外罩上的凹槽对齐，然后推滑到位。将其完全插入到位，直到电池组被锁定并发出卡嗒声为止。如果插入后仍能看到按钮上侧的红色指示器，则说明电池组未完全锁紧。

⚠️小心： 务必完全装入电池组，直至看不见红色指示器为止。否则，它可能会从工具中意外脱落，从而造成自身或他人受伤。

⚠️小心： 请勿强行安装电池组。如果电池组难以插入，可能是插入方法不当。

显示电池的剩余电量

仅限带指示灯的电池组



► 1. 指示灯 2. CHECK（查看）按钮

按电池组上的CHECK（查看）按钮可显示电池剩余电量。指示灯将亮起数秒。

指示灯			剩余电量
■ 点亮	□ 熄灭	▧ 闪烁	
■ ■ ■ ■			75%至100%
■ ■ ■ □			50%至75%
■ ■ □ □			25%至50%
■ □ □ □			0%至25%
▧ □ □ □			给电池充电。
■ ■ □ □	↑ ↓	□ □ ■ ■	电池可能出现故障。

注： 在不同的使用条件及环境温度下，指示灯所示电量可能与实际情况略有不同。

注： 当电池保护系统启动时，第一个（最左侧）指示灯将闪烁。

工具 / 电池保护系统

本工具配备有工具 / 电池保护系统。该系统可自动切断机电源以延长工具和电池寿命。作业时，如果工具或电池处于以下情况，工具将会自动停止运转。

过载保护

以导致异常高电流的方式操作工具或电池时，工具会自动停止运转，指示灯不闪烁。在这种情况下，请关闭工具并停止导致工具过载的应用操作。然后开启工具重新启动。

过热保护

工具或电池过热时，工具会自动停止运转。在这种情况下，请待工具和电池冷却后再开启工具。

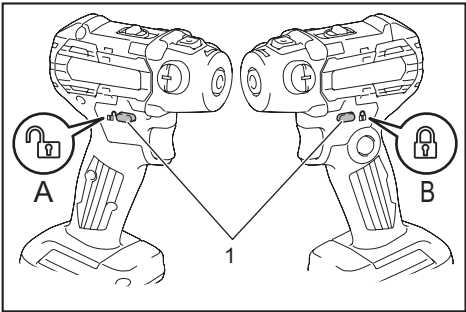
过放电保护

电池电量不足时，本工具自动停止运转。此时，请取出工具中的电池并予以充电。

开关操作

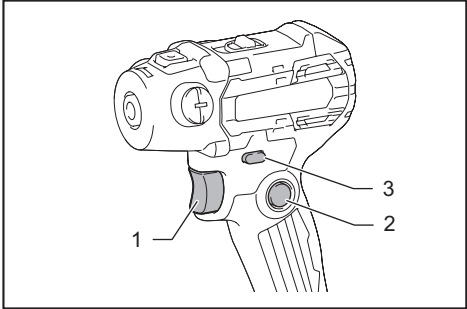
- ⚠️小心：在将电池组插入工具之前，请务必检查开关扳机是否能扣动自如，松开时能否退回至“OFF”（关闭）位置。
- ⚠️小心：长时间使用时，可将开关锁定在“ON”（开启）位置，使操作更加舒适。将工具锁定在“ON”（开启）位置时请小心，务必牢固把握工具。
- ⚠️小心：切勿在锁定按钮处于解锁状态时安装电池组。
- ⚠️小心：不再操作工具时，从A侧按下扳机锁按钮，将开关扳机锁定在关位置。

为避免使用者不小心扣动开关扳机，本工具采用扳机锁按钮。要启动工具时，从A（🔓）侧按下扳机锁按钮，然后扣动开关扳机即可。随着在开关扳机上施加压力的增大，工具速度会提高。松开开关扳机工具即停止。使用之后，从B（🔒）侧按下扳机锁按钮。



▶ 1. 扳机锁按钮

需长时间操作时，请在按住开关扳机的同时按下锁定按钮，然后再松开开关扳机。要停止工具时，可将开关扳机扣到底，然后松开。

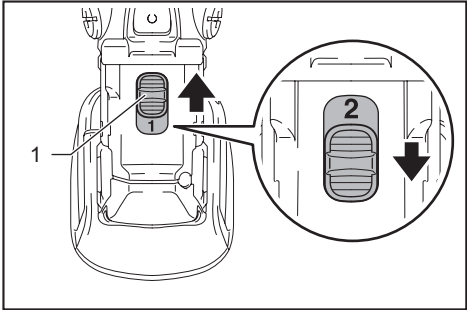


▶ 1. 开关扳机 2. 锁定按钮 3. 扳机锁按钮

变速杆

- ⚠️小心：请务必将变速杆完全置于正确位置。在变速杆处于“1”侧与“2”侧之间的半位时操作工具，会使工具受损。
- ⚠️小心：不可在机器运转时使用变速杆。否则可能会损坏工具。
- ⚠️小心：如果工具长时间以低速持续操作，则电机可能会过载，导致工具出现故障。

若要改变速度，请先关闭工具。需要高速时将变速杆推向“2”，需要低速时将变速杆推向“1”。使用之前确保将变速杆置于正确位置。请使用适当的速度进行工作。



▶ 1. 变速杆

显示的数字	符号	速度	适用操作
2		高速	砂磨操作
1		低速	抛光操作

防止意外重启功能

即使在扣住开关扳机或锁定开关扳机的情况下安装电池组，工具不会启动。要启动工具，请先松开开关扳机，然后再扣动开关扳机即可。

装配

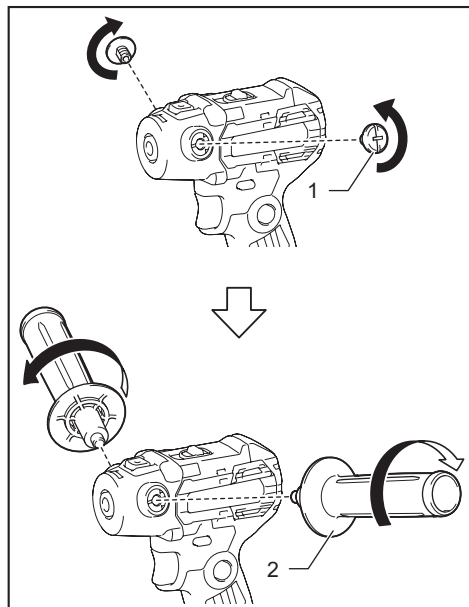
⚠小心： 对工具进行任何装配操作前，请务必关闭工具电源，并取出电池组。

侧把手的安装

⚠小心： 牢牢拧紧封盖或侧把手。否则前盖可能会跌落导致人身伤害。

取下盖子，并将侧把手牢固地拧紧在工具上。

可以将侧把手安装在工具的任一侧。



► 1. 盖子 2. 侧把手

安装支持垫盘

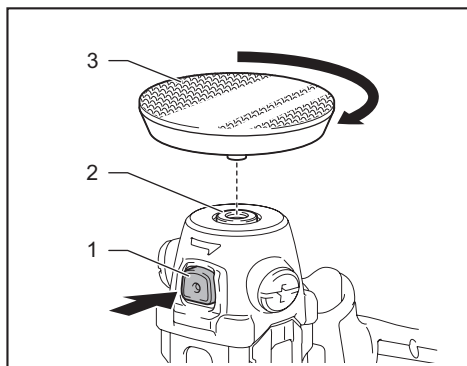
⚠小心： 确保支持垫盘已正确紧固。松散的附件将会失去平衡并造成过度振动，从而导致失控。

⚠小心： 切勿在主轴转动时启用轴锁。否则可能会损坏工具。

注： 定期清洁附件和主轴以去除灰尘和碎片。必要时，请使用蘸有肥皂水的抹布将元件擦拭干净。

钩环型系统

按下轴锁防止主轴旋转，然后将支持垫盘旋入主轴。再手动将其牢固拧紧。

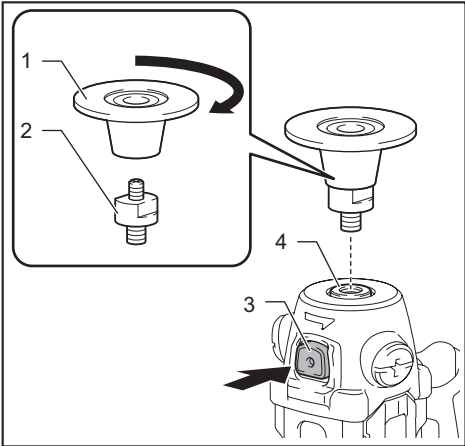


► 1. 轴锁 2. 主轴 3. 支持垫盘

要拆下支持垫盘时，请按与安装时相反的步骤进行操作。

拧紧 / 拧松型系统

将支持垫盘拧至适配器上。然后在按下轴锁的同时将适配器的另一端旋入主轴内。再手动将其牢固拧紧。



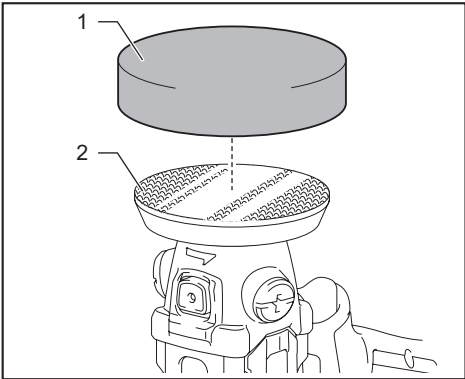
► 1. 支持垫盘 2. 适配器 3. 轴锁 4. 主轴

要拆下支持垫盘时，请按与安装时相反的步骤进行操作。

安装和拆卸抛光盘

- ⚠️小心： 请仅使用抛光专用的钩环型系统垫片。
- ⚠️小心： 确保垫片和支持垫盘对齐并牢固安装。否则垫片将造成会过度振动，引起失控或垫片飞出工具。

清除钩环型系统垫片和支持垫盘上的所有污垢和异物。安装垫片至支持垫盘，使两者的边缘对齐。从支持垫盘上拆下垫片时，只需从其边缘向上拉出。



► 1. 垫片 2. 支持垫盘

安装砂轮片

选购附件

- ⚠️小心： 请仅使用砂磨专用的拧紧 / 拧松型系统砂轮片。

砂轮片选型

- ⚠️小心： 附件的外直径必须在工具的额定工作性能之内。
- ⚠️小心： 附件的额定速度必须等于或高于电动工具上标示的最大速度。

务必使用规格及磨料合适、砂粒度尺寸适用于当前作业的砂轮。

砂轮片材料

磨料	基本特性	实际应用
氧化铝	最适用于钢、不锈钢和金属。高韧性、高耐久性单晶磨料。	快速砂磨大多数金属加工
氧化铝锆	最适用于INOX和金属。极其锋利、高耐久性硬性磨料。	清除汽车和船艇等载具上的喷漆。
陶瓷	最适用于INOX、金属和非铁质材料。极其锋利，抗震性 / 抗热性 / 抗磨性强。	一般金属加工

砂粒尺寸

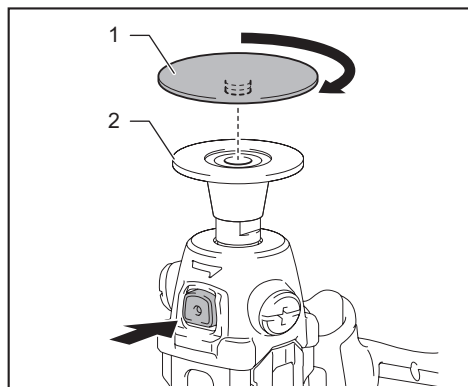
砂粒	实际应用
24/36（粗粒）	大切削量
60/80	中等切削量
120（细粒）	精加工

安装和拆卸砂轮片

⚠️小心： 确保支持垫盘已正确紧固。松散的附件将会失去平衡并造成过度振动，从而导致失控。

清除支持垫盘上的所有污垢和异物。在按压轴锁的同时，将砂轮片旋拧至支持垫盘上。

再手动将其牢固拧紧。要将砂轮片从支持垫盘上拆下时，请按与安装时相反的步骤进行操作。



► 1. 砂轮片 2. 支持垫盘

操作

⚠️小心： 请仅使用抛光用的Makita（牧田）原装垫片。

⚠️小心： 请仅使用砂磨专用的Makita（牧田）原装砂轮片（选购附件）。

⚠️小心： 确保牢固固定加工材料。落下的物体可能会造成人身伤害。

⚠️小心： 操作本工具时，请用一只手牢牢抓住开关把手，另一只手紧握侧把手。

⚠️小心： 请勿在高负载的情况下过长时间运转工具。否则可能会造成工具故障，引起触电、火灾和 / 或严重伤害。

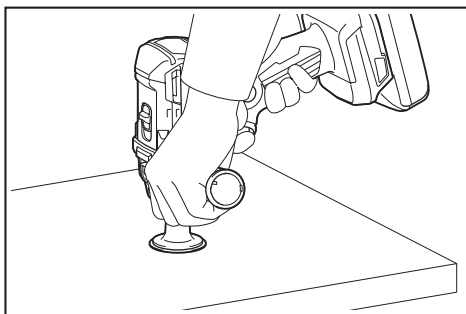
⚠️小心： 请勿触摸旋转部件。

⚠️小心： 在操作工具前，请确保侧把手或封盖已固定牢靠。如果侧把手或封盖松动，则前盖可能会跌落，导致人身伤害。

注意： 切勿对工具用力过大压力过大。压力过大可能会降低抛光效率，损坏垫片或缩短工具寿命。

注意： 连续高速操作可能会损坏工件表面。

一般操作



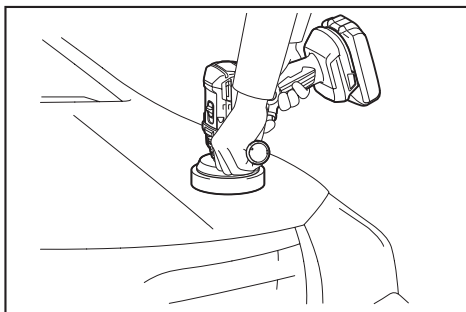
1. 确保工件获得正确支撑并且双手可自由控制工具。

2. 请用一只手牢牢抓住开关把手，另一只手紧握侧把手。

3. 打开工具，然后待砂轮达到全速后再小心操作工具，使其向前移动至工件表面上。

4. 完成操作后，请务必关闭工具，待砂轮完全停止转动后再把工具放下。

抛光操作



1. 表面处理

使用羊绒抛光刷进行粗抛光，然后使用海绵垫进行精细抛光。

2. 涂蜡

使用海绵垫。将蜡涂抹在海绵垫或工作表面上。低速运行工具，使蜡分布均匀。

⚠️小心： 请勿涂抹过多的蜡或抛光剂。否则会产生过多的灰尘，并可能引起眼部或呼吸疾病。

注： 请先在作业表面的不显眼部分进行试打蜡。确保工具不会刮花表面或造成涂蜡不均。

3. 除蜡

使用海绵垫。运行工具，清除表面上的蜡。

4. 抛光

将海绵垫轻轻覆于作业表面上。

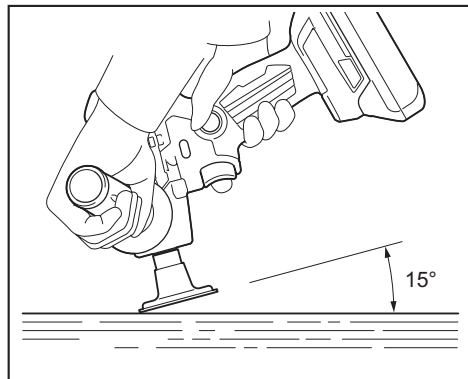
砂磨操作

⚠小心：切勿在工具与工件接触的情况下接通工具电源，否则会导致操作者受伤。

⚠小心：切勿在未安装砂轮片时运转工具，否则可能会使垫片严重受损。

⚠小心：操作时请务必佩戴安全眼镜或面罩。

⚠小心：操作完毕后，请务必关闭工具，并等到砂轮片完全停止转动后再把工具放下。



请务必用一只手握持工具后把手，另一只手握持侧把手，将工具握紧。打开工具开关，然后使用砂轮片加工工件。

通常砂轮片应与工件表面保持约 15° 的角度。

只能施加较小的压力。压力过大会导致性能不良并使砂轮片过早磨损。

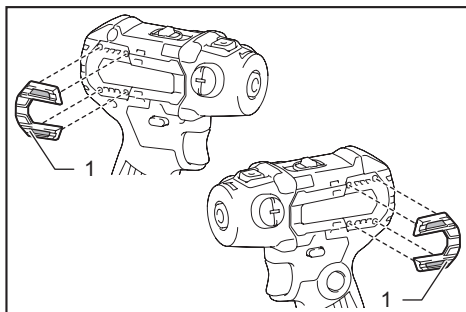
保养

⚠小心：检查或保养工具之前，请务必关闭工具电源并取出电池组。

注意：切勿使用汽油、苯、稀释剂、酒精或类似物品清洁工具。否则可能会导致工具变色、变形或出现裂缝。

为了保证产品的安全与可靠性，维修、任何其他维修保养或调节需由Makita（牧田）授权的或工厂维修服务中心完成。务必使用Makita（牧田）的替换部件。

清洁防尘罩



► 1. 防尘罩

定期清洁防尘罩吸风口以使空气可流畅流动。拆下防尘罩并清洁网眼。

选购附件

⚠小心：这些附件或装置专用于本说明书所列的Makita（牧田）工具。如使用其他厂牌附件或装置，可能导致人身伤害。仅可将附件或装置用于规定目的。

如果您需要了解更多关于这些选购附件的信息，请咨询当地的Makita（牧田）维修服务中心。

- 羊绒抛光刷
- 海绵垫（黄色）
- 海绵垫（白色）
- 魔术垫
- 拧紧 / 拧松衬垫
- Makita（牧田）原装电池和充电器

注：本列表中的一些部件可能作为标准配件包含于工具包装内。它们可能因销往国家之不同而异。

总制造商： 株式会社牧田
日本国爱知县安城市住吉町 3-11-8

www.makita.com

885841-089 ZHCN 20201012
