



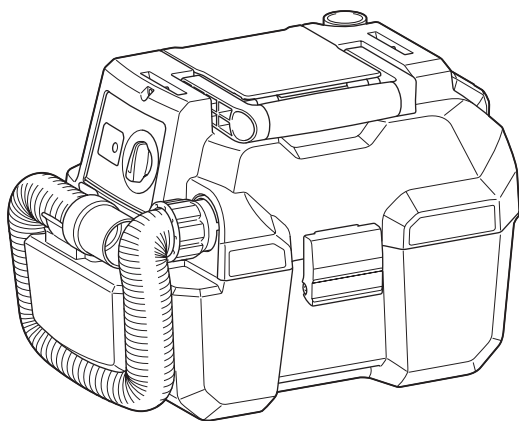
牧 田®

牧 田 牌
专业电动工具

使用说明书

充电式携带吸尘器

DVC750L



  使用前请阅读。保留备用。

警告

在有人监督或接受安全操作指导并清楚可能存在的危险后，8岁以上的儿童以及体力、感觉及心智不健全或原本缺乏经验和相关知识的人员可操作本工具。请勿让儿童玩耍本工具。在无人监督的情况下，请勿让儿童单独进行清洁和保养工作。

规格

型号：		DVC750L
最大风量	标准（1）	1.3 m³/min
	高（2）	1.6 m³/min
真空吸力	标准（1）	42 hPa
	高（2）	67 hPa
可回收容量	灰尘	7.5 L
	水 *	4.5 L
尺寸（长 × 宽 × 高）		418 mm × 251 mm × 278 mm
额定电压		D.C. 18 V
净重		4.2 - 4.6 kg

- 生产者保留变更规格不另行通知之权利。
- 规格可能因销往国家之不同而异。
- 重量包括附件（软管、宽管嘴、窗扇管嘴）和电池组。设备和电池组的最轻和最重组合重量见表格。
- * 具体水量取决于使用条件。

适用电池组和充电器

电池组	BL1815N / BL1820 / BL1820B / BL1830 / BL1830B / BL1840 / BL1840B / BL1850 / BL1850B / BL1860B
充电器	DC18RC / DC18RD / DC18RE / DC18SD / DC18SE / DC18SF / DC18SH

- 部分以上所列电池组和充电器是否适用视用户所在地区而异。

警告： 请仅使用以上所列电池组和充电器。使用其他类型的电池组或充电器可能会导致人身伤害和 / 或失火。

符号

以下显示本设备可能会使用的符号。在使用工具之前，请务必理解其含义。



阅读使用说明书。



特别小心和注意。



警告！该清洁器可能含有有毒粉尘。



粉尘等级L（轻）。清洁器适用于粉尘等级L。请遵循您所在国家关于灰尘和工作区域卫生及安全的法律法规。



仅限于欧盟国家
请勿将电气设备或电池组与
家庭普通废弃物一同丢弃！
请务必遵守欧洲关于废弃电
子电气设备、电池和蓄电池
以及废弃电池和蓄电池的指
令并根据法律法规执行。达
到使用寿命的电气设备和电
池组必须分类回收至符合环
境保护规定的再循环机构。

用途

本工具用于收集干尘和湿尘。本工具适合商业用途，例如，用于酒店、学校、医院、工厂、商店、办公室和租借的办公场所。

安全警告

充电式吸尘器安全警告

警告：重要事项 使用前请仔细阅读所有的安全警告和所有的说明事项。若不遵循警告和说明事项，可能导致触电、起火和 / 或严重的人身伤害。

1. 使用前，请确保本吸尘器必须由经过培训的合格人员使用。
2. 如果泡沫 / 液体从集尘器中漏出，请立即将其关闭。
3. 定期清洁水位限制设备，并检查是否存在受损的迹象。
4. 请勿在没有过滤器的情况下使用吸尘器。如果过滤器受损，请立即更换。
5. 避免意外启动。安装电池时请确保开关已关闭。
6. 请勿试图吸取可燃物、鞭炮、点燃的香烟、热灰、热金属片、以及剃刀、针、碎玻璃等尖锐物体。
7. 切勿在附近有汽油、煤气、油漆、粘合剂或其他易爆物质的环境下使用吸尘器。开启和关闭时开关会发出火花。操作期间电机整流器也会发出火花。可能会导致爆炸。
8. 切勿吸取有毒物质、致癌物质、易燃物质或石棉、砷、钡、铍、铅、杀虫剂等有害物质或其他危及健康的物质。
9. 下雨时切勿在室外使用吸尘器。
10. 请勿在热源（火炉等）附近使用。
11. 切勿堵塞吸气口 / 吹气口 / 冷却通风口。这些通风口可冷却电机。应小心避免堵塞，否则电机会因为通风不足而被烧坏。
12. 操作时请双脚站稳，始终保持平衡。
13. 请勿折叠、拉拽或踩踏软管。
14. 如果您在操作期间发现性能下降或任何异常，请立即停止工具。
15. 取出电池。不使用时，维修前或更换附件时，请断开集尘器电源。
16. 每次使用后请立即清洁和维护吸尘器，使其处于最佳的工作状态。
17. 小心保养吸尘器。保持吸尘器的清洁，以提高产品的性能和安全性。根据说明更换附件。保持把手干燥、清洁，无油污和润滑脂。
18. 检查有无部件损坏。在进一步使用吸尘器之前，应仔细检查保护罩或其他部件有无损坏，以确定工具是否可以正常运转。检查运动部件是否有偏差或粘连、部件是否破损、安装是否妥当以及其他可能会影响工具运行的情况。除非本手册另有声明，否则应对受损保护罩或其他部件进行修复或由授权维修中心进行更换。失灵的开关由授权的维修中心进行更换。如果开关不能开启和关闭吸尘器，请勿使用。
19. 更换部件。进行维修时，请仅使用与原来相同的更换部件。
20. 存放闲置的吸尘器。不使用时，应将吸尘器存放在室内。
21. 贮存前，湿式过滤器和液体容器的内部配件应保持干燥。
22. 善待吸尘器。即便吸尘器再结实，野蛮操作也会将其损坏。
23. 请勿试图用苯、稀释剂或清洁用化学品清洁工具的外部或内部。否则可能会导致工具破裂和褪色。
24. 请勿在存放有油漆涂料、涂料稀释剂、汽油或防锈物品，会释放出易燃、易爆或有毒气体的密闭空间里或存在易燃灰尘的地方使用吸尘器。
25. 请勿在服药或饮酒的情况下操作本工具或其他工具。
26. 作为一项基本的安全措施，请佩带带侧面罩的护目镜或安全眼镜。
27. 在灰尘较多的工作环境下请使用防尘面罩。
28. 本设备不得由不熟悉操作说明的人员（包括儿童）和体力、感觉及心智不健全或缺乏经验和知识的人员使用。

29. 应看管好年幼的儿童，勿让其玩耍吸尘器。
30. 切勿用湿手操作电池和集尘器。
31. 清洁楼梯时要特别注意安全。
32. 切勿将吸尘器当做凳子或工作台使用。机器可能会跌倒导致人身伤害。
33. 使用本机前，操作人员应先接受指导、培训，熟悉相关使用知识，了解机器使用方法和使用对象，例如如何安全清除和丢弃吸入物等。
34. 机器应由制造商或委派人员至少每年进行一次技术检查。检查内容包括：过滤器是否受损、机器气密性是否良好，以及控制机构是否正常运行。
35. 进行维修或修理作业时，所有无法有效清理的脏污部件均需丢弃。此类部件丢弃时应根据相关垃圾处理法规的要求装入防渗袋丢弃。

用电池驱动的电动工具的使用和保养

1. 请仅使用制造商指定的充电器进行充电。将适用于某一种类型电池组的充电器用于其他类型的电池组时，可能会导致起火。
2. 电动工具仅可使用专门指定的电池组。使用其他类型的电池组可能会导致人身伤害或起火。
3. 不使用电池组时请将其远离纸夹、硬币、钥匙、钉子、螺丝或其他小型金属物体放置。这些物体可能会使电池端子短路，引起燃烧或起火。
4. 使用过度时，电池中可能溢出液体。请避免接触。如果意外接触到电池漏液，请用水冲洗。如果液体接触到眼睛，请就医。电池漏液可能会导致过敏发炎或灼伤。
5. 不要使用损坏或改装过的电池包或工具。损坏或改装过的电池组可能呈现无法预测的结果，导致着火、爆炸或伤害。
6. 不要将电池包暴露于火或高温中。电池包暴露于火或高于130 °C的高温中可能导致爆炸。
7. 遵循所有充电说明。不要在说明书中指定的温度范围之外给电池包或电动工具充电。不正确或在指定的温度范围外充电可能会损坏电池和增加着火的风险。

请保留此说明书。

警告： 请勿为图方便或因对产品足够熟悉（由于重复使用而获得的经验）而不严格遵循相关产品安全规则。使用不当或不遵循使用说明书中的安全规则会导致严重的人身伤害。

电池组的重要安全注意事项

1. 在使用电池组之前，请仔细阅读所有的说明以及（1）电池充电器，（2）电池，以及（3）使用电池的产品上的警告标记。
2. 切勿拆卸或改装电池组。否则可能引起火灾、过热或爆炸。
3. 如果机器运行时间变得过短，请立即停止使用。否则可能会导致过热、起火甚至爆炸。
4. 如果电解液进入您的眼睛，请用清水将其冲洗干净并立即就医。否则可能会导致视力受损。
5. 请勿使电池组短路：
 - (1) 请勿使任何导电材料碰到端子。
 - (2) 避免将电池组与其他金属物品如钉子、硬币等放置在同一容器内。
 - (3) 请勿将电池组置于水中或使其淋雨。电池短路将产生大的电流，导致过热，并可能导致起火甚至击穿。
6. 请勿在温度可能达到或超过50° C (122° F) 的场所存放以及使用工具和电池组。
7. 即使电池组已经严重损坏或完全磨损，也请勿焚烧电池组。电池组会在火中爆炸。
8. 请勿对电池组射钉，或者切削、挤压、抛掷、掉落电池组，又或者用硬物撞击电池组。否则可能引起火灾、过热或爆炸。
9. 请勿使用损坏的电池。
10. 本工具附带的锂离子电池需符合危险品法规要求。
第三方或转运代理等进行商业运输时，应遵循包装和标识方面的特殊要求。
有关运输项目的准备作业，咨询危险品方面的专业人士。同时，请遵守可能更为详尽的国家法规。
请使用胶带保护且勿遮掩表面的联络信息，并牢固封装电池，使电池在包装内不可动。

11. 丢弃电池组时，需将其从工具上卸下并在安全地带进行处理。关于如何处理废弃的电池，请遵循当地法规。
12. 仅将电池用于**Makita**（牧田）指定的产品。将电池安装至不兼容的产品会导致起火、过热、爆炸或电解液泄漏。
13. 如长时间未使用工具，必须将电池从工具内取出。
14. 使用工具期间以及使用工具之后，电池组温度可能较高易引起灼伤或低温烫伤。处理高温电池组时请小心操作。
15. 在使用工具后请勿立即触碰工具端子，否则可能引起灼伤。
16. 避免锯屑、灰尘或泥土卡入电池组的端子、孔口和凹槽内。否则可能导致工具或电池组性能下降或故障。
17. 除非工具支持在高压电源线路附近使用，否则请勿在高压电源线路附近使用电池组。否则可能导致工具或电池组故障或失常。
18. 确保电池远离儿童。

请保留此说明书。

⚠小心： 请仅使用**Makita**（牧田）原装电池。使用非**Makita**（牧田）原装电池或经过改装的电池可能会导致电池爆炸，从而造成火灾、人身伤害或物品受损。同时也会导致牧田工具和充电器的牧田保修服务失效。

保持电池最大使用寿命的提示

1. 在电池组电量完全耗尽前及时充电。发现工具电量低时，请停止工具操作，并给电池组充电。
2. 请勿对已充满电的电池组重新充电。过度充电将缩短电池的使用寿命。
3. 请在**10 °C - 40 °C (50 °F - 104 °F)** 的室温条件下给电池组充电。请在灼热的电池组冷却后再充电。
4. 不使用电池组时，请将其从工具或充电器上拆除。
5. 如果电池组长时间（超过六个月）未使用，请给其充电。

功能描述

⚠小心： 调节或检查工具功能之前，请务必关闭工具的电源并取出电池组。

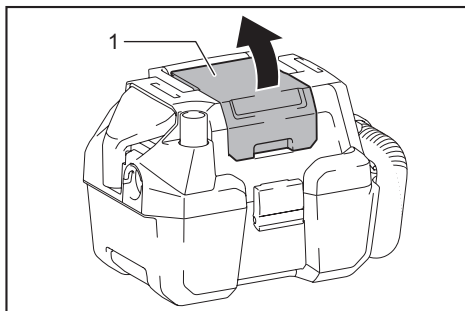
安装或拆卸电池组

⚠小心： 安装或拆卸电池组之前，请务必关闭工具电源。

⚠小心： 安装或拆卸电池组时请握紧工具和电池组。否则它们可能从您的手中滑落，导致工具和电池组受损，甚至造成人身伤害。

⚠小心： 打开或关闭电池盖时请小心不要夹住您的手指。否则可能会导致人身伤害。

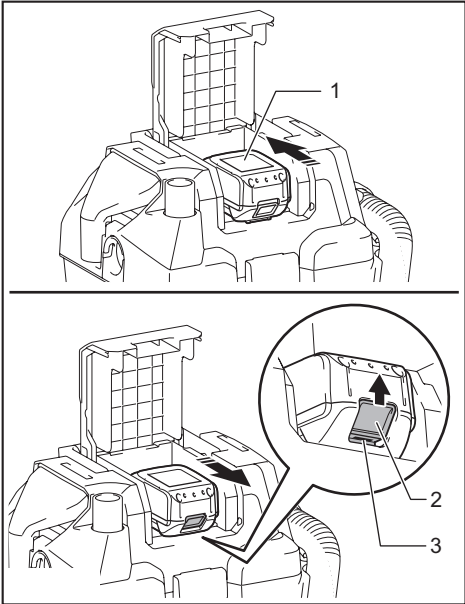
安装电池组时，请先打开电池盖，然后插入电池组。



► 1. 电池盖

注： 垂直向上打开电池盖时，电池盖是锁定的。

将电池组上的舌簧与外罩上的凹槽对齐，然后推滑到位。将其完全插入到位，直到锁定并发出卡嗒声为止。然后关闭电池盖。拆卸电池组时，按下电池组前侧的按钮，同时将电池组从工具中抽出。



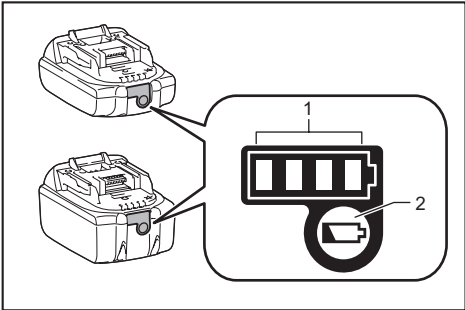
► 1. 电池组 2. 按钮 3. 红色指示器

⚠️ 小心： 务必完全装入电池组，直至看不见红色指示器为止。否则，它可能会从工具中意外脱落，从而造成自身或他人受伤。

⚠️ 小心： 请勿强行安装电池组。如果电池组难以插入，可能是插入方法不当。

显示电池的剩余电量

仅限带指示灯的电池组



► 1. 指示灯 2. CHECK（查看）按钮

按电池组上的**CHECK**（查看）按钮可显示电池剩余电量。指示灯将亮起数秒。

指示灯			剩余电量
■ 点亮	□ 熄灭	▧ 闪烁	
■ ■ ■ ■			75%至100%
■ ■ ■ □			50%至75%
■ ■ □ □			25%至50%
■ □ □ □			0%至25%
▧ □ □ □			给电池充电。
■ ■ □ □ □ □ ■ ■			电池可能出现故障。

注： 在不同的使用条件及环境温度下，指示灯所示电量可能与实际情况略有不同。

注： 当电池保护系统启动时，第一个（最左侧）指示灯将闪烁。

工具 / 电池保护系统

本工具配备有工具 / 电池保护系统。该系统可自动切断机电源以延长工具和电池寿命。作业时，如果工具或电池处于以下情况，工具将会自动停止运转。部分情况下，指示灯会亮起。

过载保护

以导致异常高电流的方式操作工具时，工具会自动停止运转，指示灯不闪烁。在这种情况下，请关闭工具并停止导致工具过载的应用操作。然后开启工具重新启动。

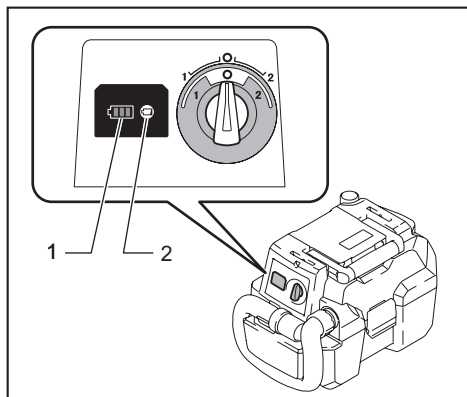
过热保护

工具过热时，工具会自动停止。请等待工具冷却后再开启工具。

过放电保护





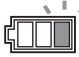
电池剩余电量变低时，本工具自动停止运转。如果即使在打开开关时本产品仍不运转，请从工具上拆下电池并给电池充电。

显示电池的剩余电量



► 1. 电池指示灯 2. CHECK（查看）按钮

按CHECK（查看）按钮可显示电池剩余电量。电池剩余电量的显示如下表所示。

电池指示灯状态		剩余的 电池电量
 亮起	 熄灭	
		50%至100%
		20%至50%
		0%至20%

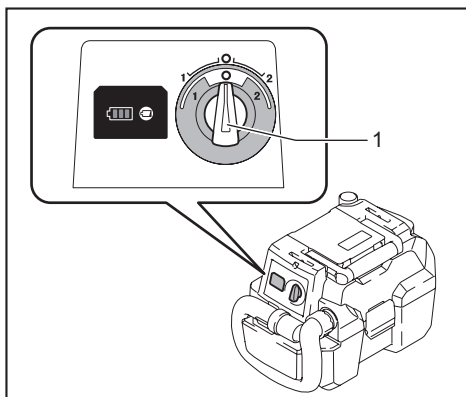
开关操作

⚠️小心： 在将电池组装入工具之前，请务必检查滑动开关是否能扣动自如，按下滑动开关后部时能否退回至“OFF”（关闭）位置。

根据实际需要，可选择两种吸力：标准“1”或高“2”。

要启动集尘器，请将开关柄拧至“1”或“2”侧。

要关闭集尘器，请将开关柄拧至“O”侧。



► 1. 开关柄

湿吸操作期间的自动吸入停止

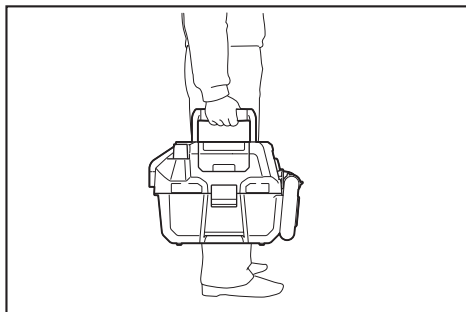
⚠️警告： 请勿在浮标处于工作状态下长时间使用工具。在浮标处于工作状态下长时间使用集尘器会导致工具过热，使集尘器变形。严重时可能会冒烟或起火。

⚠️警告： 请勿吸取泡沫或肥皂水。吸取泡沫或肥皂水会导致泡沫在浮标工作之前从出气口中渗出。在这种情况下继续使用可能会造成触电事故和集尘器破损。

集尘器配有浮标机构，在吸取的水超过一定量时会防止水渗入电机。在容器已满和集尘器不再吸取水时，请关闭集尘器并清空容器。

搬运手柄

搬运集尘器时，请持握其头部的手柄。不使用时，头部的手柄可缩回。



注： 搬运时如果集尘箱内有水，请先关闭吸尘器并清空集尘箱再搬运。否则箱内的水可能会漏出。

装配

⚠小心： 对工具进行任何装配操作前，请务必关闭工具电源，并取出电池组。

⚠小心： 安装或维护期间请务必佩戴防尘面罩。

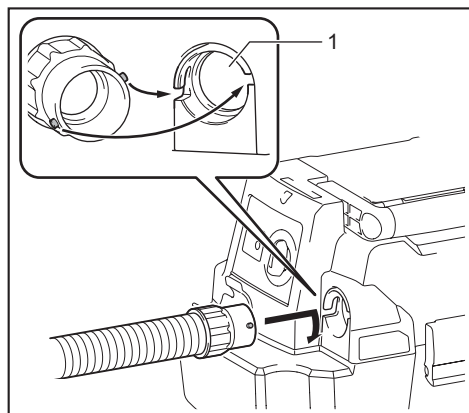
连接软管

注意： 切勿用力弯曲软管或踩踏软管。切勿通过拉拽软管来移动集尘器。用力弯曲、踩踏或拉拽软管会使其破裂或变形。

注意： 不可吸取大块废弃物，例如刨机雕刻碎块和混凝土碎块。否则可能会导致软管堵塞和受损。

吸尘器清洁

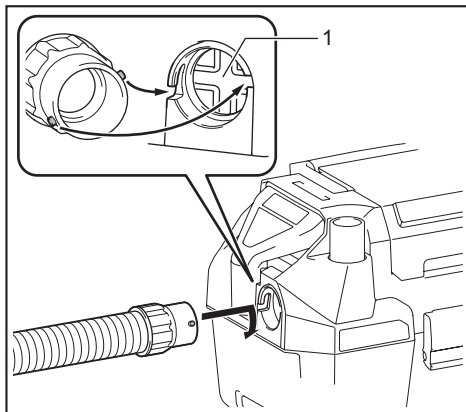
将软管插入吸气口，然后顺时针转动将其锁定。



► 1. 吸气口

吹扫

将软管插入吹气口，然后顺时针转动将其锁定。



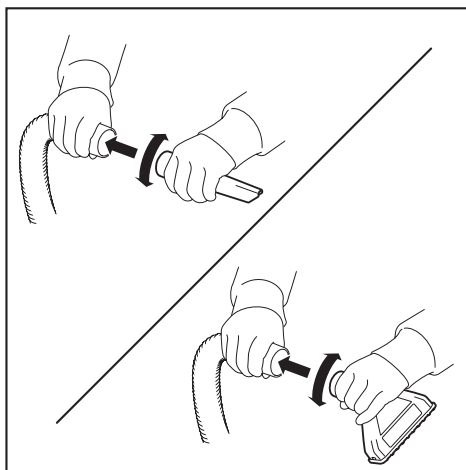
► 1. 吹气口

注： 本吸尘器分别设有独立的吸气口和吹气口。根据工作需要将软管连接至对应的气口。

连接管嘴

请根据具体用途安装宽管嘴、窗扇管嘴等其他管嘴（选购附件）。

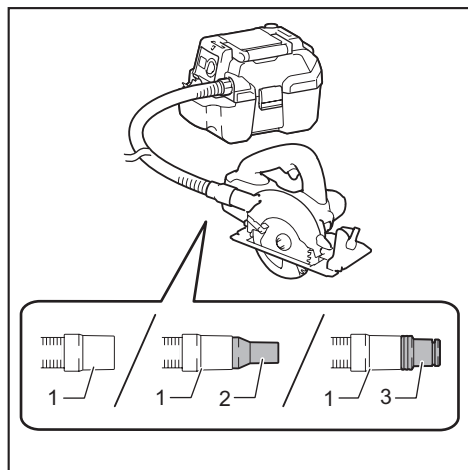
要安装管嘴，请将其来回扭动插入软管的末端。



连接工具

选购附件

要连接工具，请将软管的一端连接工具的除尘出气口。视工具而定，可能需要选购件22-38号接头或24号前端管口。

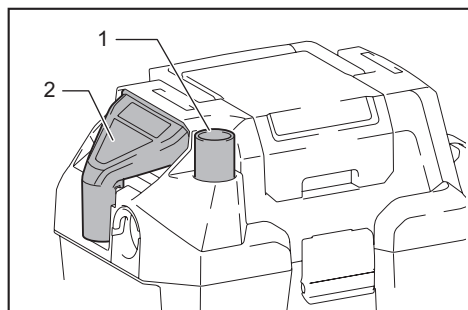


► 1. 软管 2. 22-38号接头 3. 24号前端管口

注：连接工具时，务必确保软管一端连接的是吸尘器的吸气口。

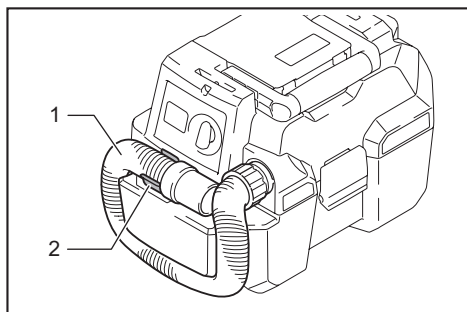
软管和管嘴的存放

如图所示，软管和管嘴可存放在工具上。



► 1. 窗扇管嘴 2. 宽管嘴

存放软管时，请按照图示方法在工具上绕一圈然后再将其固定至管夹。

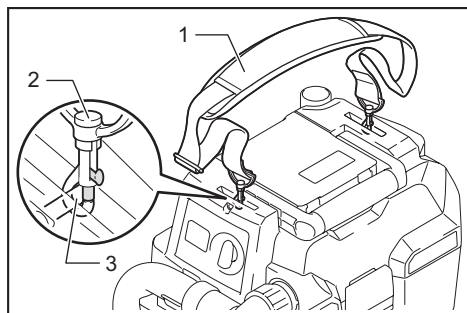


► 1. 软管 2. 管夹

肩带的安装

选购附件

按照图中所示方法将肩带的挂钩挂至吸尘器的挂杆上。



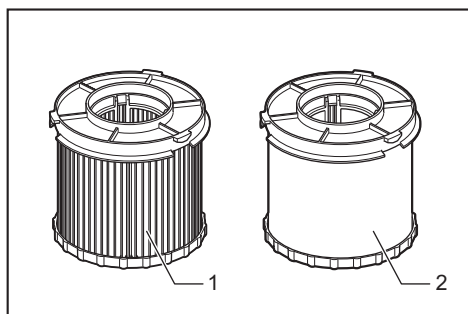
► 1. 肩带 2. 挂钩 3. 挂杆

操作

用作吸尘器

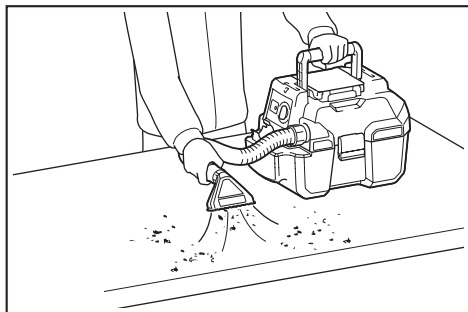
注意：当吸取干尘时，请使用HEPA过滤器。

注意：使用HEPA过滤器吸水会导致吸力下降。此时应对HEPA过滤器进行干燥。反复吸水时，应使用湿式过滤器（选购附件）。



► 1. HEPA过滤器 2. 湿式过滤器

1. 将软管和管嘴连接至吸气口，然后打开工具。
2. 完成清洁作业后，请在集尘箱将满之前将其清空。



用作吹风机

⚠️小心：切勿吹出浑水，例如泥潭水和含沙水。否则可能会导致异物入眼，造成人身伤害。

⚠️小心：请勿逆风操作吹风机。否则可能会导致异物入眼，造成人身伤害。

⚠️小心：操作时，请务必佩戴护目镜、护帽和面罩等。

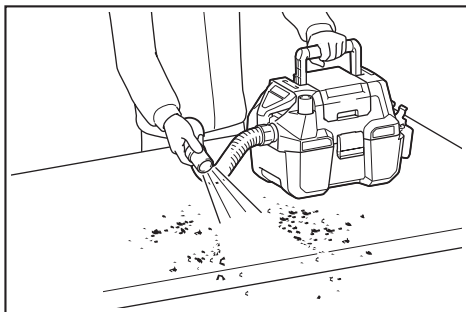
⚠️小心：切勿将喷嘴指向附近的人员。

⚠️小心：对其他人员及其财产所造成的意外或损害由操作者或用户负责。

⚠️小心：请勿用此工具为橡皮艇、球或其他充气物品充气。增加发动机转速可能会导致危险风扇故障。

1. 将软管一端接入吹气口。

2. 将软管另一端对准吹扫对象，然后启动工具。



注：要清洁狭窄空间，请将窗扇管嘴连接至软管以方便清洁。

保养

⚠️小心：检查或保养工具之前，请务必关闭工具电源并取出电池组。

⚠️小心：清空集尘箱或清洁过滤器时，为尽量避免接触尘土，请佩戴护目镜和防尘面罩。

注意：切勿使用汽油、苯、稀释剂、酒精或类似物品清洁工具。否则可能会导致工具变色、变形或出现裂缝。

为了保证产品的安全与可靠性，维修、任何的维修保养或调节需由Makita（牧田）授权的或工厂维修服务中心完成。务必使用Makita（牧田）的替换部件。

清空集尘箱

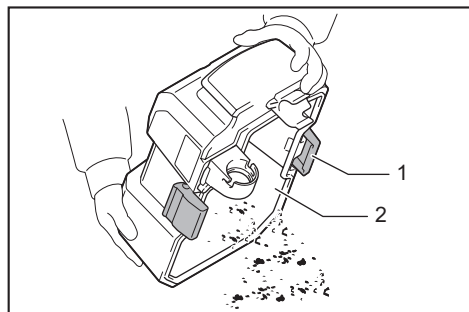
⚠️警告：在清空集尘箱之前，请务必关闭集尘器电源并取出电池组。否则可能会导致触电和严重的人身伤害。

⚠️小心：请勿用力撞击集尘箱。否则可能会导致部件变形和受损。

⚠️小心：视容器中吸取的灰尘量而定，请至少每天清空容器一次。否则，吸力将变弱，且电机可能受损。

⚠️小心：清空容器时请勿抓住挂钩。抓住挂钩可能会导致挂钩破裂。

松开并抬起容器盖。
抖落过滤器上的灰尘，然后倒掉集尘箱里的灰尘。



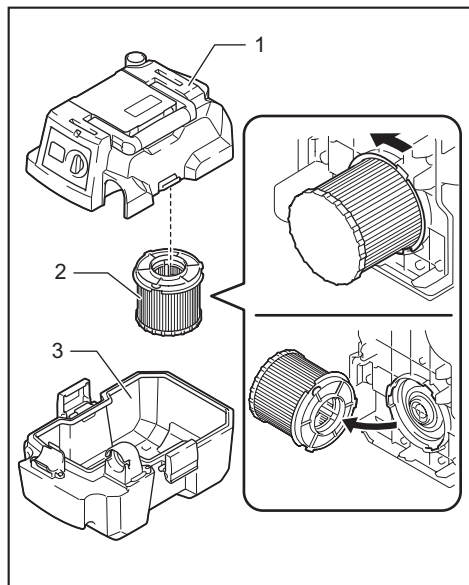
► 1. 挂钩 2. 集尘箱

清洁HEPA过滤器 / 湿式过滤器

注意：请勿用刷子或清洗板等硬物摩擦或刮擦HEPA过滤器 / 湿式过滤器。

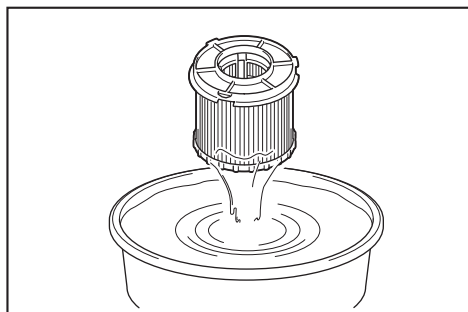
HEPA过滤器 / 湿式过滤器堵塞会导致吸尘性能下降。请勤加清理过滤器。

1. 要拆下HEPA过滤器 / 湿式过滤器时，请解锁并将集尘箱盖取下。
2. 逆时针转动HEPA过滤器 / 湿式过滤器，然后取下集尘箱盖。

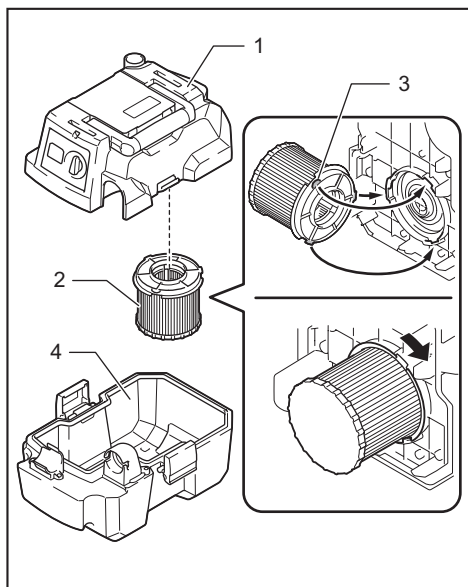


► 1. 集尘箱盖 2. HEPA过滤器 3. 集尘箱

3. 要清除HEPA过滤器 / 湿式过滤器上吸附的灰尘时，请快速摇晃过滤器底部数次。每隔一段时间即用水清洁并冲洗HEPA过滤器 / 湿式过滤器。对于HEPA过滤器，使用前请在阴凉处彻底晾干。切勿用洗衣机清洗过滤器。



4. 要安装HEPA过滤器 / 湿式过滤器时，请对准位置并顺时针转动过滤器，使安全缘牢牢锁定在集尘箱盖。



► 1. 集尘箱盖 2. HEPA过滤器 3. 安全缘 4. 集尘箱

5. 盖上并锁定集尘箱盖。

注：过滤器会随时间而磨损。建议购买数份以备。

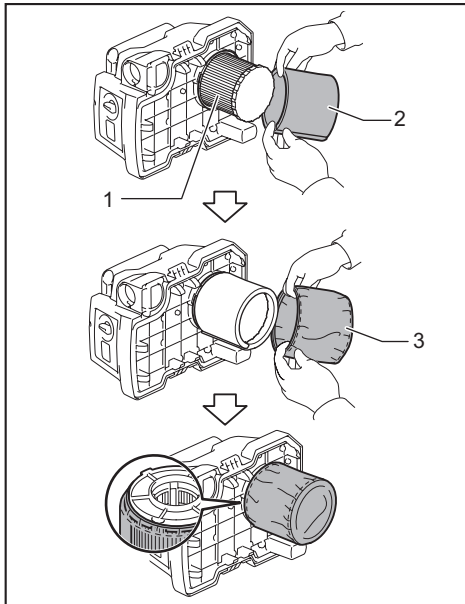
安装预过滤器组

选购附件

注：使用HEPA过滤器吸取干尘时，请使用预过滤器组。使用预过滤器组吸水可能会导致吸水量下降。

预过滤器组由预过滤器和减震器组成，它能够有效避免HEPA过滤器内的阻塞粉尘从而确保吸力不变。

1. 解锁并取下集尘箱盖。
2. 在HEPA过滤器上安装减震器，然后罩上预过滤器。务必将预过滤器的橡皮圈扣在HEPA过滤器的唇缘上。



► 1. HEPA过滤器 2. 减震器 3. 预过滤器

3. 盖上并锁定集尘箱盖。

选购附件

⚠小心：这些附件或装置专用于本说明书所列的**Makita（牧田）工具**。如使用其他厂牌附件或装置，可能导致人身伤害。仅可将附件或装置用于规定目的。

如您需要了解更多关于这些选购附件的信息，请咨询当地的**Makita（牧田）**维修服务中心。

- 软管
- 24号前端管口
- 22-38号接头
- 角落集尘口
- 圆刷
- 肩带
- 湿式过滤器
- 预过滤器组
- **Makita（牧田）**原装电池和充电器

注：本列表表中的一些部件可能作为标准配件包含于工具包装内。它们可能因销往国家之不同而异。

总制造商： 株式会社牧田
日本国爱知县安城市住吉町 3-11-8

www.makita.com

885666C081 ZHCN 20200717
