



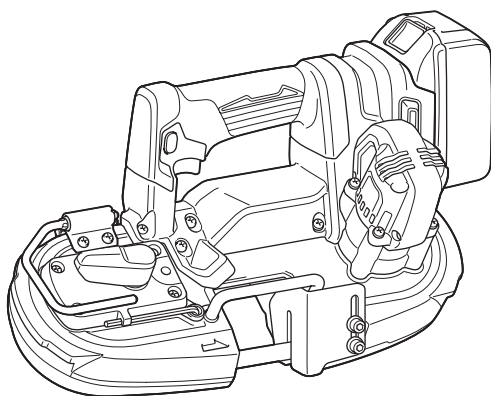
牧 田®

牧 田 牌  
专业电动工具

使用说明书

# 充电式轻便带锯

## DPB184



使用前请阅读。保留备用。

规格

型号:		DPB184
最大剪切能力	圆形工件	51 mm 直径
	矩形工件	51 mm × 51 mm
带锯速度		0 - 3.2 m/s (0 - 190 m/min)
锯片尺寸	长度	730 mm
	宽度	13 mm
	厚度	0.5 mm
尺寸（长×宽×高）（不含轮罩）		373 mm × 162 mm × 223 mm
额定电压		D.C. 18 V
净重（不含轮罩）		3.3 - 3.6 kg

- 生产者保留变更规格不另行通知之权利。
- 规格可能因销往国家之不同而异。
- 重量因附件（包括电池组）而异。根据EPTA-Procedure 01/2014，最重与最轻的组合见表格。

适用电池组和充电器

电池组	BL1815N / BL1820 / BL1820B / BL1830 / BL1830B / BL1840 / BL1840B / BL1850 / BL1850B / BL1860B
充电器	DC18RC / DC18RD / DC18RE / DC18SD / DC18SE / DC18SF / DC18SH

- 部分以上所列电池组和充电器是否适用视用户所在地区而异。

**⚠警告：** 请仅使用以上所列电池组和充电器。使用其他类型的电池组或充电器可能会导致人身伤害和 / 或失火。

符号

以下显示本设备可能会使用的符号。在使用工具之前，请务必理解其含义。



阅读使用说明书。



佩带安全眼镜。



仅限于欧盟国家  
请勿将电气设备或电池组与家庭普通废弃物一同丢弃！  
请务必遵守欧洲关于废弃电子电气设备、电池和蓄电池以及废弃电池和蓄电池的指令并根据法律法规执行。达到使用寿命的电气设备和电池组必须分类回收至符合环境保护规定的再循环机构。

用途

本工具用于切割塑料和铁质材料。

安全警告

电动工具通用安全警告

**⚠警告！**  
阅读随电动工具提供的所有安全警告、说明、图示和规定。不遵照以下所列说明会导致电击、着火和 / 或严重伤害。

保存所有警告和说明书以备查阅。

警告中的术语“电动工具”是指市电驱动（有线）电动工具或电池驱动（无线）电动工具。

## 工作场地的安全

1. 保持工作场地清洁和明亮。杂乱和黑暗的场地会引发事故。
2. 不要在易爆环境，如有易燃液体、气体或粉尘的环境下操作电动工具。电动工具产生的火花会点燃粉尘或气体。
3. 操作电动工具时，远离儿童和旁观者。注意力不集中会使你失去对工具的控制。

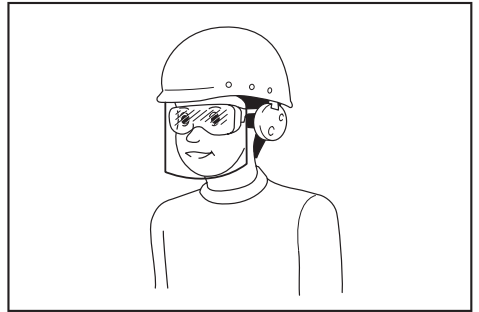
## 电气安全

1. 电动工具插头必须与插座相配。绝不能以任何方式改装插头。需接地的电动工具不能使用任何转换插头。未经改装的插头和相配的插座将降低电击风险。
2. 避免人体接触接地表面，如管道、散热片和冰箱。如果你身体接触接地表面会增加电击风险。
3. 不得将电动工具暴露在雨中或潮湿环境中。水进入电动工具将增加电击风险。
4. 不得滥用软线。绝不能用软线搬运、拉动电动工具或拔出其插头。使软线远离热源、油、锐边或运动部件。受损或缠绕的软线会增加电击风险。
5. 当在户外使用电动工具时，使用适合户外使用的延长线。适合户外使用的电线将降低电击风险。
6. 如果无法避免在潮湿环境中操作电动工具，应使用带有剩余电流装置（RCD）保护的电源。RCD的使用可降低电击风险。
7. 电动工具会产生对用户无害的电磁场（EMF）。但是，起搏器和其他类似医疗设备的用户应在操作本电动工具前咨询其设备的制造商和 / 或医生寻求建议。

## 人身安全

1. 保持警觉，当操作电动工具时关注所从事的操作并保持清醒。当你感到疲倦，或在有药物、酒精或治疗反应时，不要操作电动工具。在操作电动工具时瞬间的疏忽会导致严重人身伤害。
2. 使用个人防护装置。始终佩戴护目镜。防护装置，诸如适当条件下使用防尘面具、防滑安全鞋、安全帽、听力防护等装置能减少人身伤害。
3. 防止意外启动。在连接电源和/或电池包、拿起或搬运工具前确保开关处于关断位置。手指放在开关上搬运工具或开关处于接通时通电会导致危险。
4. 在电动工具接通之前，拿掉所有调节钥匙或扳手。遗留在电动工具旋转零件上的扳手或钥匙会导致人身伤害。

5. 手不要过分伸展。时刻注意立足点和身体平衡。这样能在意外情况下能更好地控制住电动工具。
6. 着装适当。不要穿宽松衣服或佩戴饰品。让你的头发和衣服远离运动部件。宽松衣服、配饰或长发可能会卷入运动部件。
7. 如果提供了与排屑、集尘设备连接用的装置，要确保其连接完好且使用得当。使用集尘装置可降低尘屑引起的危险。
8. 不要因为频繁使用工具而产生的熟悉感而掉以轻心，忽视工具的安全准则。某个粗心的动作可能在瞬间导致严重的伤害。
9. 使用电动工具时请始终佩带护目镜以免伤害眼睛。护目镜须符合美国ANSI Z87.1、欧洲EN 166或者澳大利亚 / 新西兰的AS/NZS 1336的规定。在澳大利亚 / 新西兰，法律要求佩带面罩保护脸部。



雇主有责任监督工具操作者和其他近工作区域人员佩带合适的安全防护设备。

## 电动工具使用和注意事项

1. 不要勉强使用电动工具，根据用途使用合适的电动工具。选用合适的按照额定值设计的电动工具会使你工作更有效、更安全。
2. 如果开关不能接通或关断电源，则不能使用该电动工具。不能通过开关来控制的电动工具是危险的且必须进行修理。
3. 在进行任何调节、更换附件或贮存电动工具之前，必须从电源上拔掉插头和/或卸下电池包（如可拆卸）。这种防护性的安全措施降低了电动工具意外起动的风险。
4. 将闲置不用的电动工具贮存在儿童所及范围之外，并且不允许不熟悉电动工具和不了解这些说明的人操作电动工具。电动工具在未经培训的使用者手中是危险的。

5. 维护电动工具及其附件。检查运动部件是否调整到位或卡住，检查零件破损情况和影响电动工具运行的其他状况。如有损坏，应在使用前修理好电动工具。许多事故是由维护不良的电动工具引发的。
6. 保持切削刀具锋利和清洁。维护良好地有锋利切削刃的刀具不易卡住而且容易控制。
7. 按照使用说明书，并考虑作业条件和要进行的作业来选择电动工具、附件和工具的刀头等。将电动工具用于那些与其用途不符的操作可能会导致危险情况。
8. 保持手柄和握持表面干燥、清洁，不得沾有油脂。在意外的情况下，湿滑的手柄不能保证握持的安全和对工具的控制。
9. 使用本工具时，请勿佩戴可能会缠结的布质工作手套。布质工作手套卷入移动部件可能会造成人身伤害。

### 电池式工具使用和注意事项

1. 仅使用生产者规定的充电器充电。将适用于某种电池包的充电器用到其他电池包时可能会发生着火危险。
2. 仅使用配有专用电池包的电动工具。使用其他电池包可能会产生伤害和着火危险。
3. 当电池包不用时，将它远离其他金属物体，例如回形针、硬币、钥匙、钉子、螺钉或其他小金属物体，以防电池包一端与另一端连接。电池组端部短路可能会引起燃烧或着火。
4. 在滥用条件下，液体可能会从电池组中溅出；应避免接触。如果意外碰到液体，用水冲洗。如果液体碰到了眼睛，还应寻求医疗帮助。从电池中溅出的液体可能会发生腐蚀或燃烧。
5. 不要使用损坏或改装过的电池包或工具。损坏或改装过的电池组可能呈现无法预测的结果，导致着火、爆炸或伤害。
6. 不要将电池包暴露于火或高温中。电池包暴露于火或高于130 °C的高温中可能导致爆炸。
7. 遵循所有充电说明。不要在说明书中指定的温度范围之外给电池包或电动工具充电。不正确或在指定的温度范围外充电可能会损坏电池和增加着火的风险。

### 维修

1. 让专业维修人员使用相同的备件维修电动工具。这将保证所维修的电动工具的安全。
2. 决不能维修损坏的电池包。电池包仅能由生产者或其授权的维修服务商进行维修。
3. 上润滑油及更换附件时请遵循本说明书指示。

## 充电式轻便带锯使用安全警告

1. 在切屑附件可能触及暗线进行操作时，要通过绝缘握持面来握持工具。切屑附件碰到带电导线会使工具外露的金属零件带电从而使操作者受到电击。
2. 请仅使用列于“规格”中的锯片。
3. 操作之前，请仔细检查锯片上是否有裂缝或损坏。应立即更换有裂缝或损坏的锯片。
4. 牢固固定工件。切割成束工件时，请在切割前确保所有工件紧紧固定在一起。
5. 切割覆盖有油层的工件可能导致锯片意外脱落。切割前，擦掉工件上所有过多的油脂。
6. 切勿使用切削油作为切割润滑油。请仅使用Makita（牧田）切削蜡。
7. 请牢握本工具。
8. 手应远离旋转的部件。
9. 切割金属时，请小心灼热的飞溅碎片。
10. 请勿在无人照看时运行工具。
11. 操作之后，请勿立刻触摸锯片或工件，因为它们可能会非常烫而导致烫伤皮肤。

## 电池组的重要安全注意事项

1. 在使用电池组之前，请仔细阅读所有的说明以及（1）电池充电器，（2）电池，以及（3）使用电池的产品上的警告标记。
  2. 请勿拆解电池组。
  3. 如果机器运行时间变得过短，请立即停止使用。否则可能会导致过热、起火甚至爆炸。
  4. 如果电解液进入您的眼睛，请用清水将其冲洗干净并立即就医。否则可能会导致视力受损。
  5. 请勿使电池组短路：
    - （1）请勿使任何导电材料碰到端子。
    - （2）避免将电池组与其他金属物品如钉子、硬币等放置在同一容器内。
    - （3）请勿将电池组置于水中或使其淋雨。
- 电池短路将产生大的电流，导致过热，并可能导致起火甚至击穿。
6. 请勿将工具和电池组置于温度可能达到或超过50 °C (122 °F) 的场所。
  7. 即使电池组已经严重损坏或完全磨损，也请勿焚烧电池组。电池组会在火中爆炸。

8. 请小心，勿撞击电池或使其掉落。
9. 请勿使用损坏的电池。
10. 本工具附带的锂离子电池需符合危险品法规要求。

第三方或转运营代理等进行商业运输时，应遵循包装和标识方面的特殊要求。有关运输项目的准备作业，咨询危险品方面的专业人士。同时，请遵守可能更为详尽的国家法规。

请使用胶带保护且勿遮掩表面的联络信息，并牢固封装电池，使电池在包装内不可动。

11. 丢弃电池组时，需将其从工具上卸下并在安全地带进行处理。关于如何处理废弃的电池，请遵循当地法规。
12. 仅将电池用于Makita（牧田）指定的产品。将电池安装至不兼容的产品会导致起火、过热、爆炸或电解液泄漏。
13. 如长时间未使用工具，必须将电池从工具内取出。

## 请保留此说明书。

**⚠小心：** 请仅使用Makita（牧田）原装电池。使用非Makita（牧田）原装电池或经过改装的电池可能会导致电池爆炸，从而造成火灾、人身伤害或物品受损。同时也会导致牧田工具和充电器的牧田保修服务失效。

## 保持电池最大使用寿命的提示

1. 在电池组电量完全耗尽前及时充电。发现工具电量低时，请停止工具操作，并给电池组充电。
2. 请勿对已充满电的电池组重新充电。过度充电将缩短电池的使用寿命。
3. 请在10 °C - 40 °C (50 °F - 104 °F) 的室温条件下给电池组充电。请在灼热的电池组冷却后再充电。
4. 如果电池组长时间（超过六个月）未使用，请给其充电。

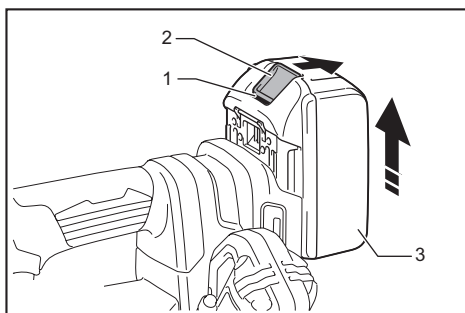
## 功能描述

**⚠小心：** 调节或检查工具功能之前，请务必关闭工具的电源并取出电池组。

## 安装或拆卸电池组

**⚠小心：** 安装或拆卸电池组之前，请务必关闭工具电源。

**⚠小心：** 安装或拆卸电池组时请握紧工具和电池组。否则它们可能从您的手中滑落，导致工具和电池组受损，甚至造成人身伤害。



► 1. 红色指示灯 2. 按钮 3. 电池组

拆卸电池组时，按下电池组前侧的按钮，同时将电池组从工具中抽出。

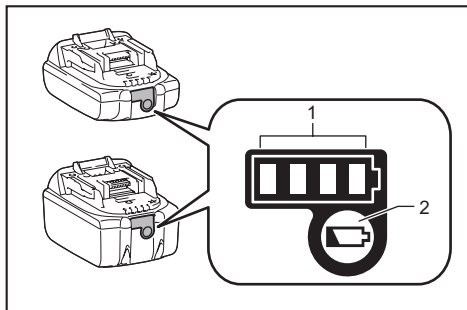
安装电池组时，要将电池组上的舌簧与外罩上的凹槽对齐，然后推滑到位。将其完全插入到位，直到电池组被锁定并发出卡嗒声为止。如果插入后仍能看到按钮上侧的红色指示灯，则说明电池组未完全锁紧。

**⚠小心：** 务必完全装入电池组，直至看不见红色指示灯。否则它可能会意外从工具中脱落，从而造成自身或他人受伤。

**⚠小心：** 请勿强行安装电池组。如果电池组难以插入，可能是插入方法不当。

## 显示电池的剩余电量

### 仅限带指示灯的电池组



► 1. 指示灯 2. CHECK（查看）按钮

按电池组上的**CHECK**（查看）按钮可显示电池剩余电量。指示灯将亮起数秒。

指示灯			剩余电量
■ 点亮	□ 熄灭	▧ 闪烁	
■ ■ ■ ■			75%至100%
■ ■ ■ □			50%至75%
■ ■ □ □			25%至50%
■ □ □ □			0%至25%
▧ □ □ □			给电池充电。
■ ■ □ □ ↑ ↓ □ □ ■ ■			电池可能出现故障。

**注：**在不同的使用条件及环境温度下，指示灯所示电量可能与实际情况略有不同。

## 工具 / 电池保护系统

本工具配备有工具 / 电池保护系统。该系统可自动切断电机电源以延长工具和电池寿命。作业时，如果工具或电池处于以下情况，工具将会自动停止运转。

### 过载保护

以导致异常高电流的方式操作电池时，工具会自动停止运转，指示灯不闪烁。在这种情况下，请关闭工具并停止导致工具过载的应用操作。然后开启工具重新启动。

## 过热保护

工具过热时，工具将自动停止运转且指示灯开始闪烁。在这种情况下，请待工具和电池冷却后再重新开启工具。

## 过放电保护

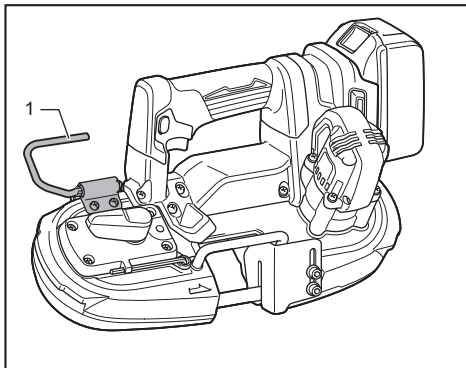
电池电量不足时，本工具自动停止运转。此时，请取出工具中的电池并予以充电。

## 挂钩

**⚠小心：**切勿将工具悬挂在高处或可能不稳固的位置。

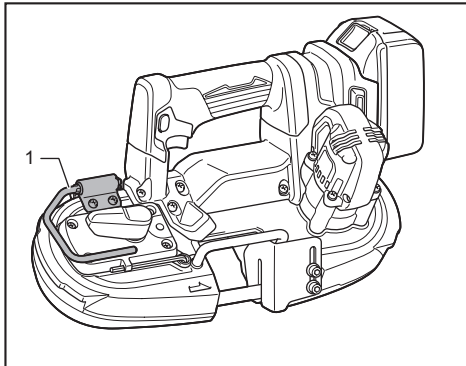
挂钩便于临时悬挂工具。  
要使用挂钩时，只需提起挂钩使其咬在打开位置即可。  
不使用时，务必压低挂钩使其咬在关闭位置。

### 打开位置



► 1. 挂钩

### 关闭位置



► 1. 挂钩



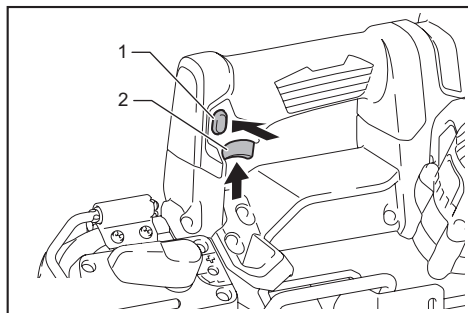
## 开关操作

**⚠警告：** 在将电池组插入工具之前，请务必检查开关扳机是否能扣动自如，松开时能否退回至“OFF”（关闭）位置。

**⚠警告：** 切勿通过封住锁止按钮或其他方法来弃用锁止按钮。在弃用开关锁止按钮的情况下使用工具时可能会出现意外运行的情况并导致严重的人身伤害。

**⚠警告：** 如果当您只是扣动开关扳机而没有按下锁止按钮时，工具即开始运行，则切勿使用此工具。在开关需要维修的情况下使用工具时可能会出现意外运行的情况并导致严重的人身伤害。在进一步使用该工具之前，请将其送回Makita（牧田）维修中心进行正确的修理。

为避免使用者不小心扣动开关扳机，本工具采用锁止按钮。要启动工具时，按下锁止按钮，然后扣动开关扳机即可。随着施加在开关扳机上的压力逐渐增大，工具速度也会提高。松开开关扳机，工具即停止。

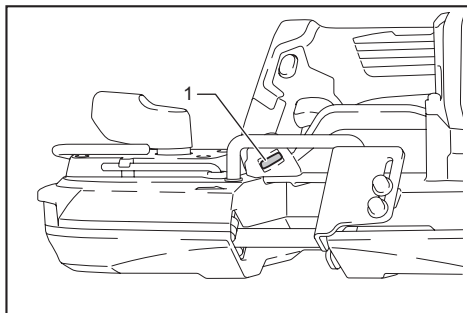


► 1. 锁止按钮 2. 开关扳机

## 点亮前灯

**⚠小心：** 请勿直视灯光或光源。

扣动开关扳机以点亮照明灯。在扣动开关扳机期间，此灯保持常亮。松开开关扳机约10秒后，此灯将熄灭。



► 1. 照明灯

**注：** 不要撞击照明灯，否则可能导致其损坏或使用寿命缩短。

**注：** 请使用干布擦拭灯头灰。注意不要刮花灯头，否则会降低亮度。

**注：** 当工具过热时，灯会闪烁一分钟，随后熄灭。在这种情况下，请将工具冷却后再重新进行操作。

## 装配

**⚠小心：** 对工具进行任何装配操作前，请务必关闭工具电源，并取出电池组。

## 安装或拆卸带锯锯片

**⚠小心：** 带锯锯片上的油可导致锯片意外滑动或脱落。安装带锯锯片前，用布擦掉所有过多的油脂。

**⚠小心：** 处理带锯锯片时，请务必佩戴手套。

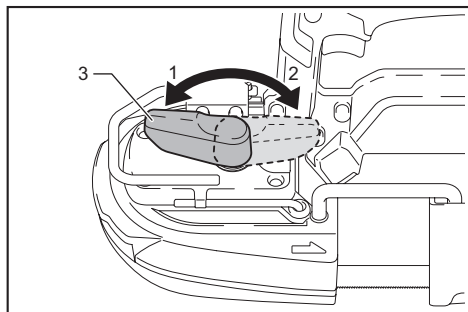
**⚠小心：** 处理带锯锯片时请小心，以防被锯片锯齿的尖锐边缘割伤。

**⚠小心：** 检查锯片运行是否正常时，勿使身体靠近带锯锯片。

**⚠小心：** 顺时针旋转锯片拧紧杆以释放带锯锯片上的张力时，请将工具朝向下方，因为带锯锯片可能会意外脱落。

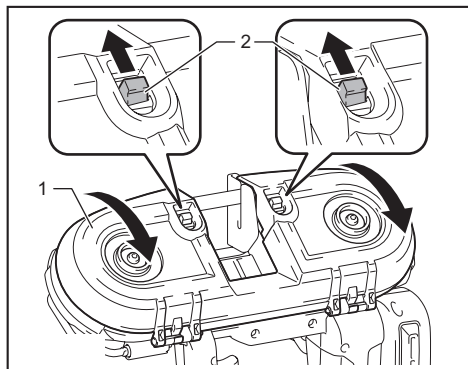
## 安装带锯锯片：

1. 顺时针旋转锯片拧紧杆直至其停止即可松开轮子。



► 1. 拧紧 2. 拧松 3. 锯片拧紧杆

2. 打开轮罩。

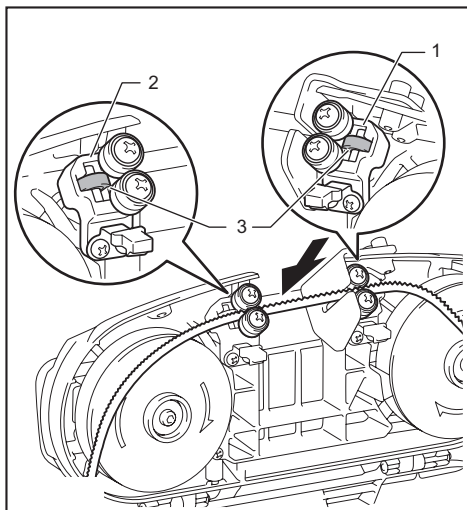


► 1. 轮罩 2. 挂钩

**注意：** 打开轮罩时，同时打开并释放两个挂钩。如果仅打开一个挂钩可能会导致轮罩破裂。

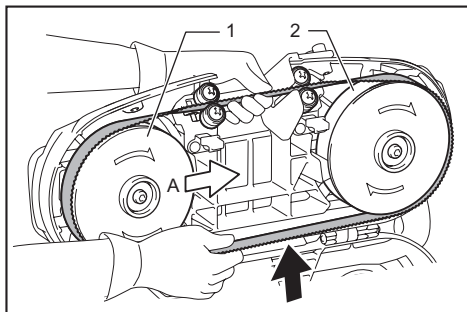
3. 使带锯锯片上的箭头方向与轮上的箭头方向相吻合。

4. 将带锯锯片的非锯齿边插入上部固定夹和下部固定夹。确保上部固定夹和下部固定夹中的带锯锯片与底部轴承接触。



► 1. 下部固定夹 2. 上部固定夹 3. 底部轴承

5. 通过按压带锯锯片中间部分，将锯片缠绕至其中一轮。向A侧移动此轮更方便操作。



► 1. 轮子 2. 橡胶轮箍

6. 用同样的方式将带锯锯片缠绕至另一轮上。

7. 将带锯锯片的边缘正确置于橡胶轮箍上。

8. 将带锯锯片固定到位，然后逆时针旋转锯片拧紧杆直至其停止为止。这使得带锯锯片具有适当的张力。

9. 关闭轮罩。

**注意：** 确保带锯锯片正确缠绕各轮。

**注意：** 启动并停止工具两到三次，以确保带锯锯片在砂轮上运行正常。

拆卸带锯锯片时，请按照与安装相反的步骤进行。

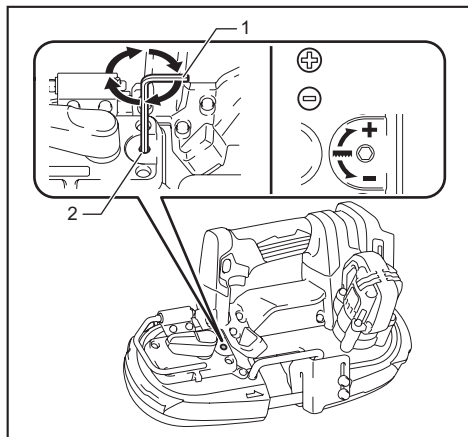


## 调节锯片轨道

当带锯锯片容易从轮子上滑脱时，请调节锯片轨道。

进行调节时，请如图所示将六角扳手插入调节孔并顺时针旋转四分之一圈。然后，检查带锯锯片是否会滑脱。

如果仍然会滑脱，请再旋转四分之一圈并进行检查，直至带锯锯片不会滑脱。

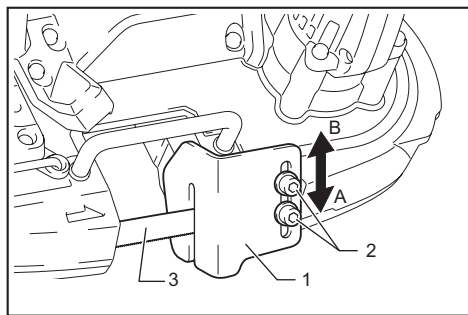


► 1. 六角扳手 2. 调节孔

## 调节止动板位置

正常操作时，请将止动板完全伸至A侧。在切割磨光时，如果止动板碰到墙壁或类似的障碍物，请拧松两个螺栓，并将其滑动到图中的B侧。

滑动止动板后，请通过拧紧两个螺栓将其固定。



► 1. 止动板 2. 螺栓 3. 带锯锯片

## 操作

**⚠小心：** 插入电池组时请务必使其完全锁紧到位。如果插入后仍能看到按钮上侧的红色指示灯，则说明电池组未完全锁紧。此时，须将电池适配器完全插入，直到红色指示灯不亮为止。否则它可能会意外从工具中脱落，从而造成自身或他人受伤。

**⚠小心：** 请始终持握手柄。切勿持握工具机身或轮罩。手可能会从这些位置滑出，导致接触带锯锯片。这会造成人身伤害。

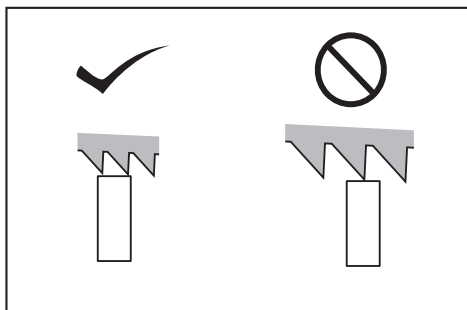
**⚠小心：** 确保轮罩关闭牢固。

**⚠小心：** 开启或关闭工具或切割时，务必握紧工具。否则工具可能会摔落导致人身伤害。

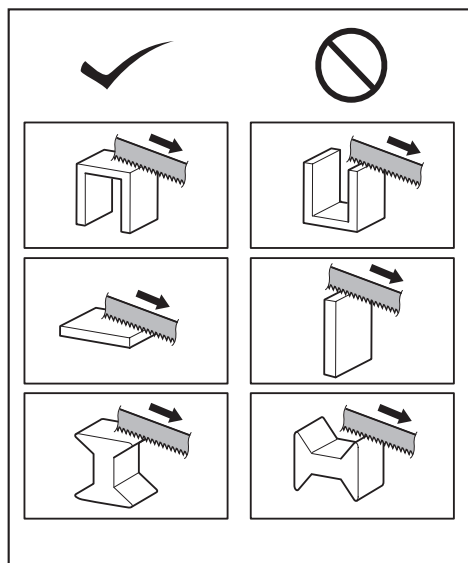
**⚠小心：** 切割金属时，请务必佩带手套，以保护您免受灼热飞溅碎片的伤害。

**⚠小心：** 确保身体和面部远离带锯锯片和飞溅碎片。

为进行稳定切割，务必使至少两个锯齿切入切口。

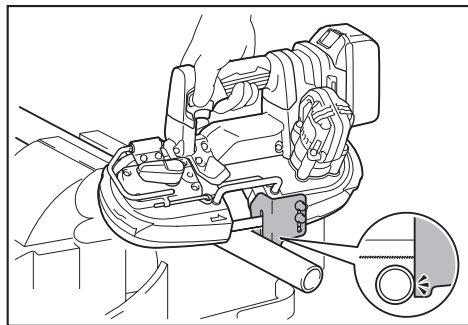


如图所示，将带锯锯片置于工件上合适的切割位置。

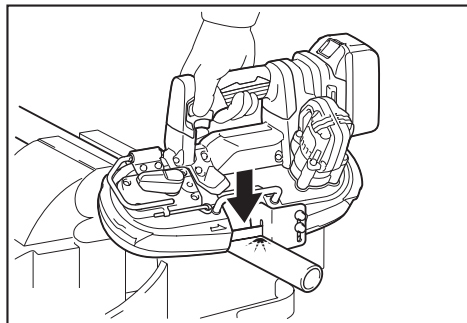


### 1. 按照图示牢握本工具。

启动工具前，务必确保止动板接触工件，而带锯锯片未接触工件。



2. 启动工具并等待，直至带锯锯片达到全速运转时再进行操作。轻轻将锯片降低到切口。工具的重量或轻微按压工具即可为切割提供足够的压力。不要强力按压工具。



3. 即将结束切割时，请释放压力并略微抬高工具，以免工具掉落在工件上。

**注意：** 在工具上施加过度压力或扭转带锯锯片可能会导致斜切割或锯片受损。

**注意：** 长时间不使用工具时，请从工具上拆下带锯锯片。

**注意：** 如果工具连续工作到电池组电量耗尽，则应暂停使用工具**15分钟**，再用充电后的电池继续操作。

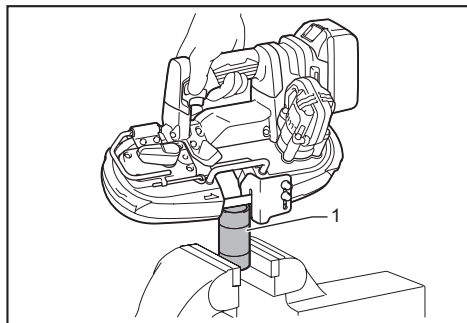
## 切割油

### 选购附件

**⚠小心：** 切勿在带锯锯片上使用切削油或涂抹过多的蜡。其可导致锯片意外滑动或脱落。


**⚠小心：** 切割生铁时，请勿使用任何切削蜡。

切割金属时，请使用**Makita（牧田）**切削蜡作为切割油。要在带锯锯齿上涂抹切削蜡时，请在取下切削蜡的盖帽后启动工具，然后如图所示切入切削蜡。



► 1. 切削蜡


## 保养

 **小心：** 检查或保养工具之前，请务必关闭工具电源并取出电池组。

**注意：** 切勿使用汽油、苯、稀释剂、酒精或类似物品清洁工具。否则可能会导致工具变色、变形或出现裂缝。

为了保证产品的安全与可靠性，维修、任何其他维修保养或调节需由**Makita**（牧田）授权的或工厂维修服务中心完成。务必使用**Makita**（牧田）的替换部件。

## 清洁

 **小心：** 轮上橡胶轮箍上的蜡和碎屑可导致带锯锯片意外滑动或脱落。请使用干布清除橡胶轮箍上的蜡和碎屑。


使用后，请从工具、轮上橡胶轮箍和带锯锯片上清除蜡、碎屑和灰尘。

## 更换轮上的橡胶轮箍

请在由于轮箍严重磨损导致带锯锯片打滑或轨迹异常时更换橡胶轮箍。

更换橡胶轮箍时，请联络**Makita**（牧田）授权的或工厂维修服务中心。

## 选购附件

 **小心：** 这些附件或装置专用于本说明书所列的**Makita**（牧田）工具。如使用其他厂牌附件或装置，可能导致人身伤害。仅可将附件或装置用于规定目的。

如您需要了解更多关于这些选购附件的信息，请咨询当地的**Makita**（牧田）维修服务中心。

- **Makita**（牧田）原装电池和充电器
- 带锯锯片
- 切削蜡

**注：** 本列表中的一些部件可能作为标准配件包含于工具包装内。它们可能因销往国家之不同而异。

总制造商： 株式会社牧田  
日本国爱知县安城市住吉町 3-11-8

[www.makita.com](http://www.makita.com)

885792-086 ZHCN 20200107
--------------------------------