



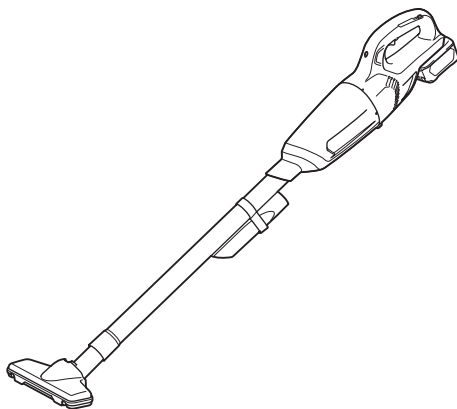
牧田®

牧田牌
专业电动工具

使用说明书

充电式吸尘器

CL106FD



使用前请阅读。保留备用。

目录

警告	2	装配	5
规格	2	操作	8
安全警告	2	保养	9
功能描述	4	选购附件	10

警告

在有人监督或接受安全操作指导并清楚可能存在的危险后，8岁以上的儿童以及体力、感觉及心智不健全或原本缺乏经验和相关知识的人员可操作本工具。请勿让儿童玩耍本工具。在无人监督的情况下，请勿让儿童单独进行清洁和保养工作。

规格

型号:	CL106FD	
集尘能力	600 mL	
持续使用时间（带电池BL1016）	约16 min	
长度	958 mm	
额定电压	D.C. 10.8 V - 12 V（最大）	
电池组	BL1016、BL1021B	BL1041B
净重	1.0 kg	1.1 kg

- 生产者保留变更规格不另行通知之权利。
- 规格和电池组可能因销往国家之不同而异。
- 重量（带电池组）符合EPTA-Procedure 01/2003
- 产品标准编号: GB4706.1-2005, GB4706.7-2014

符号

以下显示本工具使用的符号。在使用工具之前请务必理解其含义。



阅读使用说明书。



仅限于欧盟国家
请勿将电气设备或电池组与家庭普通废弃物一同丢弃！请务必遵守欧洲关于废弃电子电气设备、电池和蓄电池以及废弃电池和蓄电池的指令并根据法律法规执行。达到使用寿命的电气设备和电池组必须分类回收至符合环境保护规定的再循环机构。

用途

本工具用于收集干尘。

安全警告

充电式吸尘器使用安全警告

警告： 重要事项 使用前请仔细阅读所有的安全警告和所有的说明事项。若不遵循警告和说明事项，可能导致触电、起火和/或严重的人身伤害。

1. 勿使本工具淋雨。室内存放。
2. 勿用作玩具。由儿童使用或在其附近使用时，务必注意安全。
3. 仅用作本说明书描述的用途。仅使用制造商推荐的装置。

4. 请勿使用损坏的电池。如果工具因坠落、损坏、置于室外，或落入水中而不能正常工作，请将其送至维修中心。
5. 勿用湿手操作工具。
6. 勿将任何物体置于吸嘴中。吸嘴堵塞时请勿继续使用工具，注意防止灰尘、皮棉、毛发和任何可能阻挡气流的物体堵塞吸嘴。
7. 头发、宽松衣服、手指以及身体所有部位请勿靠近吸嘴和移动的部件。
8. 取出电池前关闭所有控制开关。
9. 清洁楼梯时要特别注意安全。
10. 请勿用本工具吸取汽油等易燃或可燃液体或在易燃或可燃液体附近使用本工具。
11. 仅使用制造商提供的充电器进行充电。
12. 请勿用本工具吸取香烟、火柴或热灰等燃烧或冒烟的物体。
13. 集尘袋和 / 或过滤器未放置到位时请勿使用。
14. 勿在室外对电池充电。
15. 请仅使用制造商指定的充电器进行充电。将适用于某一种类型电池组的充电器用于其他类型的电池组时，可能会导致起火。
16. 电动工具仅可使用专门指定的电池组。使用其他类型的电池组可能会导致人身伤害或起火。
17. 不使用电池组时请将其远离纸夹、硬币、钥匙、钉子、螺丝或其他小型金属物体放置。这些物体可能会使电池端子短路。
18. 使用过度时，电池中可能溢出液体。请避免接触。如果意外接触到电池漏液，请用水冲洗。

请保留此说明书。

补充安全规则

本工具供室内使用。

1. 使用前请仔细阅读本说明书和充电器说明书。
2. 请勿吸取以下材料：
 - 高温物体，例如，点燃的香烟或磨削 / 切割金属时产生的火花 / 金属粉末
 - 易燃物，例如，汽油、稀释剂、苯、煤油或油漆
 - 易爆物体，例如，硝化甘油
 - 可燃物，例如，铝、锌、镁、钛、磷或赛璐珞
 - 湿土、水、油或类似物质
 - 带有锐边的较硬物体，例如，木片、金属、石头、玻璃、铁钉、销钉或刀片
 - 易结块粉末，例如，水泥或墨粉

- 导电粉尘，例如，金属或碳
 - 细颗粒，例如，水泥灰
- 否则会导致起火、人身伤害和 / 或财产损失。
3. 若发现有任何异常请立即停止操作。
 4. 如果您掉落或碰撞了吸尘机，操作前请仔细检查工具上是否有裂缝或损伤。
 5. 勿将工具靠近火炉或其他热源。
 6. 勿堵塞吸嘴或通风口。

请保留此说明书。

电池组的重要安全注意事项

1. 在使用电池组之前，请仔细阅读所有的说明以及 (1) 电池充电器，(2) 电池，以及 (3) 使用电池的产品上的警告标记。
2. 请勿拆解电池组。
3. 如果机器运行时间变得过短，请立即停止使用。否则可能会导致过热、起火甚至爆炸。
4. 如果电解液进入您的眼睛，请用清水将其冲洗干净并立即就医。否则可能会导致视力受损。
5. 请勿使电池组短路：
 - (1) 请勿使任何导电材料碰到端子。
 - (2) 避免将电池组与其他金属物品如钉子、硬币等放置在同一容器内。
 - (3) 请勿将电池组置于水中或使其淋雨。

电池短路将产生大的电流，导致过热，并可能导致起火甚至击穿。

6. 请勿将工具和电池组置于温度可能达到或超过 50°C (122°F) 的场所。
7. 即使电池组已经严重损坏或完全磨损，也请勿焚烧电池组。电池组会在火中爆炸。
8. 请小心，勿撞击电池或使其掉落。
9. 请勿使用损坏的电池。
10. 本工具附带的锂离子电池需符合危险品法规要求。
第三方或转运代理等进行商业运输时，应遵循包装和标识方面的特殊要求。有关运输项目的准备作业，咨询危险品方面的专业人士。同时，请遵守可能更为额详尽的国家法规。
请使用胶带保护且勿遮掩表面的联络信息，并牢固封装电池，使电池在包装内不可动。
11. 关于如何处理废弃的电池，请遵循当地法规。

请保留此说明书。

⚠小心： 请仅使用Makita（牧田）原装电池。使用非Makita（牧田）原装电池或经过改装的电池可能会导致电池爆炸，从而造成火灾、人身伤害或物品受损。同时也会导致牧田工具和充电器的牧田保修服务失效。

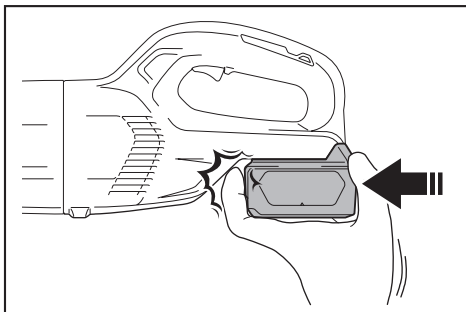
保持电池最大使用寿命的提示

1. 在电池组电量完全耗尽前及时充电。发现工具电量低时，请停止工具操作，并给电池组充电。
2. 请勿对已充满电的电池组重新充电。过度充电将缩短电池的使用寿命。
3. 请在10 °C - 40 °C (50 °F - 104 °F) 的室温条件下给电池组充电。请在灼热的电池组冷却后再充电。

功能描述

⚠小心： 调节或检查工具功能之前，请务必关闭工具的电源并取出电池组。

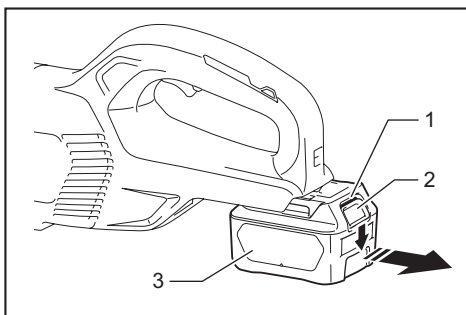
⚠小心： 安装电池时注意勿让手指卡在吸尘机和电池之间（如下图所示）。否则可能会令手指受伤。



安装或拆卸电池组

⚠小心： 安装或拆卸电池组之前，请务必关闭工具电源。

⚠小心： 安装或拆卸电池组时请握紧工具和电池组。否则它们可能从您的手中滑落，导致工具和电池组受损，甚至造成人身伤害。



► 1. 红色指示灯 2. 按钮 3. 电池组

拆卸电池组时，按下电池组前侧的按钮，同时将电池组从工具中抽出。

安装电池组时，要将电池组上的舌簧与外罩上的凹槽对齐，然后推滑到位。将其完全插入到位，直到电池组被锁定并发出卡嗒声为止。如果插入后仍能看到按钮上侧的红色指示灯，则说明电池组未完全锁紧。

⚠小心： 务必完全装入电池组，直至看不见红色指示灯。否则它可能会意外从工具中脱落，从而造成自身或他人受伤。

⚠小心： 请勿强行安装电池组。如果电池组难以插入，可能是插入方法不当。

电池保护系统

本工具配备有电池保护系统。该系统可自动切断电机电源以延长电池寿命。

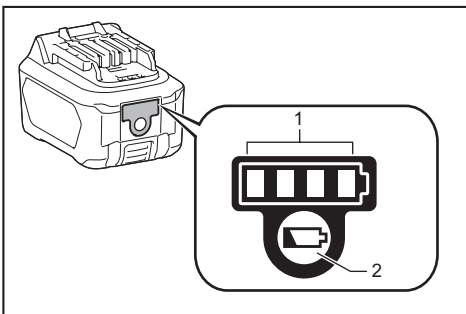
作业时，如果工具和 / 或电池处于以下情况时工具将会自动停止运转：

电池电压低：

剩余电池电量过低且工具不运行。如果启动工具，电机会再次运行，但将很快停止。在这种情况下，请取下电池并予以充电。

显示电池的剩余电量

仅限带指示灯的电池组



► 1. 指示灯 2. CHECK（查看）按钮

按电池组上的CHECK（查看）按钮可显示电池剩余电量。指示灯将亮起数秒。

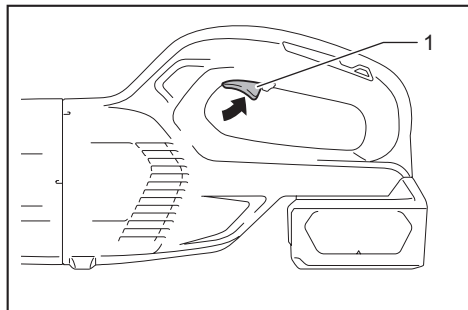
指示灯		剩余电量
点亮	熄灭	
■ ■ ■ ■		75%至100%
■ ■ ■ □		50%至75%
■ ■ □ □		25%至50%
■ □ □ □		0%至25%

注：在不同的使用条件及环境温度下，指示灯所示电量可能与实际情况略有不同。

开关操作

⚠小心：在将电池组插入工具之前，请务必检查开关扳机是否能扣动自如，松开时能否退回至“OFF”（关闭）位置。

启动工具时，只要扣动开关扳机即可。松开开关扳机工具即停止。

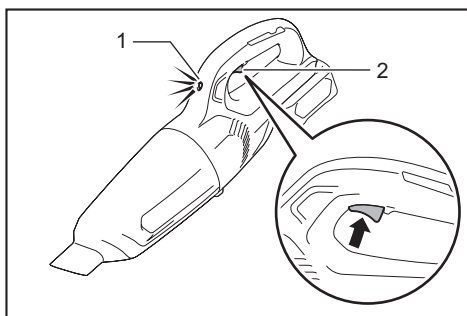


► 1. 开关扳机

点亮照明灯

⚠小心：请勿直视灯光或光源。

扣动开关扳机打开照明灯。工具启动期间，照明灯打开。
松开开关即可熄灭照明灯。



► 1. 照明灯 2. 开关扳机

装配

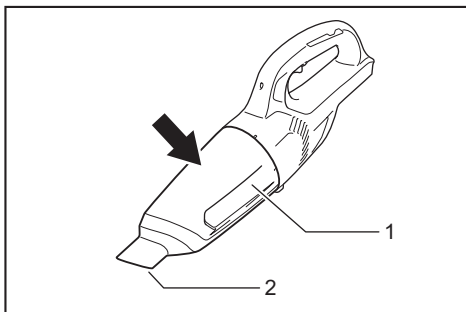
⚠小心：对工具进行任何装配操作前，请务必关闭工具电源，并取出电池组。

灰尘处理

⚠小心：吸尘机中所装灰尘应及时清空，否则会降低吸力。

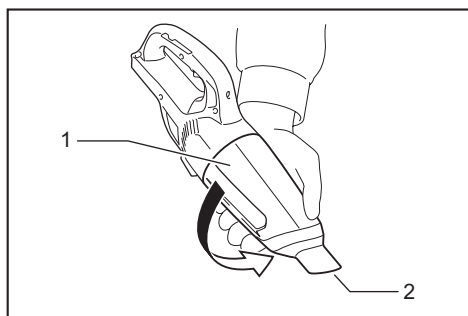
⚠小心：务必清除吸尘机内部的灰尘。否则可能会导致过滤器堵塞或电机受损。

为除去粘在尘仓中过滤器上的灰尘，用手拍打尘仓4至5次。



► 1. 尘仓 2. 吸入口

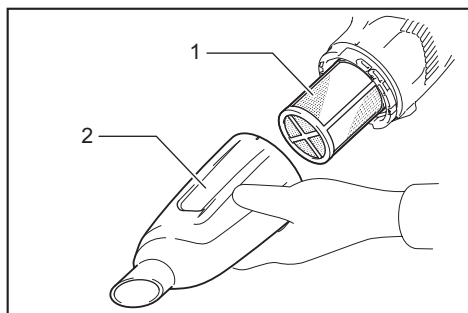
将吸入口朝下，按图示箭头方向转动尘仓，慢慢笔直地卸下尘仓。



► 1. 尘仓 2. 吸入口

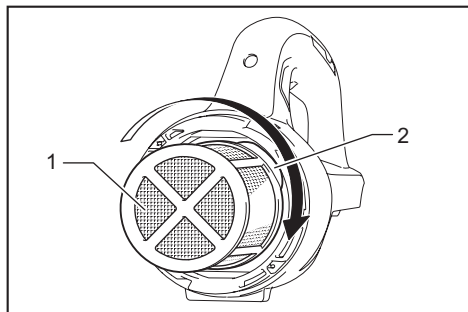
注： 尘仓打开时灰尘可能会散落，所以请务必将垃圾袋置于尘仓下。

除去尘仓内部和预过滤器上的灰尘。



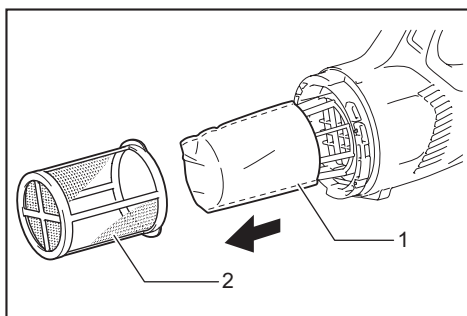
► 1. 预过滤器 2. 尘仓

沿箭头方向转动预过滤器，松开吸尘机单元上的安全缘，然后按下预过滤器。



► 1. 预过滤器 2. 安全缘

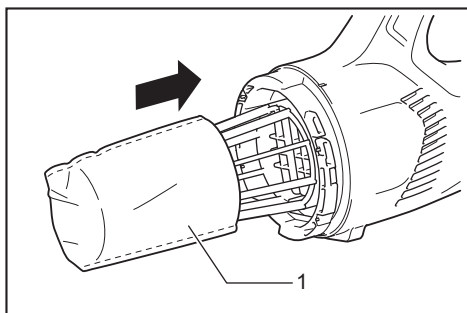
清除预过滤器上的细小灰尘。然后按下过滤器，轻轻拍打，去除灰尘。



► 1. 过滤器 2. 预过滤器

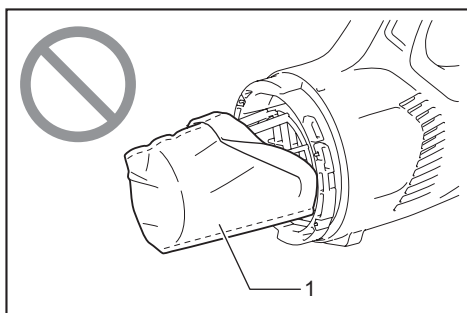
重新装配

将过滤器在吸尘机单元上安装到位。



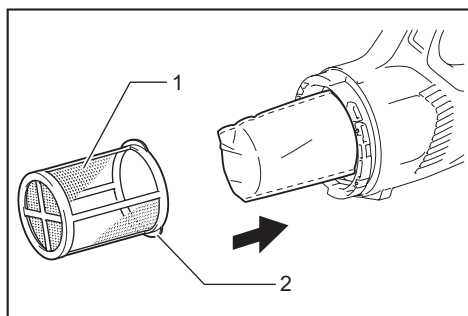
► 1. 过滤器

注意： 确保过滤器笔直装入且无卷曲。如果过滤器未按图示正确装入，灰尘会进入电机仓，导致电机故障。

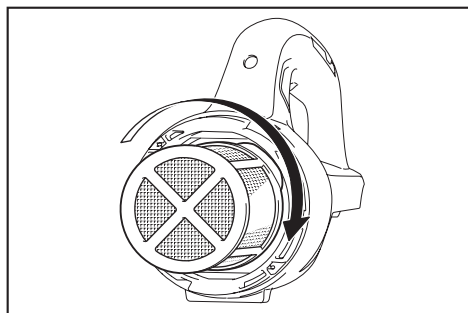


► 1. 过滤器

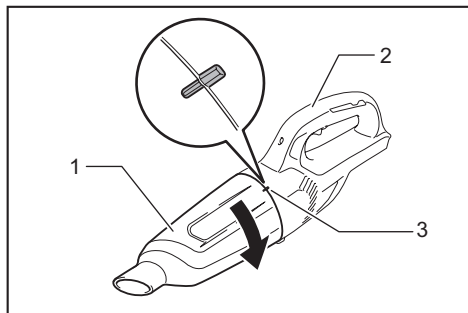
安装预过滤器。此时，应转动预过滤器以使安全缘牢固锁入吸尘机单元。



► 1. 预过滤器 2. 安全缘



安装尘仓。对齐尘仓上和把手附近的符号，然后沿箭头方向用力转动尘仓直至其牢固到位。



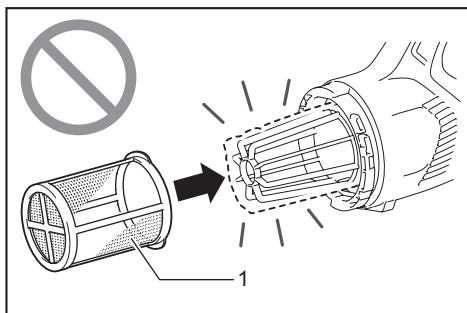
► 1. 尘仓 2. 把手 3. 标记

注：务必及时清除吸尘器内的灰尘，如果灰尘过多，会降低工具吸力。

注意：使用吸尘器前务必确保过滤器和预过滤器已正确安装。否则，灰尘会进入电机仓，导致电机故障。如果出现以下情况，则说明过滤器和预过滤器未正确安装。将它们重新安装以排除故障。

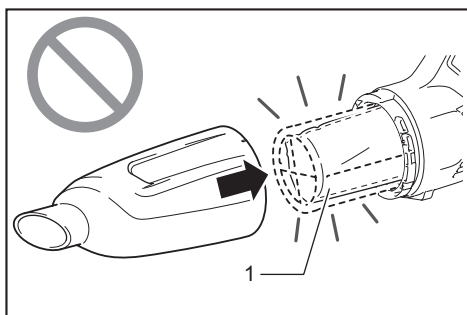
故障示例

示例1：仅装入预过滤器（未装过滤器）



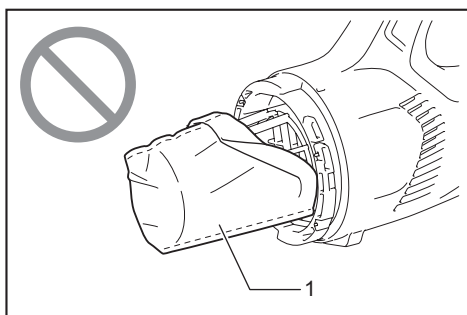
► 1. 预过滤器

示例2：仅装入过滤器（未装预过滤器）



► 1. 过滤器

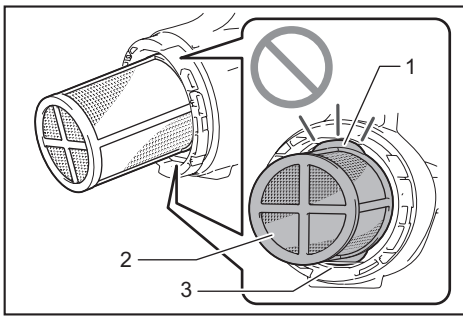
示例3：过滤器装入时出现卷曲



► 1. 过滤器

示例4：预过滤器的安全缘未牢固锁入吸尘器仓凹槽内

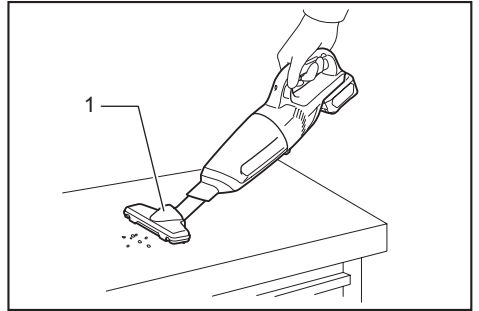
清洁（吸入部）



► 1. 安全缘 2. 预过滤器 3. 吸尘机仓凹槽

集尘口

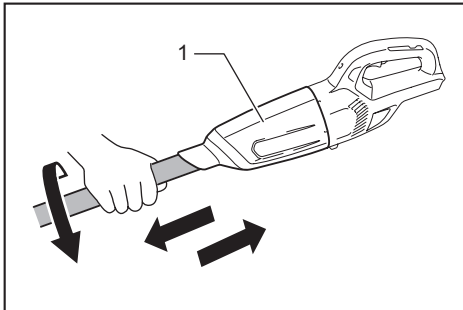
清洁桌子、办公桌或家具等时须安装集尘口。集尘口可轻松滑动。



► 1. 集尘口

操作

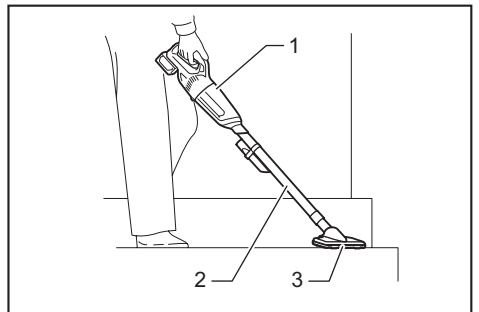
⚠小心：安装集尘口等装置时，沿箭头方向边转动边插入装置确保牢固连接。取下装置时，沿箭头方向转动拔出。如果转动方向弄反，安装或取下装置时，尘仓可能会松动。



► 1. 尘仓

集尘口+伸延杆（直管）

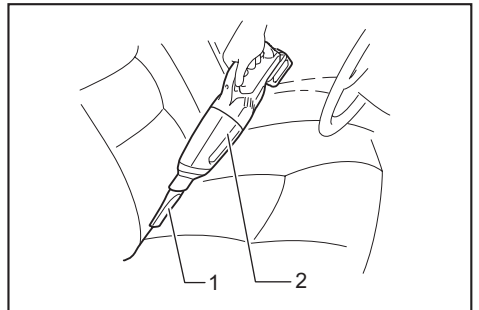
伸延杆位于集尘口和吸尘机之间。方便用户以站立的姿势清洁地板。



► 1. 吸尘机主机 2. 伸延杆 3. 集尘口

角落集尘口

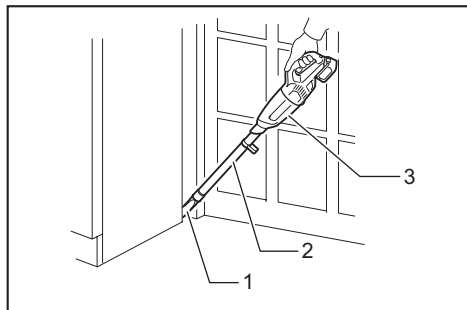
清洁汽车或家具的角落和缝隙时须安装角落集尘口。



► 1. 角落集尘口 2. 吸尘机主机

角落集尘口+伸延杆（直管）

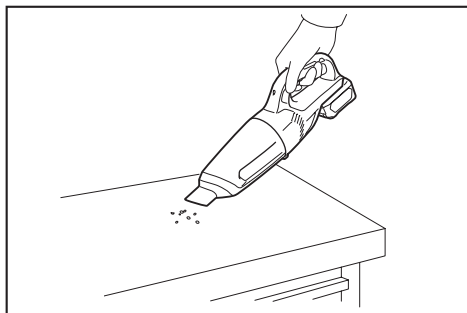
清洁吸尘器无法进入的狭小的空间，或是难以触及的高处，可使用这样的组合。



▶ 1. 角落集尘口 2. 伸延杆 3. 吸尘器主机

无集尘口清洁

您可以不用集尘口来吸取粉末或灰尘。



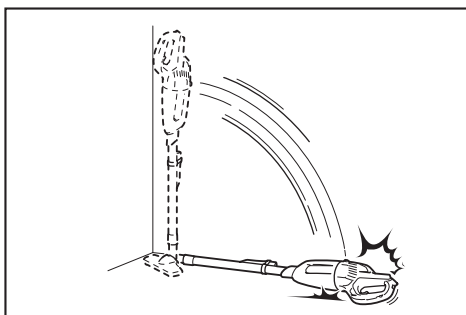
保养

⚠小心： 检查或保养工具之前，请务必关闭工具电源并取出电池组。

注意： 切勿使用汽油、苯、稀释剂、酒精或类似物品清洁工具。否则可能会导致工具变色、变形或出现裂缝。

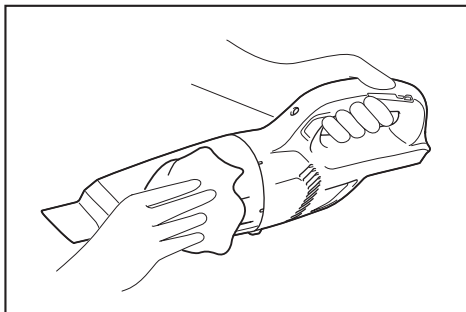
使用后

注意： 将吸尘器抵在墙壁上而不作任何其他支撑可能会导致吸尘器倾倒并造成损坏。

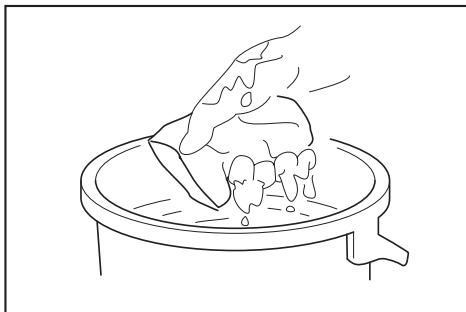


清洁

要经常使用蘸有肥皂水的抹布擦除吸尘器外部（吸尘器主机）的灰尘。并清洁吸嘴、集尘袋 / 纸滤器安装区和防尘塞。



当灰尘堵塞过滤器且吸尘器吸力降低时，可用肥皂水清洗过滤器。待其充分干燥后再使用。未经充分干燥的过滤器可能会降低吸滤性能和电机寿命。



故障排除

在请求维修前，请检查以下要点。

症状	检查区域	解决方法
吸力降低	尘仓灰尘已满？	清空尘仓内灰尘。
	过滤器是否被堵塞？	清洁或清洗过滤器。
	电池电力是否耗尽？	给电池组充电。
不工作	电池电力是否耗尽？	给电池组充电。

⚠小心：请勿自行修理吸尘器。

为了保证产品的安全与可靠性，维修、任何其他的维修保养或调节需由Makita（牧田）授权的或工厂维修服务中心完成。务必使用Makita（牧田）的替换部件。

选购附件

⚠小心：这些附件或装置专用于本说明书所列的Makita（牧田）电动工具。如使用其他厂牌附件或装置，可能导致人身伤害。仅可将附件或装置用于规定目的。

如您需要了解更多关于这些选购附件的信息，请咨询当地的Makita（牧田）维修服务中心。

- 伸延杆（直管）
- 集尘口
- 地毯清洁专用集尘口
- 货架刷
- 角落集尘口
- 圆刷
- 软管
- 过滤器
- 预过滤器
- Makita（牧田）原装电池和充电器

注：本列表中的一些部件可能作为标准配件包含于工具包装内。它们可能因销往国家之不同而异。

总制造商： 株式会社牧田
日本国爱知县安城市住吉町 3-11-8

www.makita.com

885525A089 ZHCN 20160708
